



# বার্ষিক প্রতিবেদন ২০১৯-২০২০



বাংলাদেশ ইস্পাত ও প্রকৌশল কর্পোরেশন  
বিএসইসি ভবন, ১০২ কাজী নজরুল ইসলাম এভিনিউ  
ঢাকা-১২১৬।



# বাংলাদেশ ইস্পাত ও প্রকৌশল করপোরেশন

(শিল্প মন্ত্রণালয়ের একটি সংস্থা)

উৎকর্ষতাই আমাদের লক্ষ্য



ইটিএল  
সিএফএল, এলইডি  
ও টিউব লাইট



ইসিএল  
বৈদ্যুতিক তার



এনটিএল  
এপিআই, জিআই,  
এমএস পাইপ



এবিএল  
মোটর সাইকেল



গাজী ওয়ান্স  
তামার তার  
(এনইসি, এপি,  
এইচ ডিবিসি)



জিইএমকে  
ট্রান্সফরমার



পিআইএল  
জীপ, বাস, ট্রাক



বিবিএফএল  
সোর্ট  
স্ট্রীকড  
পেইন্ট  
শেভার



চাকা স্টীল ওয়ার্কস লিমিটেড  
এম এস হুড ও বার সামগ্রী

স্মারক নং- ৩৬.৯৩.০০০০.০১৪.১৬.০০৫.১৮

তারিখ: এপ্রিল ২০২২খ্রি:

বিষয়ঃ বার্ষিক প্রতিবেদন ২০১৯-২০২০ প্রেরণ প্রসঙ্গে।

বাংলাদেশ শিল্প প্রতিষ্ঠান জাতীয়করণ আইন ২০১৮ এর ধারা ২১ উপধারা ১ মোতাবেক বাংলাদেশ ইস্পাত ও প্রকৌশল করপোরেশন এর ২০১৯-২০২০ অর্থবছরের বার্ষিক প্রতিবেদন প্রস্তুত করা হয়েছে।

২.০ সদয় অবগতি ও প্রয়োজনীয় ব্যবস্থা গ্রহণের জন্য এ সাথে প্রেরণ করা হলো।

সচিব  
শিল্প মন্ত্রণালয়।

(মো: শহিদুল হক ভূঞা এনডিসি)  
চেয়ারম্যান

বাংলাদেশ ইম্পাত ও প্রকৌশল করপোরেশন-এর  
বর্তমান পরিচালনা পর্ষদ



নাম ও পদবী

মো: শহিদুল হক ভূঁঞা এনডিসি  
চেয়ারম্যান



এ কে মহিউদ্দিন আহমদ  
পরিচালক (বাণিজ্যিক)  
ও  
পরিচালক (উৎপাদন ও প্রকৌশল)  
(অতিরিক্ত দায়িত্ব)



মোঃ মনিরুল ইসলাম  
যুগ্মসচিব  
ও  
পরিচালক (অর্থ)



বদরুন নাহার  
যুগ্ম সচিব  
ও  
পরিচালক (পরিকল্পনা ও উন্নয়ন)



মোঃ মোখলেছুর রহমান আকন্দ  
উপসচিব বিরা (অঃদাঃ) (বিএসইসি)  
শিল্প মন্ত্রণালয়

বাংলাদেশ ইম্পাত ও প্রকৌশল করপোরেশন-এর  
পরিচালনা পর্ষদ (২০১৯-২০২০)

চেয়ারম্যানবৃন্দ



নাম ও পদবী

মিজানুর রহমান

চেয়ারম্যান

২৮/০২/২০১৮ হতে ০৭/১১/২০১৯



শেখ মিজানুর রহমান

চেয়ারম্যান (গ্রেড-১)

০৩/১১/২০১৯ হতে ১৩/০১/২০২০



মো: রইছ উদ্দিন

চেয়ারম্যান (গ্রেড-১)

১৪/০১/২০২০ হতে ১১/০৮/২০২১

বাংলাদেশ ইম্পাত ও প্রকৌশল করপোরেশন-এর  
পরিচালনা পর্ষদ (২০১৯-২০২০)  
পরিচালকবৃন্দ



নাম ও পদবী

**নারায়ণ চন্দ্র দেবনাথ**

অতিরিক্ত সচিব

ও

পরিচালক (বাণিজ্যিক)

১৫/০৪/২০১৮ হতে ২৯/১২/২০১৯



**আনিস-উল-হক-ভূইয়া**

যুগ্মসচিব

ও

পরিচালক (অর্থ)

১০/০৫/২০১৮ হতে ১১/১১/২০২০



**খালেদ মামুন চৌধুরী**

যুগ্মসচিব

ও

পরিচালক (উৎপাদন ও প্রকৌশল)

২৯/১১/২০১৮ হতে ১২/০১/২০২০

এবং

পরিচালক (বাণিজ্যিক)

(অতিরিক্ত দায়িত্ব)

২৯/১২/২০১৯ হতে ১২/০১/২০২০



**প্রকৌশলী মো: আশিকুর রহমান**

পরিচালক (পরিকল্পনা ও উন্নয়ন)

০৬/১১/২০১৮ হতে ২৩/০৫/২০২১

এবং

পরিচালক (উৎপাদন ও প্রকৌশল)

১২/০২/২০২০ হতে ০৮/০৬/২০২০



বাংলাদেশ ইম্পাত ও প্রকৌশল করপোরেশন-এর  
বার্ষিক প্রতিবেদন  
সম্পাদনা কমিটি



মো: মনিরুল ইসলাম  
যুগ্মসচিব  
ও  
পরিচালক (অর্থ)



মো: রেজাউল করিম  
হিসাব নিয়ন্ত্রক (ভারপ্রাপ্ত)  
হিসাব বিভাগ



মো: আশরাফুল আলম  
সিস্টেম এনালিস্ট  
ও  
বিভাগীয় প্রধান (অতিরিক্ত দায়িত্ব)  
এমআইএস ও আইসিটি বিভাগ

সহযোগিতায়



মো: মাহবুব হোসেন  
হিসাবরক্ষণ কর্মকর্তা  
এমআইএস ও আইসিটি বিভাগ

## সূচিপত্র

| ক্রমিক নং | বিষয়  | পৃষ্ঠা নম্বর |
|-----------|--|--------------|
| ১।        | ভূমিকা, নির্দেশনা ও ব্যবস্থাপনা, সমস্যা ও চ্যালেঞ্জ, লক্ষ্য ও উদ্দেশ্য সাংগঠনিক কাঠামো             | ০৭-০৮        |
| ২।        | বন্ধ শিল্প প্রতিষ্ঠান  | ৯            |
| ৩।        | মৌখ বিনিয়োগে স্থাপিত শিল্পের বিবরণ  | ১০-১৩        |
| ৪।        | চালু ০৯ টি শিল্প প্রতিষ্ঠানের সংক্ষিপ্ত বিবরণ  | ১৪-৩২        |
| ৫।        | উৎপাদন কার্যক্রমের বিবরণ   | ৩৩-৩৪        |
| ৬।        | বিক্রয়, বিপণন ও রপ্তানী কার্যক্রমের বিবরণ   | ৩৫-৩৬        |
| ৭।        | মুনাফার বিবরণ  | ৩৭-৩৮        |
| ৮।        | মূলধন কাঠামো এবং অর্থ সংস্থানের উৎস  | ৩৯           |
| ৯।        | মজুদ মালামাল   | ৪০           |
| ১০।       | বাজেট ও বাজেট বাস্তবায়ন অগ্রগতি, প্রধান কার্যালয়ের নিজস্ব আয়                                    | ৪০           |
| ১১।       | জাতীয় রাজস্ব তহবিলে অবদান   | ৪১-৪২        |
| ১২।       | মানব সম্পদ ও মানব সম্পদ উন্নয়ন  | ৪২           |
| ১৩।       | অডিট আপত্তি সংক্রান্ত তথ্য   | ৪৩           |
| ১৪।       | কর্মচারী ও ব্যবস্থাপনা কর্তৃপক্ষ সম্পর্ক   | ৪৪           |
| ১৫।       | সামাজিক ও সাংস্কৃতিক কার্যক্রম   | ৪৪           |
| ১৬।       | লোকসানের কারণ, উত্তরণের উপায় এবং গৃহীত ব্যবস্থা   | ৪৪-৪৫        |
| ১৭।       | মাননীয় প্রধানমন্ত্রীর সিদ্ধান্ত/নির্দেশনা/প্রতিশ্রুতি বাস্তবায়ন অগ্রগতি                          | ৪৫           |
| ১৮।       | এসডিজি বাস্তবায়ন পরিকল্পনা  | ৪৫-৪৬        |
| ১৯।       | সরকারের নির্বাচনী ইশতেহার বাস্তবায়নে বিএসইসি কর্তৃক গৃহীত কার্যক্রমের বাস্তবায়ন অগ্রগতি          | ৪৬-৪৮        |
| ২০।       | উন্নয়ন বাজেট ও বাস্তবায়ন অগ্রগতি   | ৪৮           |
| ২১।       | ইনোভেশন কার্যক্রম  | ৪৯           |
| ২২।       | এডিপিভুক্ত প্রকল্পসমূহের বাস্তবায়ন অগ্রগতি  | ৫০           |
| ২৩।       | বিএসইসি'র উলেখযোগ্য কার্যক্রম  | ৫১-৫৬        |
| ২৪।       | শিল্প প্রতিষ্ঠানসমূহের সম্মিলিত ব্যালেন্স শীট ও শিল্প প্রতিষ্ঠান ওয়ারী ব্যালেন্স শীট (পরিশিষ্ট-ক) | ৫৭-৫৯        |
| ২৫।       | শিল্প প্রতিষ্ঠান ওয়ারী আয় বিবরণী (পরিশিষ্ট-খ)  | ৬০           |
| ২৬।       | বাজেট ও বাজেটীয় নিয়ন্ত্রণ, রাষ্ট্রীয় কোষাগারে জমার বিবরণ (পরিশিষ্ট-গ)                           | ৬১           |
| ২৭।       | বিএসইসি প্রধান কার্যালয়ের ব্যালেন্স শীট (পরিশিষ্ট-ঘ)  | ৬২           |

## ভূমিকা

বাংলাদেশ শিল্প প্রতিষ্ঠান (জাতীয়করণ) অধ্যাদেশ ১৯৭২ (প্রেসিডেন্ট অর্ডার নং ২৭ অব ১৯৭২) অনুযায়ী বাংলাদেশ ইম্পাত ও প্রকৌশল করপোরেশন গঠন করা হয়। বর্তমানে আইনটি বাংলাদেশ শিল্প প্রতিষ্ঠান জাতীয়করণ আইন, ২০১৮ নামে অভিহিত।

**রূপকল্প (Vision) :** একটি আধুনিক শিল্পায়িত বাংলাদেশ গড়ার লক্ষ্যে দেশের রাষ্ট্রায়াত্ব শিল্প প্রতিষ্ঠানের ভারী, মাঝারী শিল্প প্রতিষ্ঠানসমূহকে নেতৃত্বদান ও 4IR এর দিকে বাংলাদেশকে এগিয়ে নিয়ে যাওয়া।

**অভিলক্ষ্য (Mission) :** বাংলাদেশে নিত্য প্রয়োজনীয় ভারী ও মাঝারী শিল্পের উৎপাদিত পণ্য সরবরাহ ব্যবসায়িক ও বাজারমূল্য স্থিতিশীল রাখার লক্ষ্যে ভারী ও মাঝারী শিল্পের উৎপাদিত পণ্য দেশের আপামর জনসাধারণের নিকট সহজে পৌঁছে দেয়া ও সুলভমূল্যে পণ্য সরবরাহ নিশ্চিত করার নিমিত্ত কঠোরভাবে উৎপাদন ব্যবস্থাকে গুণগত মানে সচল রেখে সাধারণ মানুষের নিকটে সামাজ্যস্বপূর্ণ রাখা।

প্রারম্ভিক পর্যায়ে মোট ৬২টি শিল্প প্রতিষ্ঠান নিয়ে বিএসইসি কার্যক্রম শুরু করে। পরবর্তীতে ১৯৮৪ সালে বিএসইসি'র উদ্যোগে বাংলাদেশ রোড ফ্যাক্টরী লিঃ প্রতিষ্ঠিত হয়। বর্তমানে বিএসইসি'র নিয়ন্ত্রণে নয়টি (৯) টি চালু এবং ৪ (চার) টি বন্ধ শিল্প প্রতিষ্ঠান আছে। এই শিল্প প্রতিষ্ঠানগুলির মধ্যে এটলাস বাংলাদেশ লিঃ, ন্যাশনাল টিউবস লিঃ এবং ইস্টার্ন কেবলস লিঃ এর ৪৯% শেয়ার অফলোড করা হয়েছে। এছাড়া, ২০১২ সালে জাপানের হোন্ডা ও এএসএইচ (৭০% শেয়ার) এবং বিএসইসি (৩০% শেয়ার) -এর মধ্যে জয়েন্ট ভেঞ্চারে বাংলাদেশ হোন্ডা লিঃ স্থাপন করা হয়েছে। বর্তমানে মুন্সীগঞ্জের গজারিয়ায় অবস্থিত আব্দুল মোনেম ইকোনোমিক জোনে নতুন কারখানা স্থাপন করা হয়েছে। এছাড়াও চট্টগ্রামস্থ দি জেনারেল ইলেকট্রিক কোম্পানী অব বাংলাদেশ লিমিটেড নামক কোম্পানীতে বিএসইসি'র ২৫.৪৭% শেয়ার রয়েছে।

বাংলাদেশ ইম্পাত ও প্রকৌশল করপোরেশনের নিয়ন্ত্রণাধীন শিল্প প্রতিষ্ঠানসমূহ দেশের অর্থনৈতিক উন্নয়নে গুরুত্বপূর্ণ অবদান রাখছে। বিএসইসি'র নিয়ন্ত্রণাধীন শিল্প প্রতিষ্ঠান সমূহের মধ্যে ইস্টার্ন কেবলস লি. বৈদ্যুতিক কেবলস, জেনারেল ইলেকট্রিক ম্যানুফেকচারিং কোং লি. বৈদ্যুতিক ট্রান্সফরমার, ইস্টার্ন টিউবস লি. বিভিন্ন ওয়াটের ফ্লোরোসেন্ট টিউব লাইট, সিএফএল বাল্ব ও এলইডি বাল্ব, গাজী ওয়্যারস লি. সুপার এনামেল কপার ওয়্যার, ইত্যাদি উৎপাদন করে দেশের বিদ্যুৎ খাতে অবদান রাখছে। প্রগতি ইন্ডাস্ট্রিজ লি. বাস, ট্রাক, জীপ এবং এটলাস বাংলাদেশ লি. মোটর সাইকেল ইত্যাদি সংযোজনপূর্বক সরবরাহ করে দেশে পরিবহন ব্যবস্থায় অবদান রাখছে। বিএসইসি'র শিল্প প্রতিষ্ঠান ন্যাশনাল টিউবস লি. পানি, গ্যাস, তৈল সঞ্চালন কাজে ব্যবহার উপযোগী জিআই/এমএস/ এপিআই পাইপ উৎপাদন করে। এছাড়াও ঢাকা স্টীল ওয়াকর্স লি. এমএস রড এবং বাংলাদেশ রোড ফ্যাক্টরী লি. সেফটি রেজর রোড উৎপাদন করে থাকে। উল্লেখ্য যে, বিএসইসি'র আওতাধীন শিল্প প্রতিষ্ঠানে উৎপাদিত প্রতিটি পণ্য বিএসটিআই ও আন্তর্জাতিক গুণগত মান সম্পন্ন (ISO সনদ প্রাপ্ত) এবং ক্রেতার নিকট সমাদৃত। সরকারি পর্যায়ে এরূপ মানসম্পন্ন পণ্য উৎপাদনের কারণে বেসরকারি প্রতিষ্ঠানসমূহ তাদের উৎপাদিত পণ্যের গুণগত মান বজায় রাখছে এবং বাজারে পণ্যসমূহের মূল্য নিয়ন্ত্রণে কার্যকরী ভূমিকা পালন করছে।

### নির্দেশনা ও ব্যবস্থাপনা

করপোরেশনের সার্বিক ব্যবস্থাপনা সরকার কর্তৃক নিয়োজিত পরিচালকমন্ডলির উপর ন্যস্ত। সাংগঠনিক কাঠামো অনুযায়ী চেয়ারম্যান ও ছয় জন পরিচালকের সমন্বয়ে পরিচালনা পর্ষদ গঠিত। চেয়ারম্যান করপোরেশনের মুখ্য নির্বাহী এবং বোর্ডে অন্যান্য সদস্যবৃন্দ কার্যকরী পরিচালক হিসেবে দায়িত্ব পালন করে থাকেন। শিল্প প্রতিষ্ঠানসমূহের দক্ষ ও কার্যকর ব্যবস্থাপনার উদ্দেশ্যে স্থানীয় ব্যবস্থাপনাকে প্রয়োজনীয় ক্ষমতা ও দায়িত্ব প্রদান করা হয়েছে। এছাড়া প্রতিটি শিল্প প্রতিষ্ঠানের পৃথক পৃথক কোম্পানী বোর্ড রয়েছে, করপোরেশনের চেয়ারম্যান অথবা একজন পরিচালক কোম্পানী বোর্ডের চেয়ারম্যান হিসেবে দায়িত্ব পালন করে থাকেন। বিএসইসি ও নিয়ন্ত্রণাধীন প্রতিষ্ঠানসমূহের বেতন-ভাতা এবং রাজস্ব ও মূলধন খাতের ব্যয় নিজস্ব আয় হতে নির্বাহ করা হয়ে থাকে। এক্ষেত্রে সরকার থেকে কোন অনুদান বা ভর্তুকি গ্রহণ করা হয় না। করপোরেশনের প্রধান কার্যালয়ের ব্যয় নিয়ন্ত্রণাধীন শিল্প প্রতিষ্ঠান থেকে প্রাপ্ত ওভারহেড, লভ্যাংশ ও ভবন ভাড়া খাতে প্রাপ্ত আয় থেকে নির্বাহ করা হয়।



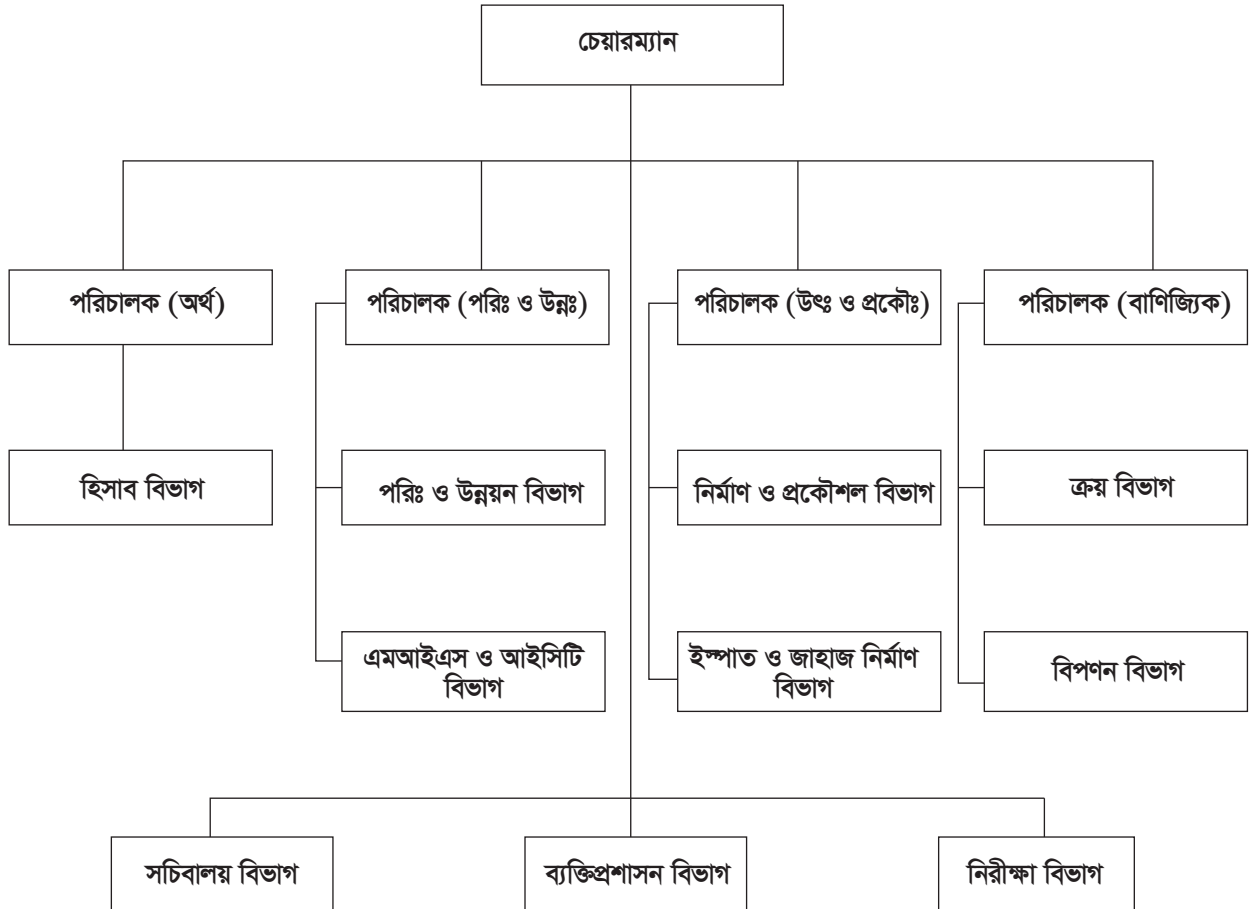
## সমস্যা / চ্যালেঞ্জ

শিল্প কারখানাসমূহের পুরাতন অবকাঠামো ও প্রযুক্তি পরিবর্তনপূর্বক আধুনিকায়ন, শিল্প প্রতিষ্ঠানসমূহের জনবল সুশ্রমিকরণ ও সাংগঠনিক কাঠামো হালনাগাদকরণ এবং দক্ষ জনবল তৈরী, শিল্প প্রতিষ্ঠানসমূহের উৎপাদনশীলতা বৃদ্ধি ও মানসম্মত পণ্যের সরবরাহ নিশ্চিতকরণ, শিল্প প্রতিষ্ঠানসমূহের ওভারহেড ব্যয় যৌক্তিক পর্যায়ে নিয়ে আসা, প্রতিযোগিতামূলক বাজারে নিম্নমান ও কম মূল্যের পণ্যের সাথে প্রতিযোগিতা করে টিকে থাকা, অভ্যন্তরীণ বাজারে জিটুজি (G2G) ক্রয়/সরবরাহ নিশ্চিত করা, লোকসানী শিল্প প্রতিষ্ঠানসমূহকে লাভজনক পর্যায়ে উন্নীতকরণ, নির্ধারিত সময়ে উন্নয়ন প্রকল্প বাস্তবায়ন ইত্যাদি সংস্থার উল্লেখযোগ্য চ্যালেঞ্জ।

## লক্ষ্য ও উদ্দেশ্য

আন্তর্জাতিক মানসম্পন্ন ইম্পাত ও প্রকৌশল পণ্য উৎপাদন, পণ্যের সুষ্ঠু বিপণন, বিক্রয় এবং মুনাফা বৃদ্ধির মাধ্যমে সংস্থার অর্থনৈতিক অবস্থান সুসংহতকরণ। নতুন শিল্প স্থাপন, শিল্প প্রতিষ্ঠানসমূহের অবকাঠামোগত ও কারিগরি উন্নয়নের মাধ্যমে উৎপাদনশীলতা বৃদ্ধি এবং লোকসান হ্রাস করে লাভজনকে উন্নীতকরণ। দক্ষতার সাথে শিল্প প্রতিষ্ঠানসমূহের পরিচালন।

## সাংগঠনিক কাঠামো (সংক্ষিপ্ত)



## বন্ধ শিল্প প্রতিষ্ঠান

বিএসইসি'র আওতাধীন ৪টি বন্ধ শিল্প প্রতিষ্ঠানের বিবরণ নিম্নরূপ

| বন্ধ শিল্প প্রতিষ্ঠানসমূহের তালিকা       | বন্ধ ঘোষণার সময় প্রতিষ্ঠানের অবস্থান  | বন্ধ ঘোষণার তারিখ                   | বন্ধ ঘোষণার ক্ষেত্রে সরকারের আদেশ নম্বর ও তারিখ  | বন্ধ হওয়ার কারণ   | বর্তমান অবস্থা   |
|--|--|-------------------------------------|--|--|--|
| ১। কোরাইশি স্টীল লি:                     | লবণচড়া, খুলনা                         | ২৯-০৩-১৯৮৪                          | রাষ্ট্রপতির আদেশ নং-২৭ বলে ১৭মে ১৯৭২ থেকে রাষ্ট্রায়ত্ত্ব শিল্প প্রতিষ্ঠান হিসেবে পরিগণিত। | ১৯৮৪ সালে মিলটি প্রাক্তন মালিকের নিকট হস্তান্তর করা হয়। মালিক মিলটি হস্তান্তর চুক্তি অনুযায়ী চালু না করে মিলটি বিক্রি করে দেয়।            | প্রতিষ্ঠানটি বিএসইসির দখলে আছে এবং মামলা চলমান রয়েছে।       |
| ২। বাংলাদেশ স্টীল ইন্ডাস্ট্রিজ লিঃ       | ২০০/এ, তেজগাঁও শিল্প এলাকা, ঢাকা।      | ১২-১২-১৯৭৮                          | রাষ্ট্রপতির আদেশ নং-২৭ বলে ১৭মে ১৯৭২ থেকে রাষ্ট্রায়ত্ত্ব শিল্প প্রতিষ্ঠান হিসেবে পরিগণিত। | মিলটি বিক্রি করা হয়েছিল। কিন্তু ক্রেতাপক্ষ চুক্তি অনুযায়ী মূল্য পরিশোধে ব্যর্থ হওয়ায় পুনঃ অধিগ্রহণ করা হয়।                              | বর্তমানে মামলা চলমান রয়েছে। প্রতিষ্ঠানটি বিএসইসির দখলে আছে। |
| ৩। রহিম মেটাল ইন্ডাস্ট্রিজ লিঃ           | ২৪৯-২৫১/সি, তেজগাঁও শিল্প এলাকা, ঢাকা। | ২০-০২-১৯৮০ সালে বিক্রয় চুক্তি হয়। | রাষ্ট্রপতির আদেশ নং-২৭ বলে ১৭মে ১৯৭২ থেকে রাষ্ট্রায়ত্ত্ব শিল্প প্রতিষ্ঠান হিসেবে পরিগণিত। | মিলটি বিক্রি করা হয়েছিল। কিন্তু ক্রেতাপক্ষ চুক্তি অনুযায়ী মূল্য পরিশোধ করেনি।  | বর্তমানে মামলা চলমান রয়েছে। প্রতিষ্ঠানটি বিএসইসির দখলে আছে। |
| ৪। প্রিন্স আয়রণ এন্ড স্টিল ইন্ডাস্ট্রিজ | মিরপুর, ঢাকা                           | মার্চ, ১৯৮৪                         | রাষ্ট্রপতির আদেশ নং-২৭ বলে ১৭মে ১৯৭২ থেকে রাষ্ট্রায়ত্ত্ব শিল্প প্রতিষ্ঠান হিসেবে পরিগণিত। | প্রাক্তন বাংলাদেশী মালিকের নিকট চুক্তি অনুযায়ী হস্তান্তর করা হয়েছে। কিন্তু চুক্তি অনুযায়ী মিলটি চালু না করে আংশিক জমি বিক্রি করে দিয়েছে। | বর্তমানে মামলা চলমান রয়েছে। প্রতিষ্ঠানটি বিএসইসির দখলে নাই। |

# বিএসইসি'র যৌথ বিনিয়োগ

# বাংলাদেশ হোন্ডা প্রাইভেট লিমিটেড (বিএইচএল)

- শিল্প মন্ত্রণালয় নিয়ন্ত্রিত বাংলাদেশ ইন্সপাত ও প্রকৌশল করপোরেশন (বিএসইসি) গত ২০১২ সালে ডিসেম্বর মাসে জাপানের হোন্ডা কোম্পানীর যৌথ উদ্যোগে বাংলাদেশ হোন্ডা প্রাইভেট লিমিটেড (বিএইচএল) নামীয় একটি যৌথ কোম্পানী গঠন করা হয়।
- ২০১৩ সালে বাংলাদেশ হোন্ডা প্রাইভেট লিমিটেডের অনুমোদিত মূলধন ৬৭.০০ কোটি টাকার স্থলে ৬১.০০ কোটি টাকা করা হয়।
- বিএইচএল-এ জাপান হোন্ডা মোটর কোম্পানী লিঃ ৪২.৭০ কোটি টাকা (৭০% শেয়ার) এবং বিএসইসি ১৮.৩০ কোটি টাকা (৩০% শেয়ার) সর্বমোট ৬১.০০ কোটি টাকার অনুমোদিত ও পরিশোধিত মূলধন নিয়ে ২০১৩ সালের অক্টোবর হতে গাজীপুরের শ্রীপুরে ভাড়া জায়গায় মোটরসাইকেল এ্যাসেম্বলিং ফ্যাক্টরী স্থাপনপূর্বক বাণিজ্যিক উৎপাদন শুরু করা হয়।

## বিনিয়োগ বাবদ বিএসইসি ১৮.৩০ কোটি টাকা (৩০% শেয়ার) পরিশোধের বিবরণ

| পরিশোধের তারিখ | পরিশোধের তারিখপরিশোধিত অর্থ<br>(কোটি টাকা) | অর্থের উৎস |
|----------------|--|------------|
| ১৯/০৩/২০১৩     | ১.৮৩                                       | নিজস্ব     |
| ২৭/০৮/২০১৩     | ৩.০০                                       | নিজস্ব     |
| ১০/০৯/২০১৩     | ১৩.৪৭                                      | নিজস্ব     |

- সরকার প্রণোদনা হিসেবে শর্ত সাপেক্ষে সম্পূরক ঋণ হ্রাস করে দেশে মোটরসাইকেল সংযোজনকারী প্রতিষ্ঠানগুলোতে প্রত্সিভ ম্যানুফেকচারিং (পর্যায়ক্রমিক উৎপাদনমূলক) কার্যক্রম শুরুর উদ্যোগ গ্রহণ করে। সরকারের গৃহীত সিদ্ধান্তে উৎসাহিত হয়ে বিএইচএলও ২০১৭-২০২২ সালের মেয়াদে কোম্পানীর অনুমোদিত মূলধন ৬১.০০ কোটি হতে ৬৮০.০০ কোটি টাকা বৃদ্ধির জন্য প্রকল্প প্রস্তাব প্রণয়ন করে শিল্প মন্ত্রণালয় হতে অনুমোদন গ্রহণ করে।
- অনুমোদিত প্রকল্পে ১০০% শেয়ারের মধ্যে জাপান হোন্ডা মোটর কোম্পানী লিঃ আর অতিরিক্ত কোন অর্থ বিনিয়োগ করবে না বিধায় পূর্বে প্রদত্ত ৪২.৭০ কোটি স্থির থাকবে, যা প্রথম বছরে (২০১৭ সালে) বর্ধিত মূলধনের ১১.৮৬%-এ দাঁড়াবে। বিএসইসি'র ৩০% হিসেবে ২০৪.০০ কোটি টাকা এবং অবশিষ্ট ৫৮.১৪% শেয়ার এশিয়ান হোন্ডা মোটর কোং লিঃ-এর হবে মর্মে নির্ধারণ করা হয়।

| শেয়ার হোল্ডার                 | শেয়ার সংখ্যা (টি) | %     | পরিমাণ<br>(কোটি টাকায়) |
|--------------------------------|--------------------|-------|-------------------------|
| জাপান হোন্ডা মোটর কোম্পানী লি. | ৭০                 | ১১.৮৬ | ৪২.৭০                   |
| এশিয়ান হোন্ডা মোটর কোং লি.    | ৩৪৩                | ৫৮.১৪ | ২০৯.২৩                  |
| বিএসইসি                        | ১৭৭                | ৩০    | ১০৭.৯৭                  |
| মোট                            | ৫৯০                | ১০০   | ৩৫৯.৯০                  |

- ২০১৬ সালে এনবিআর এর নির্দেশা অনুযায়ী অনুমোদিত মূলধন ৬৮০.০০ কোটি টাকা করা হলে বিএসইসি'র ৩০% শেয়ারের অর্থ দ্বারায় ২০৪.০৪ কোটি টাকা। এক্ষেত্রে অবশিষ্ট অর্থ ২০৪.০০-১৮.৩০=১৮৫.৭০ কোটি টাকা আগামী ০৬ বছরের মধ্যে পরিশোধের কথা বলে প্রথম কিস্তিতে ২০১৭ সালে ৮৯.৬৭ কোটি টাকা পরিশোধ করতে অনুরোধ জানানো হয়।
- উক্ত অর্থ পরিশোধে বিএসইসি'র আর্থিক সক্ষমতা না থাকায় ঋণ প্রদানের জন্য ০৬/০৯/২০১৬ তারিখে শিল্প মন্ত্রণালয়ে পত্র প্রেরণ করে। শিল্প মন্ত্রণালয় ২১/০৯/২০১৬ তারিখে এ বিষয়ে অর্থ মন্ত্রণালয়ে পত্র প্রেরণ করলে অর্থ মন্ত্রণালয় ২০১৮-১৯ অর্থবছরের বাজেট থেকে ০৫ বছরের গ্রেস পিরিয়ডসহ ১৫+৫=২০ বছরে পরিশোধের শর্তে ঋণ প্রদান করে।
- ০৯/১০/২০১৮ তারিখে অর্থ মন্ত্রণালয় ও বিএসইসি ঋণ চুক্তি স্বাক্ষর করে এবং ০৫/১১/২০১৮ তারিখে বাংলাদেশ হোল্ডা প্রাইভেট লিমিটেড কে প্রথম কিস্তির ৮৯.৬৭ কোটি টাকা পরিশোধ করে।
- ০৫ বছর গ্রেস পিরিয়ড শেষে ঋণের কিস্তি প্রদান শুরু হবে অক্টোবর'২০২৩ সাল থেকে।
- প্রতি বছর সুদ-আসলসহ টাকার পরিমাণ প্রায় ১২.০০ কোটি টাকা। ১৫ বছরে মোট সুদের পরিমাণ ৫৮,২৮,৫৫,০০০/- (আটান্ন কোটি আটশ লক্ষ পঞ্চাশ হাজার) টাকা।

### বাংলাদেশ হোল্ডা প্রাইভেট লিমিটেড (বিএইচএল) এর লাভ/-লোকসানের বিবরণ

বাংলাদেশ হোল্ডা প্রাইভেট লিমিটেড ডিসেম্বর ২০১২ থেকে মার্চ ২০১৫ সাল পর্যন্ত ১৪.৯০ কোটি টাকা লোকসান করে। তবে ২০১৫-২০১৬ অর্থবছর হতে প্রতিষ্ঠানটি লাভজনক শিল্পে পরিণত হয়।

| বিবরণ                      | অর্থবছর (কোটি টাকা) |         |         |         |         |
|----------------------------|---------------------|---------|---------|---------|---------|
|                            | ২০১৫-১৬             | ২০১৬-১৭ | ২০১৭-১৮ | ২০১৮-১৯ | ২০১৯-২০ |
| ৩০% শেয়ার হিসাবে প্রাপ্তি | ০.৭৭                | ৩.৭৫    | ৭.৮০    | ৪.৩৮    | ৫.৭৭    |

### দি জেনারেল ইলেকট্রিক কোম্পানি (জি ই সি) অব বাংলাদেশ লি. এর বিবরণ

- ২৪ ডিসেম্বর ১৯৭৪ দি জেনারেল ইলেকট্রিক কোম্পানি (জি ই সি) অব বাংলাদেশ লি. প্রতিষ্ঠিত হয়। কোম্পানীর নিবন্ধিত অফিস: ম্যাগনেট হাউস, ৭১ দিলকুশা বাণিজ্যিক এলাকা, ঢাকা, বাংলাদেশ। কর্পোরেট অফিস: শহীদ আব্দুল হালিম রোড, জিইসি ফ্রসিং, চট্টগ্রাম, বাংলাদেশ।
- মোট জমির পরিমাণ ১০.৫০ বিঘা। শেয়ারের অংশীদার হিসেবে বিএসইসি'র পরিমাণ ২.৬৭৪ বিঘা।
- দি কোম্পানিজ এ্যাক্ট ১৯১৩ অনুযায়ী জিইসি একটি পাবলিক লি. কোম্পানি।
- কোম্পানিটির মূলধন ৫,০০,০০,০০০ টাকা, যা প্রতিটি ১০ টাকার ৫০,০০,০০০ শেয়ারে বিভক্ত।
- মেমোরেডাম এন্ড আর্টিক্যাল অব এ্যাসোসিয়েশন অনুযায়ী কোম্পানিটি একাধিক উদ্দেশ্যে প্রতিষ্ঠিত হয়। প্রতিষ্ঠাকালীন কোম্পানির প্রধান কার্যক্রম ছিল বৈদ্যুতিক পাখা, বৈদ্যুতিক মোটর, সুইচ গিয়ার, ট্রান্সফরমার, ইলেক্ট্রোমেডিকাল সরঞ্জাম এবং জল পাম্প উৎপাদন এবং বিপণন এবং চুক্তিভিত্তিক কাজ সম্পাদন করা।
- মহামান্য রাষ্ট্রপতির সভাপতিত্বে অনুষ্ঠিত ১৮/২/১৯৮৭ তারিখে অনুষ্ঠিত জাতীয় শিল্প উন্নয়ন পরিষদের স্থায়ী কমিটির ৪র্থ ও ৫ম সভার সিদ্ধান্ত অনুযায়ী জিইসি বাংলাদেশ কোম্পানির যে ৪০% শেয়ার সরকারের মালিকানাধীন শিল্প মন্ত্রণালয়ের নিয়ন্ত্রণে রয়েছে তা শিল্প মন্ত্রণালয় বিএসইসি-এর নিকট হস্তান্তর করবে।
- বাংলাদেশে রেজিস্টারকৃত জিইসি গ্রুপের কয়েকটি কোম্পানি একত্রিত হওয়ার ফলে জিইসি ফ্যানস্ লি. এর মূলধনে আনুপাতিক হারে সরকার কর্তৃক নতুনভাবে বিনিয়োগ না করায় বিএসইসি'র শেয়ার ৪০% এর পরিবর্তে ২৫.৪৭% এ দাঁড়ায় (সুত্র বিএসইসি/সিএ/০০১০১/১৪৫, তারিখ: ১৭/৮/১৯৮৮)



- ৮/৯/১৯৮৮ তারিখে শিল্প মন্ত্রণালয় কর্তৃক বিএসইসি-র নিকট ২৫.৪৭% শেয়ার (৫,৮৮,৭৪৯টি) হস্তান্তরের গেজেট প্রকাশিত হয় (সূত্র: শিল্প/আইআই-৫/২এম-১৮/৮৮/৮০ তারিখ: ৮/৯/১৯৮৮) যা ১৬/০১/১৯৮৯ থেকে কার্যকর হয়েছে।
- ১৯৯২ সাল পর্যন্ত ২৫.৪৭ % শেয়ার মালিকানার বিষয়টি উলেখ রয়েছে। তবে বর্তমানে বিএসইসি-র নিকট ২৫.০০% শেয়ার রয়েছে। বিএসইসি-র ৫টি মূল সার্টিফিকেট মন্ত্রণালয়ে সংরক্ষিত আছে। ২০০৫ পর্যন্ত বিএসইসি লভ্যাংশ পেয়েছে।
- ২০১২ সালে Bay Hill Hotel & Resorts Ltd. ১৭,২৩,১১৬টি শেয়ারের মালিকানা পায় এবং ৩১ মার্চ ২০১২ থেকে উৎপাদন ও ব্যবসায়িক কার্যক্রম বন্ধ রয়েছে। বর্তমানে কোম্পানিটি কনভেনশন সেন্টারের ব্যবসা এবং সম্পত্তি ভাড়ার টাকায় চলছে।

| ক্রমিক নং | শেয়ারের মালিকানা                  | শেয়ারের সংখ্যা |
|-----------|------------------------------------|-----------------|
| ১         | বে-হিল হোটেল এন্ড রিসোর্টস লিমিটেড | ১৭,২৩,১১৬       |
| ২         | বাংলাদেশ ইম্পাত ও প্রকৌশল করপোরেশন | ৫৮৮৭৪৯          |
| ৩         | বোরাক রিয়াল এস্টেট লিমিটেড        | ১               |
| ৪         | জেড এন এন্টারপ্রাইজ                | ১               |
| ৫         | জনাব মো: শওকত আলী চৌধুরী           | ১               |
| ৬         | জনাব গাজী শাখাওয়াৎ                | ১               |
| ৭         | জনাব মো: ইদ্রিস                    | ১               |
|           | মোট-                               | ২৩,১১.৮৭০       |

বিএসইসি'র আওতাধীন চালু  
৯ (নয়) টি শিল্প প্রতিষ্ঠান



প্রগতি ইন্ডাস্ট্রিজ লিমিটেড  
(পিআইএল)

## প্রগতি ইন্ডাস্ট্রিজ লিমিটেড (পিআইএল)

### প্রতিষ্ঠা

ঃ ১৯৬৬ সালে ব্যক্তি মালিকানায় ইংল্যান্ডের GMODC-এর কারিগরি সহযোগিতায় 'গান্ধারা ইন্ডাস্ট্রিজ লিঃ' চট্টগ্রামের সীতাকুন্ডের বাড়বকুন্ডে ২৪.৭৫ একর জমির উপর প্রতিষ্ঠিত হয়। ১৯৭২ সালে প্রতিষ্ঠানটি জাতীয়করণপূর্বক 'প্রগতি ইন্ডাস্ট্রিজ লিমিটেড' নামে বিএসইসি'র অধীনে ন্যস্ত করা হয়। সরকারি মালিকানাধীন প্রতিষ্ঠানটি এসইউভি (জীপ), বাস, ট্রাক, পিকআপ, ইত্যাদি যানবাহন সংযোজনপূর্বক বাজারজাত করছে।

### মূলধন এবং শেয়ার

|                      |  |
|----------------------|--|
| ঃ অনুমোদিত মূলধন     | ঃ ১২০.০০ কোটি টাকা   |
| পরিশোধিত মূলধন       | ঃ ২০.০০ কোটি টাকা  |
| শেয়ারের সংখ্যা      | ঃ ২.০ কোটি   |
| মালিকানা             | ঃ ১০০% সরকারি  |
| শেয়ারহোল্ডার সংখ্যা | ঃ ১৩ জন  |
| কোম্পানী বোর্ড       | ঃ সদস্য ৯ জন (চেয়ারম্যানসহ সকল সদস্য বিএসইসি কর্তৃক মনোনীত)।  |
| চলতি মূলধন           | ঃ ৪৩২.৫১ কোটি টাকা   |
| করপূর্ব নীট মুনাফা   | ঃ ৭৬.০২ কোটি টাকা  |
| পুঞ্জিভূত মুনাফা     | ঃ ২৬০.৪৪ কোটি টাকা   |
| মোট স্থায়ী সম্পত্তি | ঃ ৩৩৭.৬০ কোটি টাকা   |
| অনুমোদিত জনবল        | ঃ ৫১৯ জন   |
| কর্মরত জনবল          | ঃ কর্মকর্তা-৭৩+কর্মচারী-৬২+শ্রমিক ১৯৬<br>= সর্বমোট ৩৩১ জন  |
| সংযোজন লাইন          | ঃ ২ (দুই) টি   |
| উৎপাদিত/সংযোজিত পণ্য | ঃ জাপানের মিৎসুবিসি মটরস্ করপোরেশনের পাজরো স্পোর্ট জীপ (কিইএক্স), মিৎসুবিসি এল-২০০ ডাবল কেবিন পিকআপ, মিৎসুবিসি ASX SUV, ভারতের মাহিন্দ্র এন্ড মাহিন্দ্র এবং চীনের ফোডে অটোমোবাইল কোম্পানীর এসইউভি ও ডাবল কেবিন পিকআপসহ ক্রেতার চাহিদা অনুযায়ী অন্যান্য যানবাহন। |

### প্রতিষ্ঠানের উন্নয়নে গৃহীত কার্যক্রম

ঃ প্রগতির কারখানায় জাপানের মিৎসুবিসি এল-২০০ ডাবল কেবিন পিকআপ সংযোজনের কার্যক্রম গ্রহণ করা হয়েছে। এছাড়া প্রগতি ইন্ডাস্ট্রিজ লিঃ-এর নিজস্ব অর্থায়নে ঢাকার তেজগাঁও-এ প্রগতি টাওয়ার নির্মাণের সংশোধিত উন্নয়ন প্রকল্প বাস্তবায়নাদি। প্রকল্পটির ব্যয় ৩৮৬.৮২ কোটি টাকা এবং বাস্তবায়ন মেয়াদ জুন ২০২৩ সাল।



জেনারেল ইলেকট্রিক  
ম্যানুফেকচারিং কোম্পানী  
লিমিটেড (জিইএমকো)



## জেনারেল ইলেকট্রিক ম্যানুফেকচারিং কোম্পানী লিমিটেড (জিইএমকো)

### প্রতিষ্ঠা

ঃ ১৯৬৩ সালে পাওয়ার কমিশনের প্রতিবেদনের ভিত্তিতে ১৯৬৯ সালে Economical Power Developtent Programme-এর আওতায় জেনারেল ইলেকট্রিক ম্যানুফেকচারিং কোম্পানী লিঃ (জিইএমকো)-এর গোড়াপত্তন হয়। পরবর্তীতে যুক্তরাজ্যের মেসার্স A. E (Overseas) Ltd. কোম্পানী লিঃ এবং রাশিয়ার M/S PROMASH EXPORT-এর কারিগরী সহায়তায় বিদ্যুৎ উন্নয়ন বোর্ডের ফিডিং প্রতিষ্ঠান হিসেবে চট্টগ্রামের পতেঙ্গায় ১২২.৯৬ একর জমিতে প্রতিষ্ঠানটি স্থাপিত হয় এবং জিইএমকো ১৯৮০ সালে বাণিজ্যিক উৎপাদন শুরু করে।

### মূলধন এবং শেয়ার

|                      |  |
|----------------------|--|
| ঃ অনুমোদিত মূলধন     | ঃ ৭৫ কোটি টাকা   |
| পরিশোধিত মূলধন       | ঃ ৫৮.৫১ কোটি টাকা  |
| শেয়ারের সংখ্যা      | ঃ ৫৮.৫১ লক্ষ   |
| সরকারের শেয়ার       | ঃ ৫৮.৫১ লক্ষ   |
| মালিকানা             | ঃ ১০০% সরকারি  |
| শেয়ারহোল্ডার সংখ্যা | ঃ ৯ জন   |
| কোম্পানী বোর্ড       | ঃ সদস্য ৯ জন (চেয়ারম্যানসহ সকল সদস্য বিএসইসি কর্তৃক মনোনীত)।  |
| চলতি মূলধন           | ঃ ১৮৯.০৬ কোটি টাকা   |
| করপূর্ব নীট মুনাফা   | ঃ ২.৫১ কোটি টাকা   |
| পুঞ্জিভূত লোকসান     | ঃ (২৬০.৭৯) কোটি টাকা   |
| মোট স্থায়ী সম্পত্তি | ঃ ২০.৫৬ কোটি টাকা অনুমোদিত জনবল ৩০০ জন   |
| কর্মরত জনবল          | ঃ কর্মকর্তা-২৬+কর্মচারী-৩২+শ্রমিক ১২৪=সর্বমোট ১৮২ জন   |
| প্রোডাকশন ইউনিট      | ঃ ১ (এক)টি   |
| উৎপাদিত পণ্য         | ঃ পাওয়ার ট্রান্সফরমার, ডিষ্ট্রিবিউশন ট্রান্সফরমার, ডিসকানেকটর, লাইটনিং এরেষ্টর, ড্রপ আউট ফিউজ, সুইচ গিয়ার, পাওয়ার ফ্যাক্টর ইমপ্রুভমেন্ট প্লান্ট |
| পণ্যের মান           | ঃ আইএসও ৯০০১:২০২০১৫ সনদপ্রাপ্ত   |

### প্রতিষ্ঠানের উন্নয়নে গৃহীত কার্যক্রম

ঃ সৌদি কোম্পানী ইঞ্জিনিয়ারিং ডাইমেনশন লিঃ এর সঙ্গে ১০০ (একশত) মিলিয়ন মার্কিন ডলার (৮৫০ কোটি টাকা) বিনিয়োগে Transformers, Lifts, Elevators, Precision Engineering Products উৎপাদন কারখানা তৈরীর লক্ষ্যে চুক্তি স্বাক্ষরিত হয়েছে। চুক্তি অনুযায়ী পরবর্তী কার্যক্রম চলমান।



ইস্টার্ন টিউবস লিমিটেড  
(ইটিএল)

## ইস্টার্ন টিউবস লিমিটেড (ইটিএল)

### প্রতিষ্ঠা

ঃ ১৯৬৪ সালে বাওয়ানী শিল্প গোষ্ঠী নিজস্ব অর্থায়নে ইস্টার্ন টিউবস লিমিটেড (ইটিএল) নামে তেজগাঁও শিল্প এলাকায় ০১.০০ একর জায়গায় একটি শিল্প প্রতিষ্ঠান স্থাপন করে। ১৯৬৭ সালে এটি পাবলিক লিমিটেড কোম্পানীতে রূপান্তরিত হয়। স্বাধীনতার পর জাতীয়করণপূর্বক বাংলাদেশ ইম্পাত ও প্রকৌশল করপোরেশনের নিয়ন্ত্রণে ন্যস্ত করা হয়। প্রতিষ্ঠানটিতে বাণিজ্যিক ভিত্তিতে সিএফএল বাল্ব ও ফ্লোরোসেন্ট টিউবলাইট উৎপাদন করা হয়।

### মূলধন এবং শেয়ার

|                      |  |
|----------------------|--|
| ঃ অনুমোদিত মূলধন     | ঃ ২৫.০০ লক্ষ টাকা  |
| পরিশোধিত মূলধন       | ঃ ১৭.০০ লক্ষ টাকা  |
| শেয়ারের সংখ্যা      | ঃ ১,৭০,০০০ শেয়ার  |
| মালিকানা             | ঃ ১০০% সরকারি  |
| শেয়ারহোল্ডার সংখ্যা | ঃ ৯ জন   |
| কোম্পানী বোর্ড       | ঃ সদস্য নয়জন (চেয়ারম্যানসহ সকল সদস্য বিএসইসি কর্তৃক মনোনীত)।                             |
| চলতি মূলধন           | ঃ ২.৭৮ কোটি টাকা   |
| করপূর্ব নীট লোকসান   | ঃ (৪.৬৫) কোটি টাকা   |
| পুঞ্জীভূত লোকসান     | ঃ ১২.৭৪ কোটি টাকা  |
| মোট স্থায়ী সম্পত্তি | ঃ ২.৪৫ কোটি টাকা   |
| অনুমোদিত জনবল        | ঃ ১৪৯ জন   |
| কর্মরত জনবল          | ঃ কর্মকর্তা- ২১ + কর্মচারী-২৮ + শ্রমিক ৮০<br>= সর্বমোট ১২৯ জন                              |
| সংযোজন লাইন          | ঃ ২টি (ম্যানুয়েল)   |
| উৎপাদিত পণ্য         | ঃ ফ্লোরোসেন্ট টিউব লাইট-৪' (৪০ ওয়াট) ও ২' (২০ ওয়াট)<br>এবং বিভিন্ন ওয়াটের সিএফএল বাল্ব। |
| পণ্যের মান           | ঃ আন্তর্জাতিক মান ISO-৯০০১:২০০৮ এবং<br>বিএসটিআই সনদপ্রাপ্ত।                                |

### প্রতিষ্ঠানের উন্নয়নে গৃহীত কার্যক্রম

ঃ ইস্টার্ন টিউবস লি. (ইটিএল)-এর আধুনিকায়নে 'এলইডি লাইট (সিকিডি) এ্যাসেম্বলিং প্লান্ট ইন ইটিএল' শীর্ষক প্রকল্প গ্রহণ করা হয়েছে। বিএসইসি প্রতিষ্ঠার পর এটিই প্রথম এডিপিভুক্ত প্রকল্প। প্রকল্পটির ব্যয় ৪৮.২৮ কোটি টাকা। প্রকল্প সম্পন্নের মেয়াদ জুন'২০২১।



গাজী ওয়ার্স লিমিটেড  
(গাওলি)

## গাজী ওয়্যারস্ লিমিটেড (গাওলি)

### প্রতিষ্ঠা

ঃ বাংলাদেশের একমাত্র সুপার এনামেল তামার তার উৎপাদনকারী সরকারি প্রতিষ্ঠান গাজী ওয়্যারস্ লিঃ জাপানের ফুরকাওয়া ইলেকট্রিক কোম্পানী-এর কারিগরী সহায়তায় ১৯৬৬ সালে ব্যক্তি মালিকানায় চট্টগ্রামের কালুরঘাট শিল্প এলাকায় ৩.৮৯ একর জায়গায় প্রতিষ্ঠা করা হয়। স্বাধীনতার পর প্রতিষ্ঠানটি জাতীয়করণ করা হয় এবং বাংলাদেশ ইম্পাত ও প্রকৌশল করপোরেশনের নিয়ন্ত্রণে প্রতিষ্ঠানটি অদ্যাবধি পরিচালিত হচ্ছে।

### মূলধন এবং শেয়ার

|                      |   |
|----------------------|---|
| ঃ অনুমোদিত মূলধন     | ঃ ৫০ লক্ষ টাকা  |
| পরিশোধিত মূলধন       | ঃ ১২.৫০ লক্ষ টাকা   |
| শেয়ারের সংখ্যা      | ঃ ১,২৫,০০০টি  |
| মালিকানা             | ঃ ১০০% সরকারি   |
| শেয়ারহোল্ডার সংখ্যা | ঃ ৯ জন  |
| কোম্পানী বোর্ড       | ঃ সদস্য ৯ জন (চেয়ারম্যানসহ সকল সদস্য বিএসইসি কর্তৃক মনোনীত)। |
| চলতি মূলধন           | ঃ ৬২.১২ কোটি টাকা   |
| করপূর্ব নীট মুনাফা   | ঃ ৫.৪৪ কোটি টাকা  |
| পুঞ্জিভূত মুনাফা     | ঃ ৫৯.৬৬ কোটি টাকা   |
| মোট স্থায়ী সম্পত্তি | ঃ ১১.৩৯ কোটি টাকা   |
| অনুমোদিত জনবল        | ঃ ১৮৬ জন  |
| কর্মরত জনবল          | ঃ কর্মকর্তা-২৫+কর্মচারী-৩৮+শ্রমিক ১১৬=সর্বমোট ১৭৯ জন          |
| প্রোডাকশন ইউনিট      | ঃ ২টি (ম্যানুয়েল)  |
| উৎপাদিত পণ্য         | ঃ সুপার এনামেল কপার ওয়্যার ও হার্ডড্রন বেয়ার কপার ওয়্যার   |
| পণ্যের মান           | ঃ ISO ৯০০১ঃ২০০৮ ও BSTI সনদপ্রাপ্ত।                            |

### প্রতিষ্ঠানের উন্নয়নে গৃহীত কার্যক্রম

ঃ গাজী ওয়্যারস্ লিঃ- এর পণ্য উৎপাদন প্রক্রিয়া আধুনিকায়নের কার্যক্রম হিসাবে Vertical Enameling Machine ক্রয় এবং স্থাপনের কার্যক্রম সম্পন্ন করা হয়েছে। এছাড়া গাজী ওয়্যারস্ লিঃ কে শক্তিশালী ও আধুনিকীকরণ শীর্ষক প্রকল্প গ্রহণ করা হয়েছে। প্রকল্পের মেয়াদ অক্টোবর'২০১৮ হতে ডিসেম্বর' ২০২১।





# বাংলাদেশ ব্লেড ফ্যাক্টরী লিমিটেড (বিবিএফএল)

## বাংলাদেশ ব্লড ফ্যাক্টরী লিমিটেড (বিবিএফএল)

### প্রতিষ্ঠা

ঃ ইংল্যান্ডের মেসার্স উইলকিনসন সোর্ড কোম্পানীর কারিগরী সহযোগিতায় ১৯৮০ সালের আগস্ট মাসে প্রকল্পের কাজ শুরু হয়। ০১-০৭-১৯৮৫ তারিখ হতে বাংলাদেশ ব্লড ফ্যাক্টরী লিমিটেড (বিবিএফএল) বাণিজ্যিক উৎপাদন শুরু করে। টঙ্গীতে এটলাস বাংলাদেশ লিঃ-এর ০.৮৯ একর জমির উপর প্রতিষ্ঠানটি স্থাপিত এবং ১১-১০-১৯৮৬ তারিখে পাবলিক লিমিটেড কোম্পানী হিসেবে নিবন্ধিত।

### মূলধন এবং শেয়ার

|                      |   |
|----------------------|---|
| ঃ অনুমোদিত মূলধন     | ঃ ২০.০০ কোটি টাকা   |
| পরিশোধিত মূলধন       | ঃ ১২.৮৬ কোটি টাকা   |
| শেয়ারের সংখ্যা      | ঃ ১২ লক্ষ ৮৬ হাজার  |
| মালিকানা             | ঃ ১০০% সরকারি   |
| শেয়ারহোল্ডার সংখ্যা | ঃ ৯ জন  |
| কোম্পানী বোর্ড       | ঃ সদস্য নয়জন (চেয়ারম্যানসহ সকল সদস্য<br>বিএসইসি কর্তৃক মনোনীত)। |
| চলতি মূলধন           | ঃ (১২.৭৩) কোটি টাকা   |
| লোকসান               | ঃ (৫.৬৫) কোটি টাকা  |
| পুঞ্জীভূত লোকসান     | ঃ (৪৯.৯৯) কোটি টাকা   |
| মোট স্থায়ী সম্পত্তি | ঃ ১০.২৫ কোটি টাকা   |
| অনুমোদিত জনবল        | ঃ ১২৭ জন  |
| কর্মরত জনবল          | ঃ কর্মকর্তা-৮+কর্মচারী-২৪+শ্রমিক ৪০=সর্বমোট ৭২ জন                 |
| প্রোডাকশন ক্যাপাসিটি | ঃ ২ শিফটে ৩.৭৫ কোটি পিছ   |
| উৎপাদিত পণ্য         | ঃ স্টেইনলেস স্টীল সেফটি রেজর ব্লড                                 |
| পণ্যের মান           | ঃ আইএসও ৯০০১ঃ২০০৮ সনদপ্রাপ্ত                                      |

### প্রতিষ্ঠানের উন্নয়নে গৃহীত কার্যক্রম

ঃ বাংলাদেশ ব্লড ফ্যাক্টরী আধুনিকায়নে ডিসপোজেবল রেজর প্রস্তুতকরণ এবং বিদ্যমান মেশিনারিজ বিএমআরইকরণ-শীর্ষক একটি প্রকল্প গ্রহণ করা হয়েছে।

# ঢাকা স্টীল ওয়ার্কস লিমিটেড (ডিএসডব্লিউএল)

## ঢাকা স্টীল ওয়ার্কস লিমিটেড (ডিএসডব্লিউএল)

### প্রতিষ্ঠা

ঃ টঙ্গী শিল্প এলাকায় ১৭.০০ বিঘা জমির উপর ব্যক্তি মালিকানায় ঢাকা স্টীল ওয়ার্কস লিঃ ১৯৬৪ সালে প্রতিষ্ঠিত হয়। ১৯৭২ সালে তিনটি ইউনিটসহ প্রতিষ্ঠানটি জাতীয়করণ করে বিএসইসি'র অধীনে ন্যস্ত করা হয়। ১৯৯২ সালে উচ্চতর আদালতের নির্দেশনা অনুযায়ী প্রতিষ্ঠানটি পে-অফ ঘোষণার পর কর্মকর্তা/কর্মচারীদের পাওনা পরিশোধ করা হয়। তবে পে-অফ ঘোষণার পর হতে প্রতিষ্ঠানটির তিনটি ইউনিটেই উৎপাদন সম্পূর্ণ বন্ধ থাকে। এমতাবস্থায় প্রতিষ্ঠানটির রক্ষণাবেক্ষণে নিয়োজিত কর্মকর্তা/কর্মচারীদের বেতন-ভাতা, মামলা পরিচালনা ব্যয় ও আনুষঙ্গিক ব্যয় নির্বাহের জন্য মন্ত্রণালয়ের নির্দেশক্রমে উচ্চ আদালতের নির্দেশনা অনুসরণে মন্ত্রণালয়ের অনুমতিক্রমে মূল মালিক ফেরৎ না নেওয়া পর্যন্ত শিল্প প্রতিষ্ঠানটি চালু করার উদ্যোগ গ্রহণ করা হয়েছে। সেমতে গত ০৫-০৭-২০১৮ তারিখে ঢাকা স্টীল ওয়ার্কস লিমিটেড-এ পুনরায় উৎপাদন চালু করা হয়েছে।

### মূলধন এবং শেয়ার

|                                 |  |
|---------------------------------|--|
| ঃ অনুমোদিত মূলধন                | ঃ ১.০০ কোটি টাকা   |
| পরিশোধিত মূলধন                  | ঃ ২৪.৮৭ লক্ষ টাকা  |
| শেয়ারের সংখ্যা                 | ঃ ২.৪৮ লক্ষ  |
| শেয়ারের অভিহিত মূল্য           | ঃ ১০ টাকা  |
| সরকারের শেয়ার (৬.২৪%)          | ঃ (৬.২৪%) ১৫,৫০০টি   |
| সাধারণ শেয়ারের সংখ্যা (৯৩.৭৬%) | ঃ ২,৩৩,২২৪টি   |
| শেয়ারহোল্ডার সংখ্যা            | ঃ ৬ জন   |
| কোম্পানী বোর্ড                  | ঃ সদস্য ৭জন (চেয়ারম্যানসহ সকল সদস্য বিএসইসি কর্তৃক মনোনীত)।   |
| চলতি মূলধন                      | ঃ (৪১.৬৩) কোটি টাকা  |
| লোকসান                          | ঃ ১.১১ কোটি টাকা   |
| পুঞ্জিভূত লোকসান                | ঃ ৪২.৬১ কোটি টাকা (চিটাগাং স্টিল মিলস্'র ১০ কোটি টাকা ঋণের বিপরীতে সুদসহ বর্তমানে ৩৩.০০ কোটি টাকা হিসাবভুক্ত রয়েছে) |
| কর্মরত জনবল                     | ঃ ২১ জন।   |
| প্রোডাকশন ক্যাপাসিটি            | ঃ ২৫০০ মে.টন   |

### প্রতিষ্ঠানের উন্নয়নে গৃহীত কার্যক্রম

ঃ প্রতিষ্ঠানটি আধুনিকায়নে "ঢাকা স্টীল ওয়ার্কস লিঃ আধুনিকীকরণ প্রকল্পের সম্ভাব্যতা সমীক্ষা" শীর্ষক একটি প্রকল্পের কার্যক্রম শুরু করা হয়েছে।



# এটলাস বাংলাদেশ লিমিটেড (এবিএল)

## এটলাস বাংলাদেশ লিমিটেড (এবিএল)

### প্রতিষ্ঠা

ঃ বাংলাদেশের মোটরসাইকেল সংযোজনকারী একমাত্র সরকারি প্রতিষ্ঠান এটলাস বাংলাদেশ লিঃ (এবিএল) জাপানের মেসার্স হোন্ডা মোটরস-এর কারিগরী সহযোগিতায় ১৯৬৬ সালে টংগী শিল্প এলাকায় ০৯.৬২ একর জমির উপর প্রতিষ্ঠিত হয়। স্বাধীনতার পর এটি জাতীয়করণ করা হয় এবং বাংলাদেশ ইম্পাত ও প্রকৌশল করপোরেশনের নিয়ন্ত্রণে প্রতিষ্ঠানটি অদ্যাবধি পরিচালিত হচ্ছে।

### মূলধন এবং শেয়ার

|                       |   |
|-----------------------|---|
| ঃ অনুমোদিত মূলধন      | ঃ ১০০ কোটি টাকা   |
| পরিশোধিত মূলধন        | ঃ ৩৩.১৩ কোটি টাকা   |
| শেয়ারের সংখ্যা       | ঃ ৩.০১ কোটি   |
| সরকারের শেয়ার        | ঃ ৫১% (১.৫৩ কোটি)   |
| সাধারণশেয়ারের সংখ্যা | ঃ ৪৯% (১.৪৮ কোটি)   |
| শেয়ারহোল্ডার সংখ্যা  | ঃ ৫,১২৯ জন  |
| কোম্পানী বোর্ড        | ঃ সদস্য ৯জন (চেয়ারম্যানসহ পাঁচজন বিএসইসি কর্তৃক মনোনীত এবং চারজন শেয়ার হোল্ডার কর্তৃক নির্বাচিত)। |
| চলতি মূলধন            | ঃ ৭৯.৭৫ কোটি টাকা   |
| করপূর্ব নীট মুনাফা    | ঃ (৪.২২) কোটি টাকা  |
| পুঞ্জীভূত মুনাফা      | ঃ ২০.৩৩ কোটি টাকা   |
| মোট স্থায়ী সম্পত্তি  | ঃ ৩৮০.২৬ কোটি টাকা  |
| অনুমোদিত জনবল         | ঃ ২৪৫ জন  |
| কর্মরত জনবল           | ঃ কর্মকর্তা-৩৬+কর্মচারী-৪২+শ্রমিক ৮৪<br>= সর্বমোট ১৬২ জন  |
| সংযোজন লাইন           | ঃ ৫টি (ম্যানুয়েল)  |
| উৎপাদিত পণ্য          | ঃ মোটর সাইকেল   |
| পণ্যের মান            | ঃ আন্তর্জাতিক মান মানসম্পন্ন  |

### প্রতিষ্ঠানের উন্নয়নে গৃহীত কার্যক্রম

ঃ এটলাস বাংলাদেশ লি. -এর ব্যবসায়িক কার্যক্রম বৃদ্ধির লক্ষ্যে টিভিএস অটো বাংলাদেশ লি. -এর সাথে গত ২৪/০৫/২০১৮ তারিখে মোটর সাইকেল সংযোজনের নিমিত্ত একটি সমঝোতা স্মারক স্বাক্ষরিত হয়েছে। এছাড়াও পণ্যবহুমুখী করার লক্ষ্যে বিদ্যুৎ সাশ্রয়ী ফ্যান উৎপাদনের পরিকল্পনা গ্রহণ করা হয়েছে।



# ন্যাশনাল টিউবস লিমিটেড (এনটিএল)

## ন্যাশনাল টিউবস লিমিটেড (এনটিএল)

### প্রতিষ্ঠা

ঃ ১৯৬৪ সালে আদমজী গ্রুপ কর্তৃক আদমজী পাইপ নামে একটি প্রতিষ্ঠান ব্যক্তি মালিকানায় টঙ্গীতে ১৪.৩১ একর জায়গার উপর প্রতিষ্ঠিত হয়। স্বাধীনতার পর প্রতিষ্ঠানটি জাতীয়করণ হয় এবং ন্যাশনাল টিউবস লিমিটেড (এনটিএল) নামে বাংলাদেশ ইম্পাত ও প্রকৌশল করপোরেশনের নিয়ন্ত্রণে অদ্যাবধি পরিচালিত হচ্ছে। এটি বাংলাদেশের একমাত্র এপিআই, এমএস ও জিআই পাইপ উৎপাদনকারী সরকারি প্রতিষ্ঠান। ১৯৮৯ সালে প্রতিষ্ঠানটির শেয়ার অফলোড করা হয়।

### মূলধন এবং শেয়ার

|                        |   |
|------------------------|---|
| ঃ অনুমোদিত মূলধন       | ঃ ১০০ কোটি টাকা   |
| পরিশোধিত মূলধন         | ঃ ৩১.৬৫ কোটি টাকা   |
| শেয়ারের সংখ্যাঃ       | ঃ ৩.৪৮ কোটি   |
| সরকারের শেয়ার         | ঃ ৫১% (১.৭৮ কোটি)   |
| সাধারণ শেয়ারের সংখ্যা | ঃ ৪১% (১.৬৯ কোটি)   |
| শেয়ারহোল্ডার সংখ্যা   | ঃ ৮৬২৫ জন   |
| কোম্পানী বোর্ড         | ঃ সদস্য ৯জন (চেয়ারম্যানসহ পাঁচজন বিএসইসি কর্তৃক মনোনীত এবং চারজন শেয়ার হোল্ডার কর্তৃক নির্বাচিত)। |
| চলতি মূলধন             | ঃ ৩৭.১১ কোটি টাকা   |
| করপূর্ব নীট মুনাফা     | ঃ ০.৩৪ কোটি টাকা  |
| পুঞ্জীভূত মুনাফা       | ঃ ১.১৬ কোটি টাকা  |
| মোট স্থায়ী সম্পত্তি   | ঃ ৫২৩.৯৭ কোটি টাকা  |
| অনুমোদিত জনবল কাঠামো   | ঃ ২২১ জন  |
| কর্মরত জনবল            | ঃ কর্মকর্তা-৩৪+কর্মচারী-৪৪ + শ্রমিক-১০১<br>= সর্বমোট ১৭৯ জন   |
| প্রোডাকশন ইউনিট        | ঃ ২ (দুই) টি  |
| উৎপাদিত পণ্য           | ঃ এমএস/জিআই/এপিআই পাইপ  |
| পণ্যের মান             | ঃ এপিআই এবং আইএসও ৯০০১ঃ২০০৮ সনদপ্রাপ্ত  |

### প্রতিষ্ঠানের উন্নয়নে গৃহীত কার্যক্রম

ঃ জিআই পাইপ উৎপাদন এবং স্টীল ম্যাটেরিয়াল গ্যালভানাইজিং কাজে ব্যবহৃত ন্যাশনাল টিউবস লিঃ- এর দীর্ঘ দিনের বন্ধ দস্তায়ন (গ্যালভানাইজিং) প্লান্ট সংস্কারপূর্বক চালু করা হয়েছে। এছাড়াও শিপ বিল্ডিং এবং রিপেয়ারিং প্রতিষ্ঠানে এনটিএল-এর এপিআই পাইপ বিক্রয়ে France-Gi Bureau Veritas (BV) নামক International Ship Classification Society-এর Type Approval and Certification সংগ্রহকরণসহ API লাইসেন্স পুনরায় ০২ (দুই) বছরের জন্য নবায়ন করা হয়েছে।





# ইস্টার্ন কেবলস্ লিমিটেড (ইসিএল)

## ইষ্টার্ন কেবলস্ লিমিটেড (ইসিএল)

### প্রতিষ্ঠা

ঃ জার্মানীর M/S. Continhocar & Co. -এর সহযোগিতায় এবং M/S. Kabel Were Reinshagen -এর সরবরাহকৃত প্রযুক্তিতে ১৯৬৭ সালে চট্টগ্রামের পতেঙ্গায় ৩৭.৬৯ একর জায়গায় (কারখানা ও অফিস বিল্ডিং ২৫ একর) ইষ্টার্ন কেবলস্ লিমিটেড প্রতিষ্ঠিত। প্রতিষ্ঠানটি ১৯৮৭ সালে অফলোড করা হয়।

### মূলধন এবং শেয়ার

|                        |  |
|------------------------|--|
| ঃ অনুমোদিত মূলধন       | ঃ ৬০.০০ কোটি টাকা  |
| পরিশোধিত মূলধন         | ঃ ২৬.৪০ কোটি টাকা  |
| শেয়ারের সংখ্যা        | ঃ ২,৬৪,০০,০০০টি  |
| সরকারের শেয়ার         | ঃ ৫১% (১৩.৪৬ কোটি)   |
| সাধারণ শেয়ারের সংখ্যা | ঃ ৪৯% (১২.৯৩ কোটি)   |
| শেয়ারহোল্ডার সংখ্যা   | ঃ ১৩,০১২ জন  |
| কোম্পানী বোর্ড         | ঃ সদস্য নয়জন (চেয়ারম্যানসহ পাঁচজন বিএসইসি কর্তৃক মনোনীত এবং চারজন শেয়ার হোল্ডার কর্তৃক নির্বাচিত)।        |
| চলতি মূলধন             | ঃ ৩৯.৯১ কোটি টাকা  |
| করপূর্ব নীট মুনাফা     | ঃ (১৬.৯২) কোটি টাকা  |
| পুঞ্জীভূত মুনাফা       | ঃ (২৯.৪১) কোটি টাকা  |
| মোট স্থায়ী সম্পত্তি   | ঃ ১৮.৪০ কোটি টাকা  |
| অনুমোদিত জনবল          | ঃ ৪১০ জন   |
| কর্মরত জনবল            | ঃ কর্মকর্তা-৫০+কর্মচারী-৩০+শ্রমিক ১২৩=সর্বমোট ২০৩ জন   |
| প্রোডাকশন ইউনিট        | ঃ একটি   |
| উৎপাদিত পণ্য           | ঃ ডমেষ্টিক কেবল; এল টি পাওয়ার কেবল; এইচ টি পাওয়ার কেবলস্, এসি/এসিএসআর (বেয়ার) ও এএসি/এসিএসআর (ইনসুলেটেড)। |
| পণ্যের মান             | ঃ জার্মান স্ট্যান্ডার্ড, ব্রিটিশ স্ট্যান্ডার্ড ও বাংলাদেশ স্ট্যান্ডার্ড যা ISO ৯০০১ : ২০০৮ ও BSTI সনদপ্রাপ্ত |

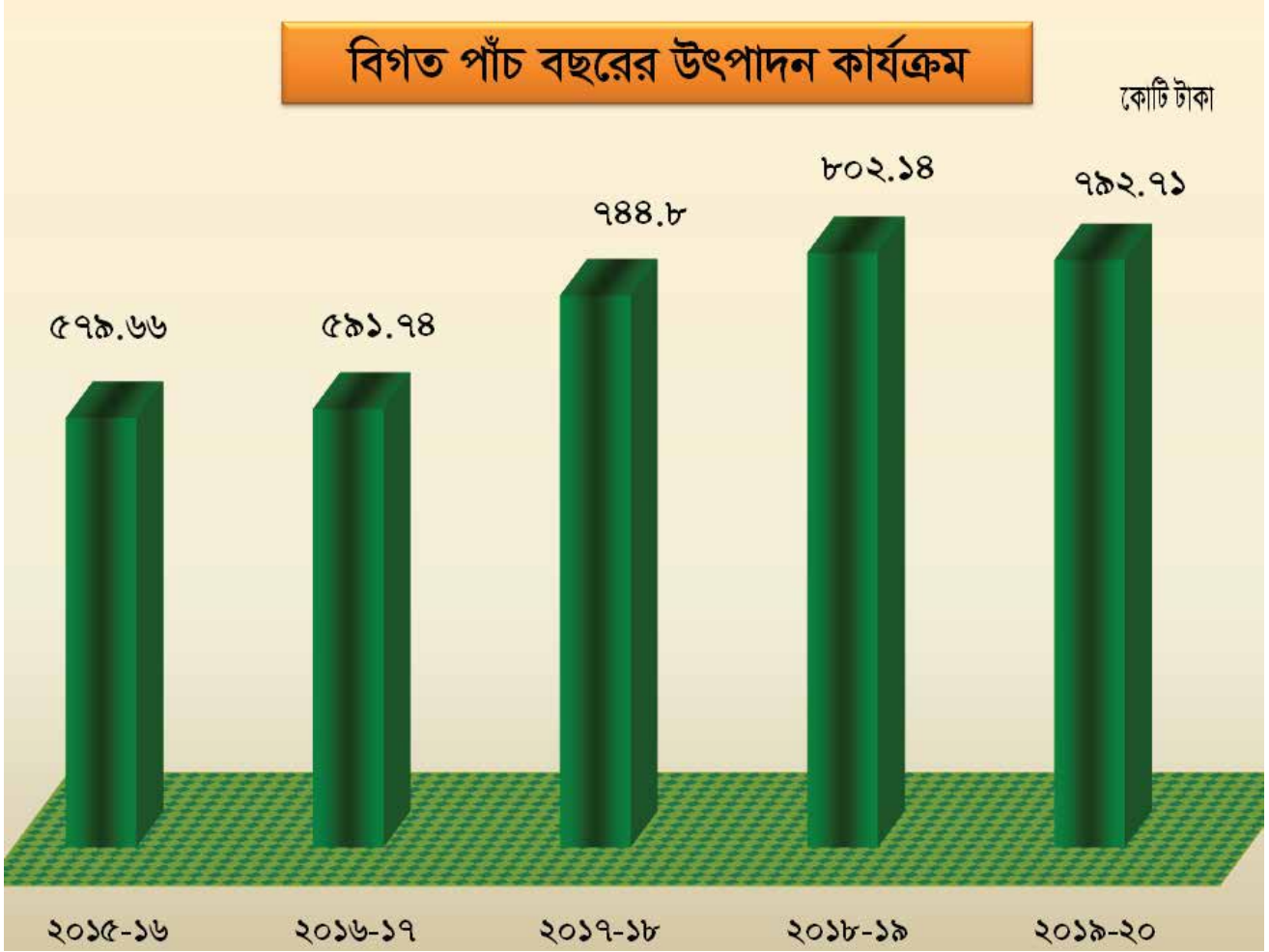
### প্রতিষ্ঠানের উন্নয়নে গৃহীত কার্যক্রম

ঃ ইষ্টার্ন কেবলস্ লিঃ- এর পণ্য উৎপাদন প্রক্রিয়া আধুনিকায়নের কার্যক্রম হিসাবে পর্যায়ক্রমে মেশিনারীজ প্রতিস্থাপনের কার্যক্রম গ্রহণ করা হয়েছে। এর ধারবাহিকতায় Wire Stranding Machine ক্রয় করা হয়েছে।

# সার্বিক উৎপাদন কার্যক্রমের বিবরণ

## উৎপাদন কার্যক্রমের বিবরণ

২০১৮-২০১৯ অর্থবছরের প্রকৃত উৎপাদন ৮০২.১৪ কোটি টাকার বিপরীতে ২০১৯-২০২০ অর্থবছরে উৎপাদন লক্ষ্যমাত্রা নির্ধারিত হয় ৭৯০.৬৪ কোটি টাকার পণ্য সামগ্রী। উক্ত লক্ষ্য মাত্রার বিপরীতে ২০১৯-২০২০ অর্থবছরে প্রকৃত উৎপাদন ৭৯২.৭১ কোটি টাকা। অর্জিত লক্ষ্যমাত্রা ১০০.২৬% যা পূর্ববর্তী বছরের তুলনায় ৬.৫৮% কম। অর্থবছরে প্রগতি ইন্ডাস্ট্রিজ লি. ১২৮.৯১% লক্ষ্যমাত্রা অর্জন করতে সক্ষম হয়েছে।



এছাড়া এটলাস বাংলাদেশ লি. ৬৩.৭৮%, গাজী ওয়ারস লি. ৮১.১৯%, ইস্টার্ন কেবলস লি. ৫৮.৩৫%, জেনারেল ইলেকট্রিক ম্যানুফ্যাকচারিং কোং লি. ৪৭.৯৩%, ন্যাশনাল টিউবস লি. ৪৭.৯২%, বাংলাদেশ রোড ফ্যাক্টরি লি. ৮৮.৬৪%, ঢাকা স্টীল ওয়ার্কস লি. ৪.১৮% এবং ইস্টার্ন টিউবস লিঃ লক্ষ্যমাত্রার ৫৯.১৯% উৎপাদন করতে সক্ষম হয়।

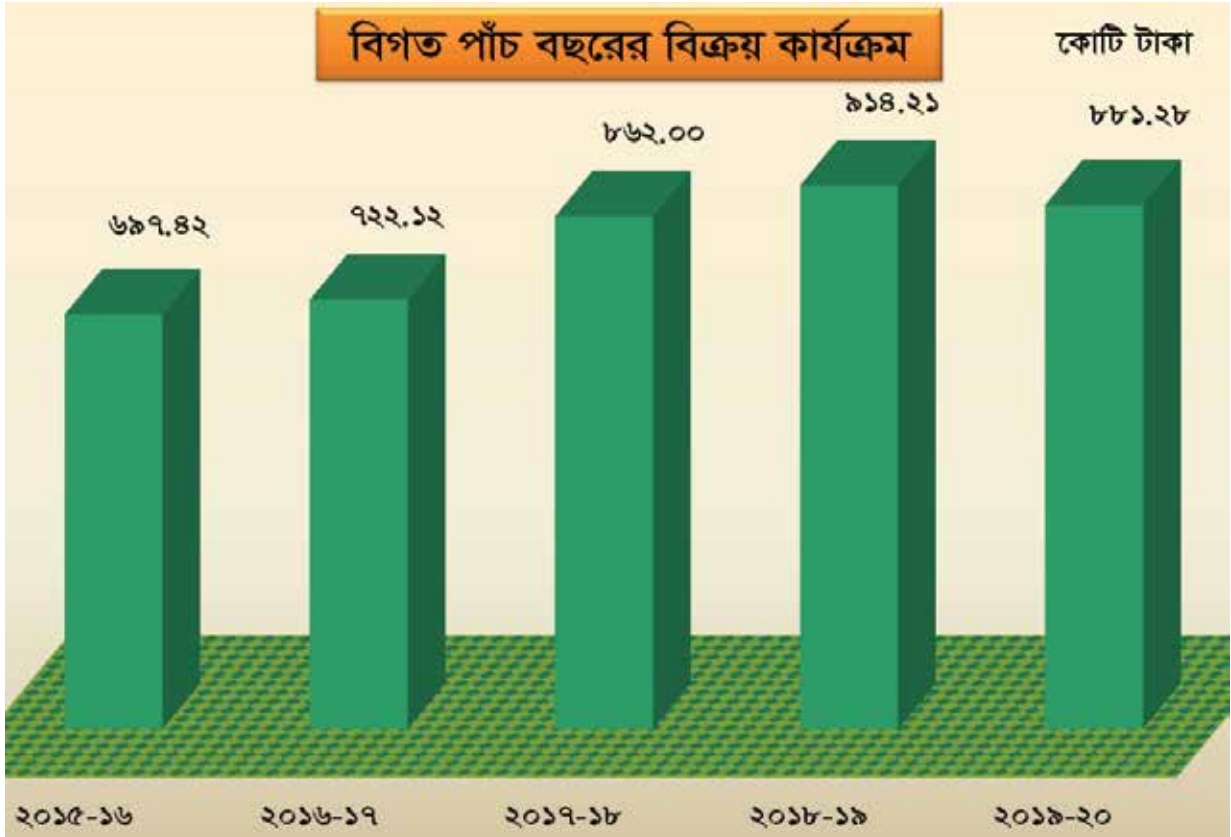
সকল শিল্প প্রতিষ্ঠানে উৎপাদন অবকাঠামোর উন্নয়ন, পণ্যের কঠোর মাননিয়ন্ত্রণ এবং অন্যান্য ব্যবস্থা গ্রহণের মাধ্যমে উৎপাদনশীলতা বৃদ্ধির ব্যাপক ব্যবস্থা গ্রহণ করা হয়েছে। অবাধ বাণিজ্য নীতির ফলে বিভিন্ন ব্যবহারযোগ্য পণ্যের বহুলাংশে আমদানী বৃদ্ধি পায়। শুষ্ক কাঠামো যৌক্তিকীকরণের আওতায় বিভিন্ন আমদানীকৃত পণ্যের শুষ্ক হ্রাস করা হয়। বিভিন্ন পণ্যের আমদানী শুষ্ক হ্রাসের ফলে স্থানীয় উৎপাদিত পণ্যসমূহকে বাজারে এক অসম প্রতিযোগিতার সম্মুখীন হতে হচ্ছে। ফলে আমদানীকৃত পণ্য এবং স্থানীয়ভাবে উৎপাদিত পণ্যের মধ্যে মূল্য বৈষম্য সৃষ্টি হয়, ফলশ্রুতিতে বিএসইসির উৎপাদিত পণ্যের চাহিদা হ্রাস পায়। এ প্রেক্ষিতে বিভিন্ন কার্যক্রম গ্রহণের মাধ্যমে উৎপাদন ব্যয় ও বিক্রয় মূল্য হ্রাসের মাধ্যমে বিক্রয় বৃদ্ধির ব্যবস্থা নেওয়া হয়।

# সার্বিক বিক্রয়, বিপণন ও রপ্তানী কার্যক্রমের বিবরণ

## বিক্রয় কার্যক্রমের বিবরণ

২০১৮-২০১৯ অর্থবছরের প্রকৃত বিক্রয় ৯১৪.২১ কোটি টাকার বিপরীতে ২০১৯-২০২০ এ বিক্রয় লক্ষ্যমাত্রা নির্ধারণ করা হয় ৯৭৬.০৫ কোটি টাকা। আলোচ্য বছরে প্রকৃত বিক্রয় হয় ৮৮১.২৮ কোটি টাকা। অর্জিত লক্ষ্যমাত্রা ৯০.২৯% যা পূর্ববর্তী বছরের তুলনায় ৩.৭৪% কম। উল্লিখিত অর্থবছরে প্রগতি ইন্ডাস্ট্রিজ লি. বিক্রয় লক্ষ্যমাত্রার ১১৫.০১% অর্জন করতে সক্ষম হয়েছে।

এছাড়া, চলতি বছরে জেনারেল ইলেকট্রিক ম্যানুফ্যাকচারিং কোঃ লি. ৩৮.৭৯%, বাংলাদেশ রোড ফ্যাক্টরি লি. ১৯.০২%, ন্যাশনাল টিউবস লি. ৪৭.০১%, এটলাস বাংলাদেশ লিঃ ৬০.৭৭%, গাজী ওয়্যারস লি. ৮৩.৭৭%, ইস্টার্ন কেবলস লি. ৫৩.৫৪%, এবং ইস্টার্ন টিউবস লি.এর বিক্রয় লক্ষ্যমাত্রার ২৬.৩৩% অর্জিত হয়। বিএসইসি'র শিল্প প্রতিষ্ঠান হতে পণ্য সরাসরি ক্রয়ের সরকারি নির্দেশনা থাকা সত্ত্বেও বিএসইসি-এর শিল্প প্রতিষ্ঠানসমূহের প্রধান ক্রেতা বিভিন্ন সরকারি ও স্বায়ত্বশাসিত সংস্থাসমূহ স্থানীয় এবং আন্তর্জাতিক টেন্ডার এর বিপরীতে প্রতিযোগিতা করে এই সকল সরকারি সংস্থাসমূহে পণ্য বিক্রয় করা হয়। এছাড়া অবাধ আমদানী নীতির আওতায় বিভিন্ন পণ্যের আমদানী, আমদানীকৃত পণ্যের মান সম্পর্কে কোন কার্যকর নিয়ন্ত্রণ না থাকায় এবং পণ্য উৎপাদনে ব্যবহৃত কাঁচামাল এবং আমদানীকৃত পণ্যের শুল্ক কাঠামো বারবার পরিবর্তন হওয়ার ফলে বিক্রয়ের এই অবস্থার সৃষ্টি হয়।



### বিপণন কার্যক্রমের বিবরণ

বিক্রয় বৃদ্ধির লক্ষ্য ক্রেতাদের সাথে সরাসরি সংযোগ রক্ষা করা, রেডিও, টিভি ও খবরের কাগজে প্রচার, দেশের প্রত্যন্ত অঞ্চলে পণ্য পৌঁছিয়ে দেওয়ার জন্য ডিলার নিয়োগ, পণ্যের গুণগত মানের উৎকর্ষ বিধান, পণ্য বিপণন কৌশল প্রণয়ন, নিজস্ব সেলস সেন্টার ও শোরুম সংখ্যা বৃদ্ধিসহ বিভিন্ন ব্যবস্থা নেওয়া হয়েছে।

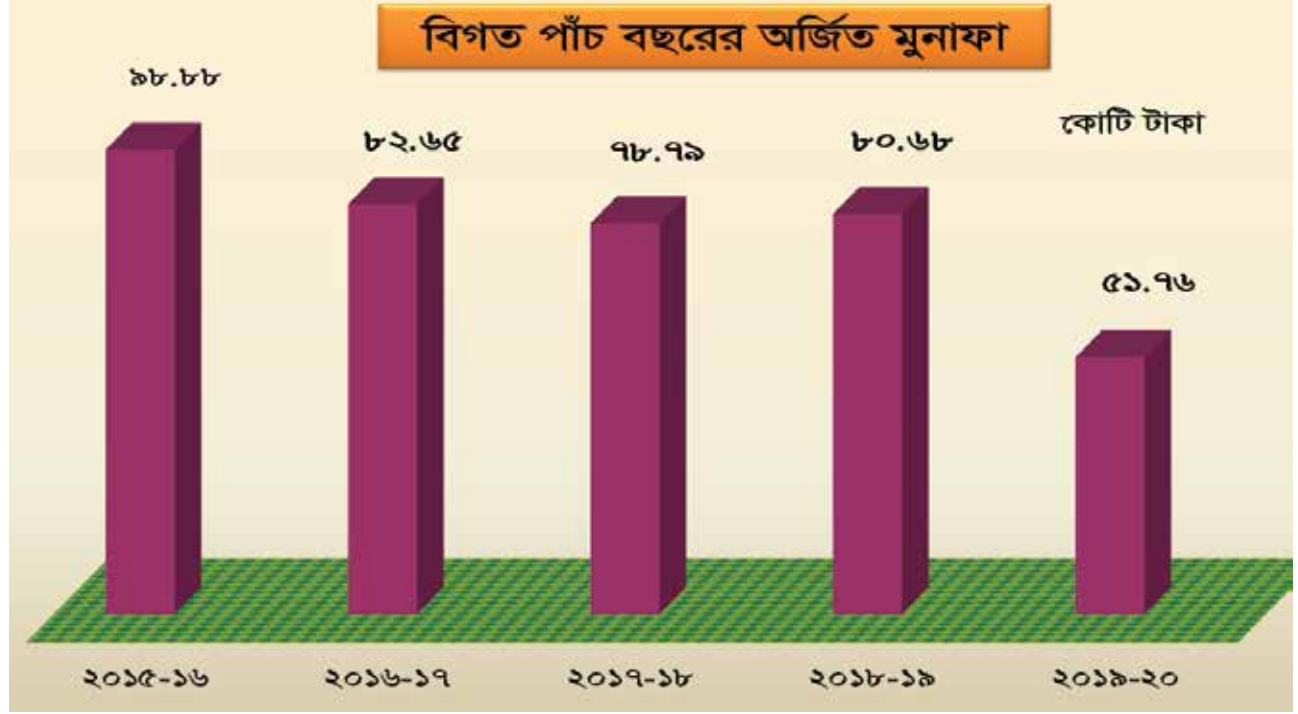
### রপ্তানী কার্যক্রমের বিবরণ

২০১৮-২০১৯ এবং ২০১৯-২০২০ অর্থবছরে বিএসইসি'র নিয়ন্ত্রণাধীন শিল্প প্রতিষ্ঠানের কোন পণ্য রপ্তানী হয়নি। এ প্রেক্ষিতে আলোচ্য অর্থবছরে পণ্য রপ্তানীর মাধ্যমে বিএসইসি'র নিয়ন্ত্রণাধীন শিল্প প্রতিষ্ঠান বৈদেশিক মুদ্রা অর্জন করতে সক্ষম হয়নি।

# মুনাফার বিবরণ

### মুনাফার বিবরণ

আলোচ্য ২০১৯-২০২০ অর্থবছরে বিএসইসি'র নিয়ন্ত্রণাধীন চালু ৯ টি শিল্প প্রতিষ্ঠানে মোট মুনাফা অর্জিত হয় ৫১.৭৬ কোটি টাকা (করপূর্ব)। যা লক্ষ্যমাত্রার ৪১.২৫%। উল্লেখ্য, ২০১৯-২০২০ অর্থবছরে মুনাফার লক্ষ্যমাত্রা ধরা হয়েছিল ১২৫.৪৫ কোটি টাকা। এছাড়া যৌথ উদ্যোগে বাংলাদেশ হোল্ডিং প্রাইভেট লি. এ ৩০% বিনিয়োগ হতে বিএসইসি ৫.৭৭ কোটি টাকা মুনাফা অর্জন করেছে। এ হিসাবে ২০১৯-২০২০ অর্থবছরে বিএসইসি সার্বিকভাবে মোট ৫৭.৫৩ কোটি টাকা মুনাফা (করপূর্ব) অর্জন করেছে। উল্লেখ্য যে, ২০১৯-২০২০ অর্থবছরে বিএসইসি'র ৪ (চার) টি শিল্প প্রতিষ্ঠান গাজী ওয়ারারস লি. জেনারেল ইলেকট্রিক ম্যানুফ্যাকচারিং কোঃ লি. ঢাকা স্টীল ওয়ার্কস লি. ও প্রগতি ইন্ডাস্ট্রিজ লি. -এ মোট ৮৪.৩১ কোটি টাকা মুনাফা অর্জিত হয়। অবশিষ্ট ৫ (পাঁচ) টি প্রতিষ্ঠান ৩২.৫৫ কোটি টাকা লোকসান হয়েছে। ২০১৯-২০২০ অর্থবছরে প্রগতি ইন্ডাস্ট্রিজ লি. ১০২.৮৮ কোটি টাকা মুনাফার লক্ষ্যমাত্রার বিপরীতে প্রকৃত করপূর্ব মুনাফা অর্জন করে ৭৬.০২ কোটি টাকা। যা লক্ষ্যমাত্রার ৭৩.৮৯%। এছাড়া গাজী ওয়ারারস লি.- এর লক্ষ্যমাত্রা ৪.১৮ কোটি টাকার বিপরীতে ৫.৪৪ কোটি টাকা করপূর্ব মুনাফা অর্জিত হয়েছে।



বাজেট লক্ষ্যমাত্রা ও পূর্ববর্তী বছরের বাস্তব অর্জনের সাথে ২০১৯-২০২০ অর্থবছরের একীভূত লাভ/লোকসানের একটি তুলনামূলক বিবরণ নিম্নে প্রদান করা হলো :

| বিবরণ   | ২০১৮-২০১৯ (প্রকৃত) | ২০১৯-২০২০ (প্রকৃত) |
|---|--------------------|--------------------|
|   | কোটি টাকা          | কোটি টাকা          |
| নীট বিক্রয়   | ৯১৪.২১             | ৮৮১.২৮             |
| বিক্রিত পণ্যের ব্যয়                                | ৮০২.১৪             | ৭৯২.৭২             |
| মোট লাভ   | ১১২.০৬             | ৮৮.৫৬              |
| পরিচালন ব্যয়                                       | ৪৫.৫৭              | ৪৮.২৩              |
| পরিচালন মুনাফা                                      | ৬৬.৪৯              | ৪০.৩৪              |
| অন্যান্য খরচ, আয় ও সঞ্চিতি                         | ১৪.১৯              | ১১.৪২              |
| করপূর্ব মুনাফা                                      | ৮০.৬৮              | ৫১.৭৬              |
| করপূর্ব মুনাফা (বিএইচএল এ ৩০% বিনিয়োগ হতে প্রাপ্ত) | ৪.৩৮               | ৫.৭৭               |
| মোট করপূর্ব মুনাফা                                  | ৮৫.০৫              | ৫৭.৫৩              |
| আয়কর/সঞ্চিতি (৯টি শিল্প প্রতিষ্ঠান)                | ৩৮.৬৩              | ২৮.০৯              |
| আয়কর (৩০% বিএইচএল)                                 | ৩.৮৬               | ০.১৭               |
| মোট আয়কর/সঞ্চিতি                                   | ৪২.৪৯              | ২৮.২৬              |
| নীট লাভ (কর বাদ)                                    | ৪২.৫৬              | ২৯.২৭              |



১লা জুলাই ২০১৯ তারিখে বিএসইসি'র শিল্প প্রতিষ্ঠানসমূহের পুঞ্জীভূত মুনাফা ছিল (৪৫.৭৩) কোটি টাকা (বিএইচএল এর ৩০% শেয়ারসহ)। অর্থবছর শেষে ৩০ জুন ২০২০ তারিখে পুঞ্জীভূত মুনাফা দাঁড়ায় (৪৪.৮২) কোটি টাকা (বিএইচএল এর ৩০% শেয়ারসহ)। ৩০ জুন ২০২০ তারিখে শিল্প প্রতিষ্ঠানসমূহের নিরীক্ষিত হিসাবের ভিত্তিতে প্রস্তুতকৃত শিল্প প্রতিষ্ঠান ওয়ারী স্থিতিপত্র এবং ২০১৯-২০২০ অর্থবছরের লাভ/লোকসান হিসাব যথাক্রমে পরিশিষ্ট - "ক" ও পরিশিষ্ট - "খ" এ সন্নিবেশিত করা হয়েছে।

### মূলধন কাঠামো এবং অর্থ সংস্থান উৎস

বিএসইসি নিয়ন্ত্রণাধীন শিল্প প্রতিষ্ঠানসমূহের ৩০শে জুন ২০১৯ এবং ৩০শে জুন ২০২০ তারিখের মূলধন কাঠামো এবং অর্থ সংস্থানের উৎসের তুলনামূলক চিত্র নিম্নে দেওয়া হলোঃ

| বিবরণ                                     | ৩০-০৬-২০১৯ | ৩০-০৬-২০২০ |
|---|------------|------------|
|   | কোটি টাকা  | কোটি টাকা  |
| দীর্ঘ মেয়াদী ঋণ                          | ৩২৬.৬০     | ৪৮১.৯৪     |
| কোয়ালি ইকুয়িটি ঋণ                       | -          | -          |
| বিলম্বিত দায়                             | -          | -          |
| জনবল সুশমকরণের জন্য সরকারি ঋণ (সুদ মুক্ত) | -          | -          |
| চলতি দায়                                 | ৯৪০.২৭     | ৬৭০.২৮     |
| মোট ঋণ                                    | ১২৪০.০৪    | ১১৫২.২২    |
| ইকুয়িটি                                  | ১৩৭৪.৮৬    | ১৯১৫.০৮    |
| মোট সম্পদ                                 | ২৬১৯.৮০    | ৩০৬৭.৩০    |

৩০-০৬-২০১৯ তারিখে ৯ টি শিল্প প্রতিষ্ঠানে দীর্ঘ মেয়াদী ঋণের পরিমাণ ছিল ৩২৬.৬০ কোটি টাকা। এই হিসাবে ৩০-০৬-২০২০ তারিখে ৯টি শিল্প প্রতিষ্ঠানের দীর্ঘমেয়াদী ঋণের পরিমাণ দাঁড়িয়েছে ৪৮১.৯৪ কোটি টাকা।

### মজুদ মালামালের বিবরণ

৩০শে জুন ২০১৯ তারিখের তুলনায় ৩০শে জুন ২০২০ তারিখে বিএসইসি'র শিল্প প্রতিষ্ঠানসমূহের উৎপাদিত পণ্য, আংশিক প্রক্রিয়াজাত পণ্য, কাঁচামাল ও অন্যান্য ভান্ডার সামগ্রীর মজুদ বিবরণ নিম্নে দেওয়া হলো-

| বিবরণ  | ৩০-০৬-২০১৯ | ৩০-০৬-২০২০ |
|--|------------|------------|
|  | কোটি টাকা  | কোটি টাকা  |
| উৎপাদিত পণ্য   | ১১০.৩৩     | ১০৮.১৬     |
| আংশিক প্রক্রিয়াজাত পণ্য                                     | ২৬.৮৯      | ৩০.৮৫      |
| কাঁচামাল ও অন্যান্য ভান্ডার সামগ্রী (পশ্চিমমধ্যে মালামাল সহ) | ১১১.৫৯     | ২১১.৩৪     |
| মোট  | ২৪৮.৮১     | ৩৫০.৩৫     |

মুক্ত বাজার অর্থনীতিতে এবং বাজারে তীব্র প্রতিযোগিতার কারণে বিক্রয় হ্রাস পেলেও পূর্ববর্তী বছরের তুলনায় কাঁচামাল ও অন্যান্য ভান্ডারের মোট মজুদ বিগত বছরের তুলনায় হ্রাস পেয়েছে।

প্রতিষ্ঠান ভিত্তিক মজুদের বিবরণ নিম্নরূপ

| শিল্প প্রতিষ্ঠানের নাম                   | মজুদ মালামাল (কোটি টাকা) |            |
|--|--------------------------|------------|
|  | ৩০/০৬/২০১৯               | ৩০/০৬/২০২০ |
| এটলাস বাংলাদেশ লি.                       | ৩.৬৫                     | ৩.৪০       |
| ইস্টার্ন কেবলস লি.                       | ২৩.৬৩                    | ৩৫.২২      |
| ন্যাশনাল টিউবস লি.                       | ১১.৭৫                    | ১৬.৩৭      |
| প্রগতি ইন্ডাস্ট্রিজ লি.                  | ৪৮.৪৬                    | ১২৭.৭৬     |
| গাজী ওয়্যারস লি.                        | ১৮.০৮                    | ২২.৭৪      |
| জেনারেল ইলেকট্রিক ম্যানুফেকচারিং কোং লি. | ৪.৫৪                     | ৪.৫৪       |
| ইস্টার্ন টিউবস লি.                       | ১.০২                     | ০.৯২       |
| বাংলাদেশ ব্লড ফ্যাক্টরী লি.              | ০.৪৫                     | ০.৩৭       |
| ঢাকা স্টীল ওয়ার্কস লি.                  | ১৪.৪২                    | ২৩.৬৩      |

বাজেট ও বাজেট বাস্তবায়ন অগ্রগতি

বিএসইসি প্রধান কার্যালয়ের ২০১৯-২০২০ অর্থবছরের অনুন্নয়ন বাজেট এবং বাস্তবায়ন অগ্রগতি নিম্নরূপ :

(কোটি টাকা)

| মূল বাজেট | সংশোধিত বাজেট | ২০১৯-২০২০ অর্থবছরে ব্যয়িত অর্থের পরিমাণ | বাস্তবায়ন অগ্রগতি |         |         |         | বিগণ বছরসমূহের তুলনায় হ্রাস/বৃদ্ধি % | বিগণ বছরসমূহের তুলনায় হ্রাস/বৃদ্ধির কারণ |
|-----------|---------------|--|--------------------|---------|---------|---------|---------------------------------------|---|
|           |               |  | ২০১৮-১৯            | ২০১৭-১৮ | ২০১৬-১৭ | ২০১৫-১৬ |                                       |   |
| ২৩.৮৩     | ২৪.৭৮         | ২১.৫৬                                    | ২৩.১০              | ২২.৫৬   | ২৩.০১   | ২১.১৯   | ২.৩৯% বৃদ্ধি                          | বেতন ভাতা বৃদ্ধি পাওয়ায়                 |

বিএসইসি প্রধান কার্যালয়ের নিজস্ব আয় ও জিওবির হিসাব (বিগত ৫ বছরের)

(কোটি টাকা)

| অর্থবছর   | নিজস্ব আয় | জিওবি | মোট বাজেট |
|-----------|------------|-------|-----------|
| ২০১৪-২০১৫ | ১৭.১১      | -     | ১৭.১১     |
| ২০১৫-২০১৬ | ২৬.৭১      | -     | ২৬.৭১     |
| ২০১৬-২০১৭ | ২৮.৫৫      | -     | ২৮.৫৫     |
| ২০১৭-২০১৮ | ২৫.৫৬      | -     | ২৫.৫৬     |
| ২০১৮-২০১৯ | ২৩.১০      | -     | ২৩.১০     |
| ২০১৯-২০২০ | ২১.৫৭      | -     | ২১.৫৭     |

২০১৯-২০২০ অর্থবছরের বাজেটের তুলনায় ২০১৯-২০২০ অর্থবছরে প্রকৃত ব্যয়ের বিবরণ পরিশিষ্ট “গ” তে সন্নিবেশিত করা হলো। বিএসইসি প্রধান কার্যালয়ের ৩০ শে জুন ২০২০ তারিখের স্থিতিপত্র পরিশিষ্ট “ঘ” তে সন্নিবেশিত করা হলো।

# জাতীয় রাজস্ব তহবিলে অবদান

## জাতীয় রাজস্ব তহবিলে অবদান (ভ্যাট-ট্যাক্স)

২০১৯-২০২০ অর্থবছরে শুরু, ভ্যাট ও অন্যান্য বাবদ জাতীয় রাজস্ব তহবিলে বিএসইসির জমার পরিমাণ ছিল ৩০৯.০০ কোটি টাকা। যা লক্ষ্যমাত্রার ৭৮.৪২%। অন্যদিকে ২০১৮-২০১৯ অর্থ বছরে জাতীয় রাজস্ব তহবিলে জমা দেওয়া হয়েছিল ৬১৪.২৬ কোটি টাকা। শিল্প প্রতিষ্ঠান ওয়ারী প্রদত্ত রাজস্বের পরিমাণ পরিশিষ্ট “গ” তে দেখানো হলো।



## মানবসম্পদ ও মানবসম্পদ উন্নয়ন

বিএসইসি প্রধান কার্যালয় ও নিয়ন্ত্রণাধীন শিল্প প্রতিষ্ঠানসমূহে মোট ১৬২৪ জন কর্মকর্তা-কর্মচারী কর্মরত আছেন। জনবলের বিবরণ উপস্থাপন করা হলো-

| সংস্থা/শিল্প প্রতিষ্ঠান           | জনবলের বিবরণ |          |        | মোট  |
|-----------------------------------|--------------|----------|--------|------|
|                                   | কর্মকর্তা    | কর্মচারী | শ্রমিক |      |
| প্রগতি ইন্ডাস্ট্রিজ লিঃ           | ৭৩           | ৬২       | ১৯৬    | ৩৩১  |
| জেনারেল ইলেকট্রিক ম্যানুঃ কোং লিঃ | ২৬           | ৩২       | ১২৪    | ১৭৯  |
| ইস্টার্ন টিউবস লিঃ                | ২১           | ২৮       | ৮০     | ১২৯  |
| গাজী ওয়ারস লিঃ                   | ২৫           | ৩৮       | ১১৬    | ১৭৯  |
| বাংলাদেশ রোড ফ্যাক্টরী লিঃ        | ৮            | ২৪       | ৪০     | ৭২   |
| ঢাকা স্টীল ওয়ার্কস লিঃ           | ৭            | ১৪       | -      | ২১   |
| এটলাস বাংলাদেশ লিঃ                | ৩৬           | ৪২       | ৮৪     | ১৬২  |
| ন্যাশনাল টিউবস লিঃ                | ৩৪           | ৪৪       | ১০১    | ১৭৯  |
| ইস্টার্ন কেবলস লিঃ                | ৫০           | ৩০       | ১২৩    | ২০৩  |
| প্রধান কার্যালয়                  | ৬৪           | ১০২      | -      | ১৬৬  |
| মোট-                              | ৩৪৪          | ৪১৬      | ৮৬৪    | ১৫২৫ |

বিএসইসি ও অধীনস্থ শিল্প প্রতিষ্ঠানসমূহে ২০০৯ হতে ২০২০ সাল পর্যন্ত মোট ৬৩৪ জনকে নিয়োগদানের মাধ্যমে কর্মসংস্থান করা হয়েছে। ২০১৮-২০১৯ অর্থবছরে ২৯ জনকে নিয়োগ দেয়া হয়েছে। ২০১৯-২০২০ অর্থবছরের হিসেব অনুযায়ী বিএসইসিতে বিভিন্ন পদে মোট নিয়োগযোগ্য শূন্য পদের সংখ্যা ১৯২ টি।

দক্ষ মানব সম্পদ তৈরীতে বিএসইসিসহ নিয়ন্ত্রণাধীন শিল্প প্রতিষ্ঠানসমূহে বিভিন্ন বিষয় ভিত্তিক অভ্যন্তরীণ/ ইন-হাউজ প্রশিক্ষণের আয়োজন করা হচ্ছে। এছাড়াও সরকারি বিভিন্ন প্রশিক্ষণ প্রদানকারী প্রতিষ্ঠানেও প্রয়োজন অনুযায়ী বিভিন্ন প্রশিক্ষণ গ্রহণের জন্য কর্মকর্তা-কর্মচারিকে নিয়মিত প্রেরণ করা হচ্ছে। ২০১৯-২০ অর্থবছরে অভ্যন্তরীণ/ ইন-হাউজ প্রশিক্ষণ এবং সরকারি বিভিন্ন প্রশিক্ষণে প্রেরণের মাধ্যমে মোট ৪১৯ জন কর্মকর্তা-কর্মচারিকে প্রশিক্ষণ প্রদান করা হয়েছে।

| গ্রেড | ইন-হাউজ প্রশিক্ষণ কর্মসূচি |                      |      | দেশের অভ্যন্তরে প্রশিক্ষণ কর্মসূচি |                      |      | বিদেশে প্রশিক্ষণ কর্মসূচি |                      |      |
|-------|----------------------------|----------------------|------|------------------------------------|----------------------|------|---------------------------|----------------------|------|
|       | কর্মসূচির সংখ্যা           | অংশগ্রহণকারীর সংখ্যা |      | কর্মসূচির সংখ্যা                   | অংশগ্রহণকারীর সংখ্যা |      | কর্মসূচির সংখ্যা          | অংশগ্রহণকারীর সংখ্যা |      |
|       |                            | পুরুষ                | নারী |                                    | পুরুষ                | নারী |                           | পুরুষ                | নারী |
| ১-৯   | ০৫                         | ১৮৪                  | ১১   | ৪৭                                 | ২০৪                  | ০৯   | ০৮                        | ১৫                   | ০১   |
| ১০-১৩ | ০১                         | ১৭                   | ০৩   | ২৪                                 | ৩২                   | ০৪   | -                         | -                    | -    |
| ১৪-২০ | ০০                         | ০০                   | ০০   | ০৭                                 | ০৭                   | ০০   | -                         | -                    | -    |
| মোট   | ০৬                         | ২০১                  | ১৪   | ৭৮                                 | ২৪৩                  | ১৩   | ০৮                        | ১৫                   | ০১   |

অডিট আপত্তি সংক্রান্ত তথ্য (০১ জুলাই ২০১৯ থেকে ৩০ জুন ২০২০ পর্যন্ত)

| অর্থবছর         | অডিট আপত্তি    |                          |              | ব্রডশিট জবাব সংখ্যা | নিষ্পত্তিকৃত অডিট আপত্তি |              | অনিষ্পন্ন অডিট আপত্তি |              |
|-----------------|----------------|--------------------------|--------------|---------------------|--------------------------|--------------|-----------------------|--------------|
|                 | আপত্তির সংখ্যা | ক্রমপুঞ্জিভূত মোট সংখ্যা | টাকার পরিমাণ |                     | সংখ্যা                   | টাকার পরিমাণ | সংখ্যা                | টাকার পরিমাণ |
| ২০১০ এর পূর্বের | -              | ১১২৮                     | ১২২১.২৮      | -                   | -                        | -            | ১১২৮                  | ১২২১.২৮      |
| ২০১০-২০১১       | ১৪০            | ১২৬৮                     | ১৫৩৩.৭৪      | ৪৫                  | ২৪৭                      | ৪৯৮.১৯       | ১০২১                  | ১০৩৫.৫৫      |
| ২০১১-২০১২       | ৫৫             | ১০৭৬                     | ১০৫০.৮৯      | ৫৭                  | ১৫১                      | ১৭১.৫৬       | ৯২৫                   | ৮৭৯.৩৩       |
| ২০১২-২০১৩       | ১০৮            | ১০৩৩                     | ৯৬৮.৯১       | ৭৫                  | ১৭৩                      | ৪৮.২৬        | ৮৬০                   | ৯২০.৬৫       |
| ২০১৩-২০১৪       | ৭৯             | ৯৩৯                      | ৯৬৩.৬৮       | ১৪৯                 | ৮০                       | ১৪১.২৬       | ৮৫৯                   | ৮২২.৪২       |
| ২০১৪-২০১৫       | ৬৬             | ৯২৫                      | ৮৯৪.৫১       | ৫৭                  | ৩৭                       | ১১২.৫৪       | ৮৮৮                   | ৭৮১.৯৭       |
| ২০১৫-২০১৬       | ১৪৫            | ১০৩৩                     | ১০৪৭.৮০      | ১৮৫                 | ৫৫                       | ৪.২৬         | ৯৭৮                   | ১০৪৩.৫৪      |
| ২০১৬-২০১৭       | ১৯             | ৯৯৭                      | ১০৯২.০৬      | ৮০                  | ৪৩                       | ৩৬.৯৪        | ৬৫৪                   | ১০৫৫.১২      |
| ২০১৭-২০১৮       | ৪৪             | ৯৯৮                      | ১১৯৯.২৫      | ৯৪                  | ৩৮                       | ৩৯.৯৮        | ৯৬০                   | ১১৫৯.২৭      |
| ২০১৮-২০১৯       | ৪০             | ১০০০                     | ১৫২৫.৮১      | ৫৫                  | ৫৯                       | ৬৫.১৮        | ৯৪১                   | ১৪৬০.৬৩      |
| ২০১৯-২০২০       | ৩৯             | ৯৮০                      | ১৭৪৭.০২      | ৪১                  | ৬৫                       | ১৪৫.২৩       | ৯১৫                   | ১৬০১.৭৯      |

## কর্মচারী ও ব্যবস্থাপনা কর্তৃপক্ষের সম্পর্ক

আলোচ্য অর্থবছরে কর্মচারী ও ব্যবস্থাপনা পর্ষদের সম্পর্ক ছিল সন্তোষজনক। বর্তমানে APO (Asian Productivity Organization) গাইড লাইন অনুযায়ী কর্মচারী ও শ্রমিকের স্বার্থ রক্ষায় ম্যানজমেন্টের সাথে CBA (Collective Bargaining Agent) প্রতিনিধির অংশগ্রহণমূলক আলোচনার সুযোগ বৃদ্ধি করা হয়েছে। এর ফলে ম্যানেজমেন্ট পার্টের সাথে শ্রমিকদের দূরত্ব কমে গেছে এবং শিল্প প্রতিষ্ঠানসমূহে শান্তিপূর্ণ পরিবেশ বিরাজ করছে। এছাড়া বিভিন্ন কার্যক্রম বাস্তবায়ন ও সিদ্ধান্ত গ্রহণে কর্মকর্তা ও কর্মচারীর অংশগ্রহণমূলক আলোচনার পদ্ধতি চালু করা হয়েছে। আলোচ্য অর্থবছরে শিল্প প্রতিষ্ঠানসমূহে কোন শ্রমিক অসন্তোষ বা উৎপাদন প্রক্রিয়া ব্যাহত হয়নি।

## সামাজিক ও সাংস্কৃতিক কার্যক্রম

শ্রমিক কর্মচারীদের পোষ্যদের লেখাপড়ার সুবিধা ও শ্রমিক কর্মচারীদের ধর্মীয় কার্যাবলী পালন ও চিত্তবিনোদনের উদ্দেশ্যে মেধা বৃত্তি চালু, মসজিদ, কল্যাণ কেন্দ্র ও ক্লাব প্রতিষ্ঠা করা হয়েছে। বিজয় দিবস, স্বাধীনতা দিবস এবং অন্যান্য বিশেষ দিনে খেলাধুলা, মিলাদ মাহফিল, ঈদ পুনর্মিলনী, বার্ষিক বনভোজন প্রভৃতি বিনোদনমূলক অনুষ্ঠানের ব্যবস্থা করা হয়। এই সকল কর্মকাণ্ডের মুখ্য উদ্দেশ্য হলো কর্মরত শ্রমিক কর্মচারীদের কাজে উদ্যম ও অনুপ্রেরণা সৃষ্টি করা।

## লোকসানের কারণ, উত্তরণের উপায় এবং গৃহীত ব্যবস্থা

| ক্রঃ নং | প্রতিষ্ঠানের নাম           | লোকসানের কারণ  | উত্তরণের উপায়  | গৃহীত ব্যবস্থা   |
|---------|----------------------------|--|---|--|
| ১       | এটলাস বাংলাদেশ লিমিটেড     | <ul style="list-style-type: none"> <li>√ বহু প্রতিযোগী</li> <li>√ নন ব্রান্ড হওয়ায় পণ্য পরিচিতির অভাব</li> <li>√ সিকেডি আমদানীতে অত্যাধিক সম্পূরক শুল্ক</li> <li>√ দুর্বল বিপণন ব্যবস্থা</li> <li>√ পণ্য ক্রয়ে সরকারি প্রতিষ্ঠানসমূহের সরকারি নির্দেশনা অনুসরণ না করা</li> <li>√ ব্যবসায়িক সিদ্ধান্ত গ্রহণে দীর্ঘসূত্রতা</li> </ul>    | <ul style="list-style-type: none"> <li>* পণ্য বহুমুখীকরণে বিদ্যুৎ সাশ্রয়ী টেকসই সিলিং ফ্যান ম্যানুফ্যাকচারিং প্রোজেক্ট ইন এবিএল শীর্ষক প্রকল্প গ্রহণ করা হয়েছে।</li> <li>* নিজস্ব কারখানায় মোটরসাইকেল ম্যানুফ্যাকচারিং পান্ট স্থাপন</li> <li>* বিপণন ব্যবস্থা জোরদারকরণ</li> </ul> | <ul style="list-style-type: none"> <li>* পণ্য বহুমুখীকরণে বিদ্যুৎ সাশ্রয়ী টেকসই সিলিং ফ্যান ম্যানুফ্যাকচারিং প্রোজেক্ট ইন এবিএল শীর্ষক প্রকল্প প্রণয়নপূর্বক পরিকল্পনা কমিশনে প্রেরণ করা হয়েছে।</li> <li>* মোটরসাইকেল ম্যানুফ্যাকচারিং পান্ট স্থাপনে সম্ভাব্যতা যাচাইয়ের জন্য পিএফএস প্রণয়নের কাজ চলমান</li> <li>* টিভিএস অটো বাংলাদেশ লি. এর সাথে চুক্তি করা হয়েছে</li> <li>* বিভাগীয় শহরে নিজস্ব শোরুম ও সার্ভিস সেন্টার স্থাপন</li> </ul> |
| ২       | বাংলাদেশ বেড ফ্যাক্টরী লিঃ | <ul style="list-style-type: none"> <li>√ পুরাতন যন্ত্রপাতি</li> <li>√ ব্যাংক ঋণ</li> <li>√ মার্কেটিং দুর্বলতা</li> <li>√ বাজারে কম মূল্যের নিম্ন মানের পণ্যের উপস্থিতি</li> <li>√ তারল্য সংকট</li> <li>√ ব্যবসায়িক সিদ্ধান্ত গ্রহণে দীর্ঘসূত্রতা</li> <li>√ পণ্য ক্রয়ে সরকারি প্রতিষ্ঠানসমূহের সরকারি নির্দেশনা অনুসরণ না করা</li> </ul> | <ul style="list-style-type: none"> <li>* কারখানার অধুনিকায়ন</li> <li>* পণ্যবহুমুখীকরণ</li> <li>* বিপণন ব্যবস্থা জোরদারকরণ</li> </ul>   | <ul style="list-style-type: none"> <li>* ডিসপোজেবল রেজর পান্ট স্থাপন ও পান্ট আধুনিকায়নে নুন প্রকল্প গ্রহণ করা হয়েছে।</li> <li>পরামর্শক প্রতিষ্ঠানের সাথে চুক্তি স্বাক্ষর করা হয়েছে, কার্যক্রম চলমান।</li> <li>* বিভাগীয় শহরে নিজস্ব শোরুম ও সার্ভিস সেন্টার স্থাপন</li> </ul>  |
| ৩       | ইষ্টার্ন টিউবস লিমিটেড     | <ul style="list-style-type: none"> <li>√ বাজারে নকল পণ্যের উপস্থিতি</li> <li>√ নিম্ন মানের পণ্যের সাথে অসম মূল্য প্রতিযোগিতা</li> <li>√ পুরাতন যন্ত্রপাতি</li> <li>√ পণ্য ক্রয়ে সরকারি প্রতিষ্ঠানসমূহের সরকারি নির্দেশনা অনুসরণ না করা</li> <li>√ ব্যবসায়িক সিদ্ধান্ত গ্রহণে দীর্ঘসূত্রতা</li> </ul>                                     | <ul style="list-style-type: none"> <li>* কারখানার অধুনিকায়ন</li> <li>* পণ্যবহুমুখীকরণ</li> <li>* বিপণন ব্যবস্থা জোরদারকরণ</li> </ul>   | <ul style="list-style-type: none"> <li>* এলইডি লাইট (সিকেডি) এ্যাসেমব্লিং প্যান্ট ইন ইটিএল শীর্ষক প্রকল্পের বাস্তবায়ন কার্যক্রম চলমান। প্রকল্পটির ৯৫% কাজ বাস্তবায়িত হয়েছে।</li> <li>* বিভাগীয় শহরে নিজস্ব শোরুম ও সার্ভিস সেন্টার স্থাপন</li> </ul>   |

| ক্রঃ নং | প্রতিষ্ঠানের নাম            | লোকসানের কারণ  | উত্তরণের উপায়   | গৃহীত ব্যবস্থা  |
|---------|-----------------------------|--|--|---|
| ৪       | ইন্টার্ন কেবলস লিমিটেড      | <ul style="list-style-type: none"> <li>√ পুরাতন যন্ত্রপাতি</li> <li>√ পণ্য ক্রয়ে সরকারি প্রতিষ্ঠানসমূহের সরকারি নির্দেশনা অনুসরণ না করা</li> <li>√ মার্কেটিং দুর্বলতা</li> <li>√ দরপত্র প্রক্রিয়ায় প্রয়োজনীয় কাঁচামাল সময়মতো না পাওয়া এবং মূল্য বৃদ্ধি</li> <li>√ বাজারে অনুমোদনহীন নিম্ন মানের পাইপের উপস্থিতি এবং এর সাথে অসম মূল্য প্রতিযোগিতা</li> <li>√ চলতি মূলধনের অভাব</li> <li>√ ব্যবসায়িক সিদ্ধান্ত গ্রহণে দীর্ঘসূত্রতা</li> </ul> | <ul style="list-style-type: none"> <li>* কারখানার আধুনিকায়ন</li> <li>* পণ্যবহুমুখীকরণ</li> <li>* বিপণন ব্যবস্থা জোরদারকরণ</li> <li>* কারখানার আধুনিকায়ন</li> <li>* পণ্যবহুমুখীকরণ</li> </ul> | <ul style="list-style-type: none"> <li>* কারখানার আধুনিকায়ন কার্যক্রমের অংশ হিসেবে ৭ wire strading মেশিন ক্রয় করা হয়েছে।</li> <li>* বিভাগীয় শহরে নিজস্ব শোরুম ও সার্ভিস সেন্টার স্থাপন</li> </ul> |
| ৫       | ঢাকা স্টীল ওয়ার্কস লিমিটেড | <ul style="list-style-type: none"> <li>√ পুরাতন যন্ত্রপাতি</li> <li>√ প্রয়োজনীয় কাঁচামালের অভাব</li> <li>√ দীর্ঘ দিন বন্ধ থাকার কারণে বিপণন ব্যবস্থাপনায় দুর্বলতা</li> <li>√ পণ্য ক্রয়ে সরকারি প্রতিষ্ঠানসমূহের সরকারি নির্দেশনা অনুসরণ না করা</li> </ul>  | <ul style="list-style-type: none"> <li>* আধুনিক কারখানা স্থাপন</li> <li>* বিপণন ব্যবস্থা জোরদারকরণ</li> </ul>  | <ul style="list-style-type: none"> <li>* আধুনিক কারখানা স্থাপনে সম্ভাব্যতা যাচাইয়ের কার্যক্রম চলমান</li> </ul>   |

### মাননীয় প্রধানমন্ত্রীর সিদ্ধান্ত/নির্দেশনা/প্রতিশ্রুতি বাস্তবায়ন অগ্রগতি

|                                    | বিষয়/কার্যক্রম   | সিদ্ধান্ত/প্রতিশ্রুতি প্রদানের তারিখ | প্রতিবেদনাধীন অর্থবছরে বাস্তবায়ন অগ্রগতি  |
|------------------------------------|---|--------------------------------------|--|
| মাননীয় প্রধানমন্ত্রীর প্রতিশ্রুতি | দক্ষিণাঞ্চল বিশেষ করে বরগুনাতে সুবিধাজনক স্থান চিহ্নিত করে জাহাজ নির্মাণ ও পুনঃপ্রক্রিয়াজাতকরণ শিল্প গড়ে তুলতে হবে। | ২৫-০২-২০১২                           | পরামর্শক প্রতিষ্ঠানের সাথে চুক্তি স্বাক্ষর করা হয়েছে, কার্যক্রম চলমান।            |
|                                    | পায়রা বন্দরের নিকট ড্রাই ডক নির্মাণ করার বিষয়ে উদ্যোগ গ্রহণ করতে হবে।   | ২৫-০২-২০১২                           | কমিটির মাধ্যমে সম্ভাব্যতা যাচাইয়ের কাজ করার লক্ষ্যে কারিগরী কমিটি গঠন করা হয়েছে। |

### এসডিজি পরিকল্পনা বাস্তবায়ন অগ্রগতি

| লীড হিসেবে | এসডিজির লক্ষ্য | কর্মসূচিসমূহ  | প্রতিবেদনাধীন অর্থবছরে বাস্তবায়ন অগ্রগতি   |
|------------|----------------|---|---|
|            | Target ৯.২     | বরগুনা জেলার তালতলী উপজেলায় পরিবেশ বান্ধব জাহাজ পুনঃপ্রক্রিয়াজাতকরণ শিল্প স্থাপনের বিষয়ে সম্ভাব্যতা যাচাইকরণ | Contact Agreement সম্পন্ন হয়েছে। পরামর্শক প্রতিষ্ঠান সম্ভাব্যতা যাচাইয়ের ড্রাফট রিপোর্ট প্রদান করেছে। |
|            |                | গাজী ওয়ারার্স লিঃ কে শক্তিশালী ও আধুনিকীকরণ  | কারখানা ভবনের নির্মাণ কাজ প্রায় ৭০% সম্পন্ন হয়েছে।  |
|            |                | ডিসপোজেবল রেজর পান্ট স্থাপন ও পান্ট আধুনিকায়ন  | বিদ্যমান মেশিনারীজ মেরামতের কাজ ৯০% সম্পন্ন হয়েছে। এছাড়া ডিপিপি সংশোধনের কার্যক্রম গ্রহণ করা হয়েছে।  |



|            |                |  |  |
|------------|----------------|--|--|
|            |                | ফিজিবিলিটি স্টাডি অব নর্দান এগ্রো মেশিনারীজ প্রজেক্ট, বগুড়া   | পরামর্শক প্রতিষ্ঠান শেরে বাংলা কৃষি বিশ্ববিদ্যালয় কর্তৃক সম্ভাব্যতা যাচাইয়ের ড্রাফট রিপোর্ট প্রদান করা হয়েছে।       |
| লীড হিসেবে | এসডিজির লক্ষ্য | কর্মসূচিসমূহ   | প্রতিবেদনাধীন অর্থবছরে বাস্তবায়ন অগ্রগতি  |
|            |                | বিদ্যুৎ সশ্রয়ী টেকসই সিলিং ফ্যান ম্যানুফ্যাকচারিং প্রোজেক্ট ইন এবিএল                                  | পরিবেশ ছাড়পত্র গ্রহণ করা হয়েছে এবং ডিপিইসি কমিটির সভার সিদ্ধান্ত মোতাবেক ডিপিপি সংশোধনের কার্যক্রম গ্রহণ করা হয়েছে। |
|            |                | উৎপাদনশীলতা বাড়ানোর জন্য প্রগতি ইন্ডাস্ট্রিজ লিমিটেড-এ স্বয়ংসম্পূর্ণ গাড়ীর এসেম্বলিং প্যান্ট স্থাপন | পরামর্শক প্রতিষ্ঠান নিয়োগ দেয়া হয়েছে। সম্ভাব্যতা যাচাই কার্যক্রম চলছে।  |
|            | Target ৯.৪     | ঢাকা স্টীল ওয়ার্কস লিঃ আধুনিকীকরণ   | প্রকল্পের সম্ভাব্যতা সমীক্ষা সম্পন্ন হলে কার্যক্রম গ্রহণ করা হবে।  |
|            | Target ৯.৪     | ঢাকা স্টীল ওয়ার্কস লিঃ আধুনিকীকরণ প্রকল্পের সম্ভাব্যতা সমীক্ষা  | পরামর্শক প্রতিষ্ঠান সম্ভাব্যতা সমীক্ষার ড্রাফট রিপোর্ট দাখিল করছে।   |

**সরকারের নির্বাচনী ইশতেহার বাস্তবায়নে বিএসইসি'র প্রণীত কর্মপরিকল্পনায় ২০১৯-২০২০ অর্থবছরে গৃহীত কার্যক্রমের বাস্তবায়ন অগ্রগতি**

| কৌশলগণ উদ্দেশ্য | কর্মসূচিসমূহ  | প্রতিবেদনাধীন অর্থবছরে গৃহীত কর্মসূচিসমূহ   | প্রতিবেদনাধীন অর্থবছরে বাস্তবায়ন অগ্রগতি  |
|-----------------|---|---|--|
| শিল্প উন্নয়ন   | ইষ্টার্ন টিউবস লিমিটেডে এলইডি লাইট (সিকেডি) এ্যাসেম্বলিং প্যান্ট স্থাপন                         | বিভিন্ন মেশিনারীজ ক্রয় সম্পন্ন, ভবনের নির্মাণ কাজ সম্পন্নকরণের কার্যক্রম গ্রহণ করা হয়েছে।   | ৮৫% বাস্তবায়িত হয়েছে   |
|                 | জেনারেল ইলেকট্রিক ম্যানুফ্যাকচারিং কোম্পানী লিমিটেড-এ. সৌদি বিনিয়োগে প্যান্ট স্থাপন ও পরিচালনা | মাননীয় প্রধানমন্ত্রীর উপস্থিতিতে গত ০৭/০৩/২০১৯ তারিখে জেনারেল ইলেকট্রিক ম্যানুফ্যাকচারিং কোম্পানী লিঃ ও সৌদি কোম্পানী ইঞ্জিনিয়ারিং ডাইমেনশন লিঃ এর মধ্যে ১০০ (একশত) মিলিয়ন মার্কিন ডলার (৮৫০ কোটি টাকা) বিনিয়োগে Transformers, Lifts, Elevators, Precision Engineering Products উৎপাদন কারখানা তৈরীর লক্ষ্যে চুক্তি স্বাক্ষরিত হয়। | চুক্তি অনুযায়ী মেশিনারীজসহ অন্যান্য স্থাপনার কার্যক্রম চলমান  |
|                 | জেনারেল ইলেকট্রিক ম্যানুফ্যাকচারিং কোম্পানী লিমিটেড-এ. ইলেকট্রিক মিটার তৈরির প্যান্ট স্থাপন;    | কফিডেস ইলেকট্রিক নামক কোম্পানির সাথে এমওইউ স্বাক্ষরিত হয়েছে  | স্বাক্ষরিত এমওইউ অনুমোদনের জন্য শিল্প মন্ত্রণালয়ে প্রেরণ করা হয়েছে।  |
|                 | এটলাস বাংলাদেশ লিমিটেডে ফ্যান তৈরির কারখানা নির্মাণ   | বিদ্যুৎ সশ্রয়ী টেকসই সিলিং ফ্যান ম্যানুফ্যাকচারিং প্রোজেক্ট ইন এবিএল   | পরিবেশ ছাড়পত্র গ্রহণ করা হয়েছে এবং ডিপিইসি কমিটির সভার সিদ্ধান্ত মোতাবেক ডিপিপি সংশোধনের কার্যক্রম গ্রহণ করা হয়েছে। |



| কৌশলগত উদ্দেশ্য  | কর্মসূচিসমূহ   | প্রতিবেদনাধীন অর্থবছরে<br>গৃহীত কর্মসূচিসমূহ   | প্রতিবেদনাধীন অর্থবছরে<br>বাস্তবায়ন অগ্রগতি  |
|--|--|--|---|
|  | গাজী ওয়্যারস্ লিমিটেড-এ<br>আধুনিকীকরণ   | গাজী ওয়্যারস্ লিঃ এর কারখানা<br>ভবনের নির্মাণ কার্যক্রম শুরু করা<br>হয়েছে।   | কারখানা ভবনের নির্মাণ কাজ প্রায়<br>৭০% সম্পন্ন হয়েছে।   |
|  | প্রগতি টাওয়ার নির্মাণ   | প্রগতি টাওয়ার নির্মাণ (১ম সংশোধিত)<br>প্রকল্প অনুমোদিত হয়েছে   | কার্যক্রম চলমান।  |
|  | প্রগতি ইন্ডাস্ট্রিজ<br>লিমিটেড-এ স্বয়ংসম্পূর্ণ<br>গাড়ীর এসেম্বলিং প্যান্ট<br>স্থাপন                        | কার্যক্রম শুরু করা হয়েছে  | পরামর্শক প্রতিষ্ঠান নিয়োগ দেয়া<br>হয়েছে। সম্ভাব্যতা যাচাই কার্যক্রম<br>চলছে।   |
|  | বাংলাদেশ রোড ফ্যাক্টরি<br>লিমিটেড-এ<br>ডিসপোজেবল রেজর রোড<br>প্লান্ট স্থাপন ও বিদ্যমান<br>প্লান্ট আধুনিকায়ন | বিদ্যমান প্লান্ট মেরামতের কার্যক্রম শুরু<br>করা হয়েছে   | বিদ্যমান মেশিনারীজ মেরামতের<br>কাজ ৯০% সম্পন্ন হয়েছে। এছাড়া<br>ডিপিপি সংশোধনের কার্যক্রম গ্রহণ<br>করা হয়েছে।           |
| শিল্প উন্নয়ন  | ঢাকা স্টীল ওয়ার্কস<br>লিমিটেড-এ আধুনিক<br>স্টিল শিল্প নির্মাণ ও<br>পরিচালনা                                 | পরামর্শক প্রতিষ্ঠান নিয়োগপূর্বক<br>সম্ভাব্যতা সমীক্ষা সম্পন্নকার্যক্রম<br>গ্রহণ করা হয়েছে  | পরামর্শক প্রতিষ্ঠান সম্ভাব্যতা<br>সমীক্ষার ড্রাফট রিপোর্ট দাখিল<br>করছে।  |
| সমুদ্র বিজয়:<br>বু-ইকোনমি-<br>উন্নয়নের দিগন্ত<br>উন্মোচন | পায়রা বন্দর এলাকায়<br>জাহাজ নির্মাণ ও<br>মেরামত শিল্প স্থাপন   | পটুয়াখালী জেলার পায়রা বন্দর এলাকায়<br>জাহাজ নির্মাণ ও মেরামত শিল্প স্থাপনের<br>বিষয়ে সম্ভাব্যতা যাচাই প্রকল্পের<br>কার্যক্রম গ্রহণ করা হয়েছে        | সম্ভাব্যতা যাচাইয়ের কাজ করার<br>লক্ষ্যে কারিগরী কমিটি গঠন করা<br>হয়েছে।   |
|  | বরগুনা জেলায় জাহাজ<br>পুনঃপ্রক্রিয়াজাতকরণ<br>শিল্প স্থাপন  | বরগুনা জেলার তালতলী উপজেলায়<br>পরিবেশ বান্ধব জাহাজ<br>পুনঃপ্রক্রিয়াজাতকরণ শিল্প স্থাপনের<br>বিষয়ে সম্ভাব্যতা যাচাইকরণের কার্যক্রম<br>গ্রহণ করা হয়েছে | Contact Agreement সম্পন্ন<br>হয়েছে। পরামর্শক প্রতিষ্ঠান সম্ভাব্যতা<br>যাচাইয়ের ড্রাফট রিপোর্ট প্রদান<br>করেছে।          |
| কৃষি, খাদ্য ও<br>পুষ্টি: খাদ্য<br>নিরাপত্তা                | এথো মেশিনারিজ তৈরির<br>প্যান্ট স্থাপন ও পরিচালনা   | নিজস্ব অর্থায়নে ফিজিবিলাটি স্টাডি<br>সম্পাদনের কার্যক্রম গ্রহণ করা হয়েছে   | পরামর্শক প্রতিষ্ঠান শেরে বাংলা কৃষি<br>বিশ্ববিদ্যালয় কর্তৃক সম্ভাব্যতা<br>যাচাইয়ের ড্রাফট রিপোর্ট প্রদান করা<br>হয়েছে। |
| ডিজিটাল<br>বাংলাদেশ<br>গড়ার স্বপ্ন পূরণ                   | বিএসইসিসহ আওতাধীন<br>৯টি শিল্প প্রতিষ্ঠানের<br>SMART অফিস<br>তৈরি/ডিজিটাইজেশন                                | বিএসইসিসহ আওতাধীন ৯টি শিল্প<br>প্রতিষ্ঠানের চাহিদা নিরূপণ করা হয়েছে   | অফিস অটোমেশনে সফটওয়্যার<br>ক্রয়ের দরপত্র আহবান করা হয়েছে।  |

| কৌশলগণ উদ্দেশ্য                         | কর্মসূচিসমূহ   | প্রতিবেদনাধীন অর্থবছরে গৃহীত কর্মসূচিসমূহ   | প্রতিবেদনাধীন অর্থবছরে বাস্তবায়ন অগ্রগতি  |
|---|--|---|--|
| দক্ষ, সেবামুখী ও জবাতদিহিতামূলক প্রশাসন | কর্মকর্তা কর্মচারীদের ডিজিটাল অফিস কার্যক্রমে, পরিচালনায় দক্ষতা অর্জনে প্রশিক্ষণ              | কর্মকর্তা কর্মচারীদের ডিজিটাল অফিস কার্যক্রম ও পরিচালনায় দক্ষতা অর্জনে ইনহাউজ প্রশিক্ষণের আয়োজন করা হয়েছে              | আইসিটিসহ বিভিন্ন বিষয়ে ১৩ টি ইন হাউজ প্রশিক্ষণ আয়োজিত হয়েছে                               |
|   | পণ্যের গুণগণ মান উন্নয়নে গবেষণা ও দক্ষ জনবল তৈরীর জন্য দেশে বিদেশে প্রশিক্ষণ                  | পণ্যের গুণগণ মান উন্নয়নে গবেষণা সেল তৈরী করা হয়েছে  | গবেষণা সেলের কার্যক্রম চলছে  |
|   | পণ্যের বিপণন ও বিক্রয় বৃদ্ধিতে প্রদর্শনী, সার্ভিস সেন্টার ও বাজারজাতকরণের অন্যান্য কৌশল গ্রহণ | পণ্যের বিপণন, বিক্রয় বৃদ্ধি, প্রদর্শনী, বাজারজাতকরণ এবং সেবা প্রদানে সার্ভিস সেন্টার স্থাপনের কার্যক্রম গ্রহণ করা হয়েছে | বিভিন্ন বিভাগীয় শহরে নিজস্ব শোরুম, বিক্রয়কেন্দ্র ও সার্ভিস সেন্টার স্থাপনের কার্যক্রম চলছে |

#### উন্নয়ন বাজেট এবং বাস্তবায়ন অগ্রগতি (বিগণ ৩ বছরের)

| অর্থবছর | প্রকল্প সংখ্যা | এডিপি বরাদ্দ<br>(বরাদ্দের শতকরা হার) |                 |                         |         | অর্থ ছাড়<br>% | মোট ব্যয়<br>% | বাস্তবায়ন<br>অগ্রগতি<br>% |
|---------|----------------|--------------------------------------|-----------------|-------------------------|---------|----------------|----------------|----------------------------|
|         |                | জিওবি                                | প্রকল্প সাহায্য | সংস্থার নিজস্ব অর্থায়ন | মোট     |                |                |                            |
| ২০১৬-১৭ | ১              | -                                    | -               | -                       | -       | -              | -              | -                          |
| ২০১৭-১৮ |                |                                      |                 |                         |         |                |                |                            |
| ২০১৮-১৯ | ৭              | ২৯৩৮.০০                              | -               | ৫.৫৪                    | ২৯৪৩.৫৪ | ২৮৮৮.১৪        | ২৮১০.৯৪        | ৯৫.৬৭                      |
| ২০১৯-২০ | ৭              | ৩৩৬৭.৩০                              | -               | ২৭.০০                   | ৩৩৯৪.৩০ | ৩০৬১.২১        | ২৩৮৮.০৮        | ৭০.৩৬                      |

২০১৯-২০২০ অর্থবছরে ইনোভেশন সংক্রান্ত তথ্য

| উদ্ভাবনের ক্ষেত্র                  | উদ্ভাবনী ধারণা  | উদ্ভাবনী ধারণার প্রয়োগ কৌশল  | উদ্ভাবনের ফলে সাধিত পরিবর্তন  |
|------------------------------------|---|---|---|
| সরকারি কর্মপদ্ধতিতে                | -   | -   | -   |
| সেবাপদ্ধতি বা প্রক্রিয়ার ক্ষেত্রে | অনলাইন কেইস ম্যানেজমেন্ট সিস্টেম  | বিএসইসি'র মামলা/অডিট আপত্তি সংক্রান্ত তথ্যাদি ডিজিটাল পদ্ধতিতে সংরক্ষণ এবং এসংক্রান্ত তথ্যাদি দ্রুত কর্তৃপক্ষের নিকট উপস্থাপন করা যায়, এরূপ একটি সফটওয়্যার তৈরী   | বিএসইসি'র মামলা/ অনিষ্পন্ন অডিট আপত্তি'র সংখ্যা, বর্তমান অবস্থা, নিষ্পত্তিকৃত আপত্তি/মামলা ইত্যাদির তথ্য ডিজিটাল পদ্ধতিতে সংরক্ষিত হবে এবং দাপ্তরিক কাজে গতিশীলতা বৃদ্ধি পাবে।  |
|                                    | শিল্প প্রতিষ্ঠানের রাত্রিকালীন নিরাপত্তা বাতিসমূহের স্বয়ংক্রিয় নিয়ন্ত্রণ | শিল্প প্রতিষ্ঠানের অভ্যন্তরে দেয়ালের সাথে, রাস্তার পাশে, প্রধান ফটকে রাত্রিকালীন নিরাপত্তার জন্য পর্যাপ্ত আলোর ব্যবস্থা করা হয় এবং বাতি সমূহ সন্ধ্যার সময় জ্বালানো হয় এবং সকালে নিভানো হয় যা একজন পিয়ন অথবা নিরাপত্তা কর্মী কর্তৃক নিয়ন্ত্রণ করা হয়। কিন্তু সময়ের তারতম্যের কারণে ও যথাসময়ে বাতি না জ্বালানো/নিভানোর কারণে বিদ্যুৎ অপচয়ের সম্ভাবনা রয়েছে, এই সমস্যা দূর করার জন্য একটি সার্কিটের মাধ্যমে বাতি সমূহ স্বয়ংক্রিয় পদ্ধতিতে চালু ও বন্ধ করা হবে। | রাত্রিকালীন নিরাপত্তার জন্য পর্যাপ্ত আলোর জন্য বাতি সমূহ সন্ধ্যার সময় জ্বালানো হয় এবং সকালে নিভানো হয় যা একজন পিয়ন অথবা নিরাপত্তা কর্মী কর্তৃক নিয়ন্ত্রণ করা হয়। কিন্তু সময়ের তারতম্যের কারণে ও যথাসময়ে বাতি না জ্বালানো/নিভানোর কারণে বিদ্যুৎ অপচয় হয়। এটি বাস্তবায়নের ফলে বাতিসমূহ স্বয়ংক্রিয়ভাবে চালু ও বন্ধ হচ্ছে। |
| পণ্যের ক্ষেত্রে                    | স্বয়ংক্রিয়ভাবে পাইপের হিট ট্রিটমেন্ট পর্যবেক্ষণ                           | যেকোনো ফার্নেসে কোন বস্তু কত সময় থাকলো তা পর্যবেক্ষণ করা, ভালমানের হিট ট্রিটমেন্ট এর জন্য তা অত্যন্ত জরুরি। বর্তমানে হিট ট্রিটমেন্ট এর সময় পর্যবেক্ষণ করার জন্য আলাদা লোকবলের দরকার হয়। কিন্তু স্বয়ংক্রিয়ভাবে পাইপের হিট ট্রিটমেন্ট এর সময় পর্যবেক্ষণের ব্যবস্থা করা হলে ম্যান পাওয়ার এর সাশ্রয় হবে।  | বর্তমানে স্বয়ংক্রিয়ভাবে পাইপের হিট ট্রিটমেন্ট হচ্ছে। যারফলে পর্যবেক্ষণ করার জন্য আলাদা লোকবলের দরকার হচ্ছে না।  |

## ২০১৯-২০২০ অর্থবছরে এডিপিভুক্ত প্রকল্পসমূহের বাস্তবায়ন অগ্রগতি

সরকারের নির্বাচনী ইশতেহার, এসডিজি, জাতীয় শিল্পনীতি বাস্তবায়নে সহায়ক কার্যক্রম এবং বিএসইসিকে শক্তিশালীকরণ ও জাতীয় অর্থনীতিতে কার্যকর ভূমিকা রাখার লক্ষ্যে বিএসইসিতে ৭টি এডিপিভুক্ত প্রকল্পের কাজ চলমান রয়েছে। কার্যক্রমসমূহের বাস্তবায়ন অগ্রগতি নিম্নে প্রদান করা হলো-

| প্রকল্পের নাম ও বাস্তবায়নকাল  | প্রকল্প বরাদ্দ (লক্ষ টাকা)  | জুন'২০২০ পর্যন্ত অগ্রগতি         |   |
|--|---|----------------------------------|---|
|  |   | প্রকল্পের মোট বাস্তব অগ্রগতি (%) | আরএডিপি অনুযায়ী আর্থিক অগ্রগতি (লক্ষ টাকা) (%) |
| ২  | ৩   | ৪                                | ৫   |
| ডিসপোজেবল রেজর প্লান্ট স্থাপন এবং বিদ্যমান প্লান্ট আধুনিকায়ন (অক্টোবর ২০১৮ হতে সেপ্টেম্বর ২০২০ পর্যন্ত) [পিএসসি সভার সিদ্ধান্ত অনুযায়ী সংশোধিত আরডিপিপি ২০/৬/২০২০ তারিখ পরিকল্পনা মন্ত্রণালয়ে প্রেরণ করা হয়েছে।] | মোট=২৫০১.২৩<br>জিওবি=২২৫১.১১<br>নিজস্ব=২৫০.১২<br>২০১৯-২০২০ অর্থবছরে আরএডিপিতে বরাদ্দ ২১০.০০ | ২৫%                              | ১৭৬.০৭<br>(১৪.৩১%)                              |
| Feasibility Study for Modernization of Dacca Steel Works Ltd (এপ্রিল, ২০১৯ হতে জুন, ২০২১ পর্যন্ত)  | ৩০৮.৪৪<br>২০১৯-২০২০ অর্থবছরে আরএডিপিতে বরাদ্দ ৯৬.০০   | ৬০%                              | ৩০.২৩<br>(৩১.৫০%)                               |
| এলইডি লাইট (সিকেডি) এ্যাসেমব্লিং প্লান্ট ইন ইটিএল (জানুয়ারী ২০১৬ হতে ডিসেম্বর ২০২০)   | ৪৮২৮.১১<br>২০১৯-২০২০ অর্থবছরে আরএডিপিতে বরাদ্দ ১১৩০.০০                                      | ৮৫%                              | ৯৯০.২২<br>(৮৭.৬৩%)                              |
| গাজী ওয়্যারস লি: আধুনিকীকরণ (অক্টোবর'২০১৮ হতে ডিসেম্বর' ২০২১)   | ৬,৮৯৮.৫৩<br>(সম্পূর্ণ জিওবি)<br>২০১৯-২০২০ অর্থবছরে আরএডিপিতে বরাদ্দ ৭১৯.০০                  | ৫০%                              | ৫০০.০৮<br>(৬৯.৫৪%)                              |
| প্রগতি টাওয়ার নির্মাণ (জানুয়ারী, ২০১৬ হতে জুন, ২০২৩)   | ৩৮৬৮২.০০ (নিজস্ব)<br>২০১৯-২০২০ অর্থবছরে আরএডিপিতে বরাদ্দ ৬.০০                               | ০.২%                             | ৬.০০<br>(১০০%)                                  |
| রাসায়নিক গুদাম নির্মাণ প্রকল্প (জুলাই, ২০১৯ হতে ডিসেম্বর, ২০২০ পর্যন্ত) করোনা ভাইরাস(কোভিড-১৯) মহামারীর কারণে প্রকল্পের মেয়াদ জুন'২০২২ পর্যন্ত বৃদ্ধির প্রস্তাব করা হয়েছে (সংশোধিত ১ম)                            | ৯১৭৪.৪৬<br>২০১৯-২০২০ অর্থবছরে আরএডিপিতে বরাদ্দ ৮৫৭.০০                                       | ১০%                              | ৫৫১.৩৪<br>(৬৪.৩৩%)                              |
| বরগুনা জেলার তালতলি উপজেলায় পরিবেশ বান্ধব জাহাজ পুনঃপ্রক্রিয়াজাতকরণ শিল্প স্থাপনের লক্ষ্যে সম্ভাব্যতা সমীক্ষা প্রকল্প (অক্টোবর ২০১৮ হতে ডিসেম্বর ২০২০)   | ৪৯৮.০০<br>২০১৯-২০২০ অর্থবছরে আরএডিপিতে বরাদ্দ ৩৭৬.৩০  | ৫০%                              | ১৮৯.৪৫<br>(৫০.৩৫%)                              |

# উল্লেখযোগ্য উন্নয়নমূলক কার্যক্রম



“ন্যাশনাল প্রোডাক্টিভিটি অ্যান্ড কোয়ালিটি এক্সিলেন্স অ্যাওয়ার্ড ২০১৮” পুরস্কার গ্রহণ করছেন প্রগতি ইন্ডাস্ট্রিজ লি. এর ব্যবস্থাপনা পরিচালক

প্রগতি ইন্ডাস্ট্রিজ লি.-এর “ন্যাশনাল প্রোডাক্টিভিটি অ্যান্ড কোয়ালিটি এক্সিলেন্স অ্যাওয়ার্ড ২০১৮” লাভ।

গত ২৮/০৭/২০১৯ খ্রি. তারিখে ২৮টি শিল্পপ্রতিষ্ঠানকে “ন্যাশনাল প্রোডাক্টিভিটি অ্যান্ড কোয়ালিটি এক্সিলেন্স অ্যাওয়ার্ড ২০১৮” প্রদান করেছে শিল্প মন্ত্রণালয়। শিল্পখাতে উৎপাদনশীলতা বৃদ্ধি ও পণ্যের গুণগণ মানোন্নয়নে গুরুত্বপূর্ণ অবদানের জন্য প্রতিষ্ঠানগুলোকে পুরস্কার হিসেবে ক্রেস্ট ও সনদ প্রদান দেওয়া হয়। রাজধানীর ডিপ্লোমা ইঞ্জিনিয়ার্স ইনস্টিটিউট মিলনায়তনে ছয় ক্যাটাগরিতে নির্বাচিত শিল্পপ্রতিষ্ঠানের প্রতিনিধিদের হাতে এ পুরস্কার তুলে দেন মাননীয় শিল্প মন্ত্রী জনাব নূরুল মজিদ মাহমুদ হুমায়ূন, এমপি। শিল্পসচিব মো. আবদুল হালিমের সভাপতিত্বে অনুষ্ঠিত অনুষ্ঠানে শিল্প প্রতিমন্ত্রী কামাল আহমেদ মজুমদার, এমপি বিশেষ অতিথি হিসেবে উপস্থিত ছিলেন। অন্যান্যদের মধ্যে উপস্থিত ছিলেন ন্যাশনাল প্রোডাক্টিভিটি অর্গানাইজেশনের (এনপিও) পরিচালক এসএম আশরাফুজ্জামানসহ বিভিন্ন আমন্ত্রিত কর্মকর্তা ও ব্যক্তিবর্গ। উল্লেখ্য যে, বাংলাদেশ ইম্পাত ও প্রকৌশল করপোরেশন (বিএসইসি) এর আওতাধীন শিল্প প্রতিষ্ঠান প্রগতি ইন্ডাস্ট্রিজ লিমিটেড তৃতীয় বারের মতো রাষ্ট্রায়ত্ত্ব শিল্প ক্যাটাগরিতে এ পুরস্কার লাভ করে



মাননীয় শিল্প মন্ত্রীর বিএসইসি'র চট্টগ্রামস্থ শিল্প প্রতিষ্ঠান ইস্টার্ন কেবলস লি. পরিদর্শন।



ইস্টার্ন কেবলস লি.-এ অনুষ্ঠিত মু বিনিময় সভায় মাননীয় শিল্প মন্ত্রী

মাননীয় শিল্পমন্ত্রী জনাব নূরুল মজিদ মাহমুদ হুমায়ূন, এমপি গত ০৬ জুলাই ২০১৯ তারিখে বন্দরনগরি চট্টগ্রামের পতেঙ্গায় অবস্থিত বৈদ্যুতিক ক্যাবল ও কন্ডাক্টর উৎপাদনকারী বিএসইসি'র আওতাধীন শিল্প প্রতিষ্ঠান ইস্টার্ন কেবলস লি. (ইসিএল) এর কারখানা পরিদর্শন করেন। কারখানা পরিদর্শন শেষে তিনি কর্মকর্তা, কর্মচারী ও শ্রমিকগণের সাথে একটি মতবিনিময় সভায় অংশগ্রহণ করেন। সভাটিতে সভাপতি করেন বাংলাদেশ ইস্পাত ও প্রকৌশল করপোরেশন (বিএসইসি) -এর চেয়ারম্যান জনাব মিজানুর রহমান। ইসিএল'র ব্যবস্থাপনা

পরিচালক প্রকৌশলী উষাময় চাকমা সভায় পাওয়ার পয়েন্ট প্রেজেন্টেশনের মাধ্যমে ইসিএল এর সংক্ষিপ্ত পরিচিতি উপস্থাপন করেন। তিনি সরকারি প্রতিষ্ঠানগুলো রাষ্ট্রায়ত্ত্ব শিল্প প্রতিষ্ঠান হতে সরাসরি পণ্য ক্রয় পদ্ধতি (DPM) অনুসরণ করে পণ্য ক্রয় না করা, আয়ের সাথে সঙ্গতিহীন আকাশচুম্বী আয়কর-ভ্যাট-ট্যাক্স কর্তন, তারল্য সংকট ইত্যাদি সমস্যাাদিসহ পণ্য উৎপাদন ও বিক্রয়সহ আনুষঙ্গিক বিভিন্ন তথ্যাদি সভায় উপস্থাপন করেন। সভায় বিএসইসি-এর চেয়ারম্যান জনাব মিজানুর রহমান বলেন, ১৯৬৭ সালে নির্মিত প্রতিষ্ঠানটি কর্মকর্তা, কর্মচারী ও শ্রমিকদের আন্তরিকতা ও ঐকান্তিক প্রচেষ্টায় অদ্যাবধি সচল থাকায় সকলকে ধন্যবাদ জানান। প্রতিষ্ঠানটিকে সরকারের একটি সম্পদ হিসেবে



মাননীয় শিল্প মন্ত্রী ইসিএল-এর কারখানা পরিদর্শন করছেন

বর্ণনা করে তিনি বলেন, ইসিএল উৎপাদিত পণ্য বাজারে থাকায় ক্যাবল ও কন্ডাক্টরের মূল্য স্থিতিশীল রয়েছে। ব্যবস্থাপনা পরিচালক, ইসিএল উত্থাপিত সমস্যাগুলো সমাধানে শিল্প মন্ত্রীর সহশ্রিষ্ট সকলের সহযোগিতা কামনা করেন। সভায় মাননীয় শিল্পমন্ত্রী জনাব নূরুল মজিদ মাহমুদ হুমায়ূন, এমপি বঙ্গবন্ধু সরকার কর্তৃক রাষ্ট্রায়ত্ত্বকৃত ইসিএল অদ্যাবধি সর্বোৎকৃষ্ট গুণগণ মান বজায় রেখে ক্যাবল ও কন্ডাক্টর উৎপাদন ও বাজারজাত করায় সন্তোষ প্রকাশ করেন। সভায় উত্থাপিত সমস্যা সমূহের বিষয়ে তিনি নিজ উদ্যোগে সংশ্লিষ্ট মন্ত্রণালয়সহ প্রয়োজনে মাননীয় প্রধানমন্ত্রীর সাথে আলোচনা করে সমাধানের উদ্যোগ গ্রহণ করবেন বলে আশ্বস্ত করেন। তিনি ইসিএল এর পুরাতন মেশিনারীজ এর পরিবর্তে নতুন মেশিনারীজ স্থাপনের মাধ্যমে আধুনিকায়ন করে প্রতিষ্ঠানটিকে আরো উন্নতর অবস্থানে পৌঁছানোর অঙ্গীকার ব্যক্ত করেন। তিনি দৃঢ়তার সাথে বলেন, সরকারের একমাত্র ক্যাবল ও কন্ডাক্টর উৎপাদনকারী প্রতিষ্ঠানটি বর্তমান সরকার ক্ষমতায় থাকাকালীন সময় কোনভাবেই বে-সরকারীকরণ বা বন্ধ করা হবে না।

## ময়মনসিংহ বিভাগে বিএসইসি'র নিজস্ব বিক্রয় ও প্রদর্শনী কেন্দ্রের শুভউদ্বোধন।



নিজস্ব বিক্রয় ও প্রদর্শনী কেন্দ্র উদ্বোধনী অনুষ্ঠানে মাননীয় শিল্প সচিব, বিভাগীয় কমিশনার, ময়মনসিংহ এবং বিএসইসি'র চেয়ারম্যান জনাব মিজানুর রহমান গত ০২/০৮/২০১৯ খ্রি. তারিখে বিভাগীয় শহর ময়মনসিংহে বাংলাদেশ ইস্পাত ও প্রকৌশল করপোরেশন (বিএসইসি) -এর নিজস্ব বিক্রয় ও প্রদর্শনী কেন্দ্র উদ্বোধন করা হয়। উদ্বোধনী অনুষ্ঠানে প্রধান অতিথি হিসেবে উপস্থিত ছিলেন মাননীয় শিল্প সচিব জনাব মোঃ আবদুল হালিম এছাড়াও বিশেষ অতিথি হিসেবে উপস্থিত ছিলেন ময়মনসিংহের বিভাগীয় কমিশনার জনাব খোন্দকার মোস্তাফিজুর রহমান, এনডিসি, জেলা প্রশাসক জনাব মোঃ মিজানুর রহমান, ময়মনসিংহ সিটি কর্পোরেশনের ওয়ার্ড ০৩ এর কাউন্সিলর জনাব মোঃ শরীফুল ইসলাম শরিফসহ বিভিন্ন ব্যবসায়িক প্রতিনিধিবৃন্দ। অনুষ্ঠানটিতে সভাপতিত্ব করেন বিএসইসি'র চেয়ারম্যান জনাব মিজানুর রহমান। শিল্প সচিব বলেন যে, আধুনিক বাজারজাতকরণ ব্যবস্থায় বাজারে পজিশনিং খুবই গুরুত্বপূর্ণ, আউটলেট বাড়িয়ে পণ্য মানুষের দোড়গোড়ায় সহজলভ্য করা একটি পণ্য উৎপাদন ও বিপণনকারী অন্যতম লক্ষ্য হওয়া উচিত। তবে শোরুমের বসে বিক্রয় বৃদ্ধি হবে না। সকল ক্রেতা প্রতিষ্ঠান বা সাধারণ ভোক্তাগণকে আকৃষ্ট করার কৌশলও অবলম্বন করতে হবে। সেবা জনগণের দোড়গোড়ায় পৌঁছে দেয়ার সরকারী অঙ্গীকার রয়েছে। প্রতিষ্ঠানের বাংলাদেশ ইস্পাত ও প্রকৌশল করপোরেশন (বিএসইসি) সরকারী আইন দ্বারা পরিচালিত একটি স্বায়ত্বশাসিত করপোরেশন। বিএসইসি এর আওতাধীন শিল্প প্রতিষ্ঠানের উৎপাদিত পণ্য বাজারজাত ও বিক্রয় দ্বারা অর্জিত আয়ের মাধ্যমে বিএসইসি ও শিল্প প্রতিষ্ঠানসমূহের বেতন-ভাতা এবং রাজস্ব ও মূলধন খাতের ব্যয় নির্বাহ করা হয়ে থাকে। এক্ষেত্রে সরকার থেকে কোন অনুদান বা ভর্তুকি গ্রহণ করা হয় না। বিএসইসি'র উৎপাদিত পণ্য বর্তমান প্রতিযোগিতামূলক বাজারে টিকে থাকা ও ব্যবসা বৃদ্ধির জন্য বিভিন্ন কর্ম-কৌশল গ্রহণ করা হয়েছে। উলেখযোগ্য কার্যক্রমসমূহের মধ্যে নিজস্ব পণ্য বিপণন কর্ম-কৌশল প্রণয়ন, সকল বিভাগীয় শহরসহ বিভিন্ন গুরুত্বপূর্ণ ব্যবসায়িক কেন্দ্রে বিএসইসি'র নিজস্ব বিক্রয় ও প্রদর্শনী কেন্দ্র স্থাপন, বিভিন্ন প্রিন্ট, ইলেকট্রনিক মিডিয়ার মাধ্যমে পণ্যের বিজ্ঞাপন প্রচার ও ক্রেতাসাধারণকে সর্বোচ্চ সুবিধা প্রদানের নিমিত্ত সকল শিল্প প্রতিষ্ঠানে ওয়ান স্টপ সার্ভিস চালু করা হয়েছে। উল্লেখ্য যে, বাংলাদেশ ইস্পাত ও প্রকৌশল করপোরেশনের নিয়ন্ত্রণাধীন শিল্প প্রতিষ্ঠানসমূহ দেশের অর্থনৈতিক উন্নয়নে গুরুত্বপূর্ণ অবদান রাখছে। বিএসইসি'র প্রতিষ্ঠান সমূহ বৈদ্যুতিক সরঞ্জামাদি যথা বৈদ্যুতিক কেবলস, ট্রান্সফরমার, ফ্লোরেসেন্ট টিউব লাইট, সিএফএল বাল্ব, সুপার এনামেল কপার ওয়্যার, ইত্যাদি উৎপাদন করে দেশের বিদ্যুৎ বিতরণ খাতকে সহযোগীতা করছে। তাছাড়া বিএসইসি বাস, ট্রাক, জীপ, মোটরসাইকেল ইত্যাদি সংযোজনপূর্বক সরবরাহ করে দেশের পরিবহন ব্যবস্থায় অবদান রাখছে। বিএসইসি'র প্রতিষ্ঠানসমূহ জিআই/এমএস/এপিআই পাইপ, এমএস রড, সেফটি রেজর ব্লড উৎপাদন করে থাকে। উল্লেখ্য যে, বিএসইসি'র নিয়ন্ত্রণাধীন শিল্প প্রতিষ্ঠানে উৎপাদিত প্রতিটি পণ্য বিএসটিআই ও আন্তর্জাতিক গুণগণ মান সম্পন্ন (ISO সনদ প্রাপ্ত) এবং ক্রেতার নিকট সমাদৃত। সরকারী পর্যায়ে এরূপ মানসম্পন্ন পণ্য উৎপাদনের কারণে বেসরকারী প্রতিষ্ঠানসমূহ তাদের উৎপাদিত পণ্যের গুণগণ মান বজায় রাখছে। তাছাড়া বাজারে পণ্যসমূহের মূল্য নিয়ন্ত্রণে বিএসইসি কার্যকরী ভূমিকা পালন করছে।



ময়মনসিংহ বিভাগে বিএসইসি'র নিজস্ব বিক্রয় ও প্রদর্শনী কেন্দ্রের শুভউদ্বোধন।



লিজ দলিল হস্তান্তরের আলোকচিত্র

গত ২১/০৭/২০১৯ তারিখে শিল্প মন্ত্রণালয়ের সভাকক্ষে মাননীয় শিল্পমন্ত্রী জনাব নূরুল মজিদ মাহমুদ হুমায়ূন, এমপি'র উপস্থিতিতে বাংলাদেশ ইস্পাত ও প্রকৌশল করপোরেশনের আওতাধীন শিল্প প্রতিষ্ঠান জেনারেল ইলেকট্রিক ম্যানুফেকচারিং কোম্পানী লি. (জিইএমকো) এর সাথে ইস্টার্ন রিফাইনারী লিঃ এর মধ্যে লিজ দলিল স্বাক্ষর অনুষ্ঠান সম্পাদিত হয়েছে। অনুষ্ঠানটিতে সভাপতিত্ব করেন জনাব মোঃ আবদুল হালিম, সচিব, শিল্প মন্ত্রণালয়।

বিএসইসি'র সাথে বাংলাদেশ হোন্ডা প্রাইভেট লি. এর ব্যবসা সম্পর্কিত সভা অনুষ্ঠিত



বিএইচএল'র সাথে সভা করছেন বিএসইসি'র চেয়ারম্যান (গ্রোড-১) জনাব শেখ মিজানুর রহমান

১১/১২/২০১৯ তারিখে বিএসইসি'র সাথে বাংলাদেশ হোন্ডা প্রাইভেট লি. (বিএইচএল) এর ব্যবসা সম্পর্কিত সভা অনুষ্ঠিত হয়। সভায় উপস্থিত ছিলেন বিএসইসি'র চেয়ারম্যান (গ্রোড-১) জনাব শেখ মিজানুর রহমান এবং বাংলাদেশ হোন্ডা প্রাইভেট লি. এর উচ্চপদস্থ কর্মকর্তাবৃন্দ। সভায় বিএসইসি'র আওতাধীন শিল্প প্রতিষ্ঠান এটলাস বাংলাদেশ লি. এর মাধ্যমে মোটরসাইকেলের খুচরা যন্ত্রাংশ উৎপাদন/তৈরী বিষয়ে আলোচনা করা হয়।

## সৌদি কোম্পানী রিয়াদ ক্যাবলস গ্রুপের সাথে বিনিয়োগ সম্পর্কিত বিষয়ে wrap-up meeting অনুষ্ঠিত



সভা করছেন শিল্প মন্ত্রণালয়ের অতিরিক্ত সচিব পরাগ

সৌদি কোম্পানী রিয়াদ ক্যাবলস গ্রুপের সাথে বিনিয়োগ সম্পর্কিত বিষয়ে শিল্প মন্ত্রণালয়ে একটি wrap-up meeting অনুষ্ঠিত হয়েছে। সভায় উপস্থিত ছিলেন শিল্প মন্ত্রণালয়ের অতিরিক্ত সচিব পরাগসহ অন্যান্য উর্দ্ধতন কর্মকর্তাবৃন্দ। এছাড়া উপস্থিত ছিলেন সৌদি আরবে নিযুক্ত বাংলাদেশের রাষ্ট্রদূত জনাব গোলাম মসিহ, বিএসইসি'র চেয়ারম্যান জনাব মিজানুর রহমান, বিএসইসি'র পরিচালক (পরিকল্পনা ও উন্নয়ন) জনাব মোঃ আশিকুর রহমানসহ অন্যান্য কর্মকর্তাবৃন্দ। রিয়াদ ক্যাবলস গ্রুপ কোম্পানি'র পক্ষে উপস্থিত ছিলেন গ্রুপ মার্কেটিং ডিরেক্টর জনাব বাসাম নায়েস, বিজিনেস ডেভেলোপমেন্ট ম্যানেজার প্রকৌশলী মুয়াজ অ্যালাউনেস।

## করোনা ভাইরাস সম্পর্কে সচেতনতা এবং করণীয় বিষয়ক আলোচনা সভা অনুষ্ঠিত



সভা করছেন জনাব মোঃ রইছ উদ্দিন, চেয়ারম্যান (গেড-১), বিএসইসি।

২০/০৩/২০২০ তারিখে করোনা ভাইরাস (কোভিড-১৯) সম্পর্কে সচেতনতা এবং করণীয় বিষয়ক একটি আলোচনা সভা বিএসইসি প্রধান কার্যালয়ে অনুষ্ঠিত হয়েছে। সভায় সভাপতিত্ব করেন বিএসইসি'র চেয়ারম্যান জনাব মোঃ রইছ উদ্দিন। সভায় অংশগ্রহণ করেন বিএসইসি'র সকল কর্মকর্তা-কর্মচারিবৃন্দ।

শিল্প প্রতিষ্ঠানসমূহের সম্মিলিত ব্যালান্স শীট

(লক্ষ টাকা)

| বিবরণ   | ৩০ জুন ২০২০      | ৩০ জুন ২০১৯      |
|---|------------------|------------------|
| <b>স্থায়ী সম্পত্তিঃ</b>                            |                  |                  |
| প্রোপারটি, প্লান্ট এবং ইকুইপমেন্ট                   | ১২৯৮৯১.০২        | ১৩০০০১.২২        |
| ক্যাপিটাল ওয়ার্ক ইন প্রোগ্রেসঃ/বিনিয়োগ            | ৬২৬৯.৪৮          | ৬০২৯.৫০          |
| <b>চলতি সম্পত্তিঃ</b>                               |                  |                  |
| মজুত পণ্য   | ১৯০৬৬.০৯         | ১৮৬৮৯.৫৩         |
| বিবিধ দেনাদার                                       | ৩০৩৪১.৯৮         | ২৯৩৭০.৬৯         |
| বিএসইসি চলতি হিসাব                                  | ১৬৫৪.৬৬          | ৭২৬.০১           |
| বিএসইসি'র নিয়ন্ত্রণাধীন প্রকল্পসমূহে প্রাপ্য হিসাব | ১৪১৮.৬৯          | ২১৯২.৯২          |
| অগ্রিম, জামানত ও আগাম পরিশোধ                        | ৩২৬৭.৫৭          | ৬৫৪১.০১          |
| অগ্রিম আয়কর  | ৫৩৪৮৩.০৬         | ৪৭৮৩৩.১৬         |
| তৈরিকৃত পণ্যের মজুত                                 | ১০৬৭২.৬৯         | ১০৮৮৭.৮১         |
| ওয়ার্ক ইন প্রোগ্রেস                                | ২৬০৩.১২          | ১৭০০.৫০          |
| গুদামজাত পণ্য                                       | ১৮৯৩.২৪          | ১৮১৮.০৩          |
| পথিমধ্যে পণ্য                                       | ৮৬৯০.০৯          | ১৬৩৮৮.৭১         |
| নগদ ও ব্যাংকে জমা                                   | ১৮৭৩৪.৯০         | ৯০৯৮.৫৮          |
| বিলম্বিত কর   | ২৪৮.২২           | ১০০.৬৮           |
| অন্যান্য চলতি সম্পদ                                 | ১৩৮৪৫.৫৪         | ১১০৪.৫৫          |
| <b>মোট সম্পত্তিঃ</b>                                | <b>৩০১৯৮০.৩৫</b> | <b>২৮২৪৮২.৯০</b> |
| <b>শেয়ার মূলধনঃ</b>                                |                  |                  |
| অনুমোদিত মূলধনঃ                                     | ৪৭৬৭৫.০০         | ৪৭৬৭৫.০০         |
| ইস্যুকৃত, বিলিকৃত ও পরিশোধিত মূলধনঃ                 | ১৮৬২৭.০৭         | ১৮৩০৯.৮৬         |
| <b>সঞ্চিতি ও উল্পঃ</b>                              |                  |                  |
| সম্পদ পুনঃমূল্যায়ন জমা                             | ১১৬৫৫৮.৫১        | ১১৮৬৯২.৬৮        |
| সাধারণ জমা  | ৮২৮.৩৫           | ২১৫২১.৯৪         |
| উপার্জিত আয়  | (৫৩৯৫.৫৩)        | (৪৯২৪.১২)        |
| অন্যান্য জমা  | ২৪২৭৬.০৯         | ২১৯৫.৬১          |
| <b>দীর্ঘ মেয়াদী ঋণঃ</b>                            |                  |                  |
| দীর্ঘ মেয়াদী ঋণ                                    | ৪৮১৯৩.৮৭         | ৩২৬৫৯.৯৪         |
| <b>চলতি দায়ঃ</b>                                   |                  |                  |
| ক্যাশ ক্রেডিট এবং ব্যাংক ঋণ                         | ১০৩৮০.৮৭         | ১৮২৩৩.৫৫         |
| ছুটি নগদায়ন ও আনুতোষিক                             | ৭৬৯২.০৯          | ৮০৩৬.২৩          |
| বিএসইসি'র নিয়ন্ত্রণাধীন প্রকল্পসমূহে প্রদেয়       | ৯৬৩১.৪৮          | ৭৪৮৮.৮৬          |
| বিবিধ পাওনাদার                                      | ১৯৫৫৩.৩০         | ১৩৪৪৫.২১         |
| খরচের বিপরীতে দায়                                  | ৬৫১৬.৩৪          | ৩০৭০.৩৪          |
| প্রদেয় লভ্যাংশ/ বিলম্বিত করদায়                    | ১০৮৬.৯৬          | ৫৯৬৮.২১          |
| বিক্রয়ের বিপরীতে অগ্রিম গ্রহণ                      | ৫৬৬.০১           | ২২১.৮৫           |
| আয়কর সঞ্চিতি                                       | ৩৪৪২০.০৫         | ৩১৬৯২.৫৩         |
| সঞ্চিতি এবং বকেয়াসমূহ                              | ৮৩১০.০৬          | ৬৮৭০.২১          |
| অন্যান্য চলতি দায়                                  | ৭৩৪.৮৩           | ০                |
| <b>মোট চলতি দায়</b>                                | <b>৩০১৯৮০.৩৫</b> | <b>২৮২৪৮২.৯০</b> |



## শিল্প প্রতিষ্ঠান ওয়ারী ব্যালান শীট

পারিশিষ্ট - " ক "

| বিবরণ  | এটিলাস বাংলাদেশ শিঃ | বাংলাদেশ স্টেট ফ্যাক্টরী শিঃ | ইউএন ডিউকস শিঃ  | ইউএন বেককস শিঃ  | গাভী ওয়্যারস শিঃ | জেনারেল ইন্ডাস্ট্রিয়াল কোং শিঃ | ন্যাশনাল ডিউকস শিঃ | ঢাকা স্টল ওয়্যারস শিঃ | প্রাপ্তি ইন্ডাস্ট্রিয়াল শিঃ |
|--|---------------------|------------------------------|-----------------|-----------------|-------------------|---------------------------------|--------------------|------------------------|------------------------------|
| <b>স্বামী সম্পত্তিঃ</b>                              |                     |                              |                 |                 |                   |                                 |                    |                        |                              |
| প্রোপার্টি, গ্লাস্ট এবং ইকুইপমেন্ট                   | ৩০০২৪.৬৭            | ২০২৪.৯৩                      | ২৪৫.৪০          | ২৪৫.৪০          | ১১৩৯.৩৮           | ২০৫৩৬.৬৩                        | ৫০০০.০০            | ১১১.১০                 | ৩৩০৫০.১৫                     |
| ফ্যাক্টরী ওয়্যার ইন প্রাইভেট/বিনিয়োগ               | ০.০০                | ২৬৪.২১                       | ০.২০            | ০.২০            |                   |                                 |                    | ০.০০                   | ২৬৪.৪১                       |
| <b>চলতি সম্পত্তিঃ</b>                                |                     |                              |                 |                 |                   |                                 |                    |                        |                              |
| মজুত পণ্য  | ৩৫০.২৬              | ৫২.৯৪                        | ২৫.৬৬           | ২৫.৬৬           | ২০০২.৫০           | ১২৫৩৬.৬৩                        |                    | ৫২.৬৬                  | ২০৭৬৯.১৫                     |
| বিবিধ বেনোমার  | ৬৪৫.৫৮              | ২.৪৬                         | ২৪২.১১          | ২৪২.১১          | ৩৩৬.৯৮            | ১৯৫২.৫০                         |                    | ৩৩৬.৯৮                 | ২৪৯৬.১৫                      |
| বিএসইসি চলতি হিসাব                                   | ০                   | ৬.১৭                         | ১১২৯.৫৯         | ১১২৯.৫৯         | ০.০০              | ০.০০                            |                    | ০.০০                   | ২৯২৯.২৫                      |
| বিএসইসি'র নিয়ন্ত্রণাধীন প্রকল্প সমূহে প্রাপ্য হিসাব | ১১৩.৩৩              | ৫৮.৬৭                        | ৭৩.৪৮           | ৭৩.৪৮           | ০.০০              | ০.০০                            |                    | ০.০০                   | ১৮১.৫৬                       |
| অগ্রিম আদায়   | ৫৬৩০.৫৫             | ৫০.৫৪                        | ৪৫.৮৪           | ৪৫.৮৪           | ০.০০              | ০.০০                            |                    | ০.০০                   | ৫৭৩২.৯৬                      |
| শ্রেণিবদ্ধ পণ্যের মজুত                               | ১১২৮.৫৫             | ৮০.২০                        | ৩.০০            | ৩.০০            | ০.০০              | ০.০০                            |                    | ০.০০                   | ১২১১.২৫                      |
| ওয়্যার্ক ইন প্রোগ্রেস                               | ০.০০                | ৬৪.৬৯                        | ১৬.৫৬           | ১৬.৫৬           | ০.০০              | ০.০০                            |                    | ০.০০                   | ৮১.২৫                        |
| পরিমার্জিত পণ্য                                      | ৪১.৯৪               | ১১১.১৩                       | ২৫.৯২           | ২৫.৯২           | ০.০০              | ০.০০                            |                    | ০.০০                   | ১৬৩.৯৯                       |
| নগদ ও ব্যাংকে জমা                                    | ৩৬৬১.১৩             | ২৩.৬২                        | ৩৬৩৭.৫১         | ৩৬৩৭.৫১         | ০.০০              | ০.০০                            |                    | ০.০০                   | ৩৬৯৪.৭৬                      |
| বিকাশিত কর   | ০.০০                | ৬.০৫                         | ০.০০            | ০.০০            | ০.০০              | ০.০০                            |                    | ০.০০                   | ৬.০৫                         |
| অন্য চলাচল সম্পদ                                     | ০.০০                | ০.০০                         | ০.০০            | ০.০০            | ০.০০              | ০.০০                            |                    | ০.০০                   | ০.০০                         |
| পঞ্জিত লোকসান  | ০.০০                | ৪৫৯২.০৬                      | ৪৫৯২.০৬         | ৪৫৯২.০৬         | ০.০০              | ০.০০                            |                    | ০.০০                   | ৪৫৯২.০৬                      |
| <b>মোট সম্পত্তিঃ</b>                                 | <b>৫৩৩৬৬.২৩</b>     | <b>৬৫৬৬.৬২</b>               | <b>৫৩৩৬৬.২৩</b> | <b>৫৩৩৬৬.২৩</b> | <b>১১৩৯.৩৮</b>    | <b>৫৩৩৬৬.২৩</b>                 |                    | <b>১১১.১০</b>          | <b>৫৩৩৬৬.২৩</b>              |
| <b>শেয়ার মূলধনঃ</b>                                 |                     |                              |                 |                 |                   |                                 |                    |                        |                              |
| অনুমোদিত মূলধনঃ                                      | ১০০০০.০০            | ১০০০০.০০                     | ১০০০০.০০        | ১০০০০.০০        | ১০০০০.০০          | ১০০০০.০০                        |                    | ১০০০০.০০               | ১০০০০.০০                     |
| ইয়াবৃত্ত, বিলিফুত ও পরিশোধিত মূলধনঃ                 | ৩৩২২.৭১             | ০.০০                         | ২৫.৯২           | ২৫.৯২           | ০.০০              | ০.০০                            |                    | ০.০০                   | ৩৩৪৮.৬৫                      |
| <b>সঞ্চিতি ও উদ্ধৃতিঃ</b>                            |                     |                              |                 |                 |                   |                                 |                    |                        |                              |
| সম্পদ পরঃস্থায়ী জমা                                 | ৩৬৩৬৮.৪৫            | ০.০০                         | ০.০০            | ০.০০            | ০.০০              | ০.০০                            |                    | ০.০০                   | ৩৬৩৬৮.৪৫                     |
| সাধারণ জমা   | ২৮০.০০              | ৬.৭৯                         | ২৩.৩০           | ২৩.৩০           | ০.০০              | ০.০০                            |                    | ০.০০                   | ২৮৬.৭৮                       |
| উপার্জিত আয়   | ২৩২২.৮১             | ০.০০                         | ০.০০            | ০.০০            | ০.০০              | ০.০০                            |                    | ০.০০                   | ২৩২২.৮১                      |
| অন্য জমা   | ১৬৩৩.৯৮             | ২৮৪.৫৫                       | ২.১৬            | ২.১৬            | ১৪৫.০৫            | ১৪৫.০৫                          |                    | ০.০০                   | ১৬৩৩.৯৮                      |
| <b>বীধ মেয়াদী ঋণঃ</b>                               |                     |                              |                 |                 |                   |                                 |                    |                        |                              |
| বীধ মেয়াদী ঋণ                                       | ২৫০২.৭২             | ৩৩৫৩.১১                      | ২৫০২.৭২         | ২৫০২.৭২         | ৪৫৩.১১            | ৪৫৩.১১                          |                    | ৪৫৩.১১                 | ২৫০২.৭২                      |
| <b>চলতি দায়ঃ</b>                                    |                     |                              |                 |                 |                   |                                 |                    |                        |                              |
| কাশ স্টোকে এবং ব্যাংক ঋন                             | ০.০০                | ২১.৯১                        | ০.০০            | ০.০০            | ০.০০              | ০.০০                            |                    | ০.০০                   | ২১.৯১                        |
| চুট ন্যাদান ও আনুতোষিক                               | ১১২.৬৯              | ৪৮৬.১১                       | ৩৫২.৮৪          | ৩৫২.৮৪          | ২৫.৬৯             | ২৫.৬৯                           |                    | ০.০০                   | ৬৩৫.৩২                       |
| বিএসইসি'র নিয়ন্ত্রণাধীন প্রকল্প সমূহে প্রদেয়       | ১৪.৯৪               | ০.০০                         | ৪৪.৪৮           | ৪৪.৪৮           | ০.০০              | ০.০০                            |                    | ০.০০                   | ১৪৯.৯৬                       |
| বিবিধ পাওনাদার                                       | ১০৯৪.০১             | ০.০০                         | ২৫.৯২           | ২৫.৯২           | ০.০০              | ০.০০                            |                    | ০.০০                   | ১১২০.৯৫                      |
| খস্টের বিপরীতে দায়                                  | ০.০০                | ১৮৮.৬৫                       | ৪৪.৪৮           | ৪৪.৪৮           | ০.০০              | ০.০০                            |                    | ০.০০                   | ১৮৮.৬৫                       |
| প্রদেয় লগাংখা/বিলিফিত করদায়                        | ৫৯৯.৯৬              | ০.০০                         | ০.০০            | ০.০০            | ০.০০              | ০.০০                            |                    | ০.০০                   | ৫৯৯.৯৬                       |
| বিক্রয়ের বিপরীতে অগ্রিম গ্রহণ                       | ০.০০                | ০.০০                         | ০.০০            | ০.০০            | ০.০০              | ০.০০                            |                    | ০.০০                   | ০.০০                         |
| আরবের সঞ্চিতি  | ৪৪৫.৬৮              | ০.০০                         | ০.০০            | ০.০০            | ০.০০              | ০.০০                            |                    | ০.০০                   | ৪৪৫.৬৮                       |
| সঞ্চিতি পরেয়সমূহ এবং অন্যান্য চলতি দায়             | ২৬৭.৬৮              | ২৬৭.৬৮                       | ০.০০            | ০.০০            | ০.০০              | ০.০০                            |                    | ০.০০                   | ২৬৭.৬৮                       |
| <b>মোট দায়</b>                                      | <b>৫৩৩৬৬.২৩</b>     | <b>৬৫৬৬.৬২</b>               | <b>৫৩৩৬৬.২৩</b> | <b>৫৩৩৬৬.২৩</b> | <b>১১৩৯.৩৮</b>    | <b>৫৩৩৬৬.২৩</b>                 |                    | <b>১১১.১০</b>          | <b>৫৩৩৬৬.২৩</b>              |

বাংলাদেশ হোল্ডিং প্রাইভেট লিমিটেড-এর ব্যালান্স শীট

(লক্ষ টাকা)

| বিবরণ                               | ৩০ জুন ২০২০     | ৩০ জুন ২০১৯     |
|-------------------------------------|-----------------|-----------------|
| স্থায়ী সম্পত্তিঃ                   |                 |                 |
| প্রোপারটি, প্লান্ট এবং ইকুইপমেন্ট   | ১৭০৯০.৮৩        | ১৩০০০১.২২       |
| ইনটানিজবল এসেট                      | ১১৫.০৯          | ৯৪.৪৫           |
| ট্রেড এন্ড আদার রিসভএবল             | ৯২.০৭           | ৪১.৬৪           |
| চলতি সম্পত্তিঃ                      |                 |                 |
| মজুত পণ্য                           | ১৭০২৭.৯৫        | ১৬৯৩৪.২৬        |
| বিবধ দেনাদার                        | ৬৫৩.৭৫          | ১০৪৬.৫২         |
| আন্তঃ কোম্পানি হিসাব                | ২৫.১৪           | ১৭.৪৩           |
| অগ্রিম, জামানত ও আগাম পরিশোধ        | ২১৯.০৬          | ২১৫.৭৯          |
| অগ্রিম আয়কর                        | ২৫১৮.০৪         | ২২০৩.২১         |
| ভ্যাট                               | ২২৪২.২২         | ১৮১১.০৮         |
| নগদ ও ব্যাংকে জমা                   | ৮৪১২.০৩         | ৪৬০১.১০         |
| মোট সম্পত্তিঃ                       | <u>৪৮৩৮২.২২</u> | <u>৪২৫২৫.৬২</u> |
| শেয়ার মূলধনঃ                       |                 |                 |
| অনুমোদিত মূলধনঃ                     | <u>৩৫৯৯০.০০</u> | <u>৩৫৯৯০.০০</u> |
| ইস্যুকৃত, বিলিকৃত ও পরিশোধিত মূলধনঃ | <u>৩৫৯৯০.০০</u> | <u>৩৫৯৯০.০০</u> |
| দীর্ঘ মেয়াদী ঋণঃ                   |                 |                 |
| উপার্জিত আয়                        | ৩০৪০.২৪         | ১১৭১.১৬         |
| ব্যাংক ঋণ                           | ৭.৭২            | ২৩.৩৯           |
| ডেফার্ড ট্যাক্স                     | -               | ৪৫৬.৯০          |
| চলতি দায়ঃ                          |                 |                 |
| ব্যাংক ঋন (আইডিএলিস ফাইন্যান্স)     | ১৫.৬৬           | ২০.২০           |
| বিক্রয়ের বিপরীতে অগ্রীম গ্রহণ      | ১৪৩.৯৭          | ৩২৬.২৭          |
| বিবধ                                | ২০৫৫.৩৭         | ২১৪৮.৫২         |
| অন্যান্য দায়                       | ৭১৪৫.২৪         | ২৩৮৯.১৭         |
| মোট দায়ঃ                           | <u>৪৮৩৯৮.২২</u> | <u>৪২৫২৫.৬২</u> |

## শিল্প প্রতিষ্ঠান ওয়ারী আয় বিবরণী

পরিশিষ্ট - "খ" -

| বিবরণ                                     | গটলাস বাংলাদেশ লিঃ | বাংলাদেশ ড্রেড ফ্যাক্টরী লিঃ | ইন্স্টল টিউবস লিঃ | ইন্স্টল কেবলস লিঃ | গাজী ওয়ারীস লিঃ | জেনারেল ইলেকট্রিক ম্যানুঃ কোং লিঃ | ন্যাশনাল টিউবস লিঃ | ঢাকা স্টীল ওয়ার্কস লিঃ | প্রগতি ইন্ডাস্ট্রিজ লিঃ |
|---|--------------------|------------------------------|-------------------|-------------------|------------------|-----------------------------------|--------------------|-------------------------|-------------------------|
| মোট বিক্রয়ঃ                              | ৩৭,৩৭,৩৯৩          | ৬,২২                         | ৪৭,৬৭৩            | ৪২,৩৬৩            | ৪২,৩৬৩           | ২২,৩৬৩                            | ৪৭,৬৭৩             | ৪৭,৬৭৩                  | ৪৭,৬৭৩                  |
| বাদঃ ভাট                                  | ৬,৩২৩              | ৬,৩২৩                        | ০                 | ০                 | ৬,৩২৩            | ৬,৩২৩                             | ৬,৩২৩              | ৬,৩২৩                   | ৬,৩২৩                   |
| বাদঃ কমিশন                                | ০                  | ০                            | ০                 | ০                 | ০                | ০                                 | ০                  | ০                       | ০                       |
| নীট বিক্রয়                               | ৩১,০৫০             | ০                            | ৪১,৩৪০            | ৪১,৩৪০            | ৩৬,০৪০           | ১৬,০৪০                            | ৩৫,৩৪০             | ৩৫,৩৪০                  | ৩৫,৩৪০                  |
| বাদঃ বিক্রিত পণ্যের ব্যয়                 | ৩১,০৫০             | ৩১,০৫০                       | ৩১,০৫০            | ৩১,০৫০            | ৩১,০৫০           | ৩১,০৫০                            | ৩১,০৫০             | ৩১,০৫০                  | ৩১,০৫০                  |
| মোট মুনাফা/(লোকসান)                       | (৪৪৪৬)             | (৩১,০৫০)                     | (১০,৭১০)          | (১০,৭১০)          | (১০,৭১০)         | (১০,৭১০)                          | (১০,৭১০)           | (১০,৭১০)                | (১০,৭১০)                |
| বাদঃ প্রাথমিক, বিক্রয় ও বিতরণ খরচাদিঃ    |                    |                              |                   |                   |                  |                                   |                    |                         |                         |
| প্রাথমিক ব্যয়                            | ৩২,৬৩৪             | ৩২,৬৩৪                       | ৩২,৬৩৪            | ৩২,৬৩৪            | ৩২,৬৩৪           | ৩২,৬৩৪                            | ৩২,৬৩৪             | ৩২,৬৩৪                  | ৩২,৬৩৪                  |
| ব্যবস্থাপনা পরিচালকের বেতন ও ভাতাদি       | ০                  | ০                            | ০                 | ০                 | ০                | ০                                 | ০                  | ০                       | ০                       |
| পরিচালকের ফি                              | ৬০৪                | ৬০৪                          | ৬০৪               | ৬০৪               | ৬০৪              | ৬০৪                               | ৬০৪                | ৬০৪                     | ৬০৪                     |
| সিরাঙ্কা ফি                               | ২৬০                | ২৬০                          | ২৬০               | ২৬০               | ২৬০              | ২৬০                               | ২৬০                | ২৬০                     | ২৬০                     |
| আইন খরচ                                   | ০                  | ০                            | ০                 | ০                 | ০                | ০                                 | ০                  | ০                       | ০                       |
| বিক্রয় ও বিতরণ খরচ                       | ৪০,৯৯৯             | ৪০,৯৯৯                       | ৪০,৯৯৯            | ৪০,৯৯৯            | ৪০,৯৯৯           | ৪০,৯৯৯                            | ৪০,৯৯৯             | ৪০,৯৯৯                  | ৪০,৯৯৯                  |
| গবেষণা ও উন্নয়ন                          | ২৭০                | ২৭০                          | ২৭০               | ২৭০               | ২৭০              | ২৭০                               | ২৭০                | ২৭০                     | ২৭০                     |
| মোট                                       | ২২,৯৪৬             | ২২,৯৪৬                       | ২২,৯৪৬            | ২২,৯৪৬            | ২২,৯৪৬           | ২২,৯৪৬                            | ২২,৯৪৬             | ২২,৯৪৬                  | ২২,৯৪৬                  |
| পরিচালন মুনাফা/(লোকসান)                   | (৩১,০৫০)           | (৩১,০৫০)                     | (৩১,০৫০)          | (৩১,০৫০)          | (৩১,০৫০)         | (৩১,০৫০)                          | (৩১,০৫০)           | (৩১,০৫০)                | (৩১,০৫০)                |
| বাদঃ অন্যান্য আয় ও ব্যয় সমূহঃ           | ৬,৩৬২              | ৬,৩৬২                        | ৬,৩৬২             | ৬,৩৬২             | ৬,৩৬২            | ৬,৩৬২                             | ৬,৩৬২              | ৬,৩৬২                   | ৬,৩৬২                   |
| অন্যান্য আয়                              | ০                  | ০                            | ০                 | ০                 | ০                | ০                                 | ০                  | ০                       | ০                       |
| অন্যান্য খরচ                              | ৪,৬৩৬              | ৪,৬৩৬                        | ৪,৬৩৬             | ৪,৬৩৬             | ৪,৬৩৬            | ৪,৬৩৬                             | ৪,৬৩৬              | ৪,৬৩৬                   | ৪,৬৩৬                   |
| কর ও লভ্যাংশ স্থানান্তর পূর্ব সমন্বিত আয় | (১৭,২১৪)           | (১৭,২১৪)                     | (১৭,২১৪)          | (১৭,২১৪)          | (১৭,২১৪)         | (১৭,২১৪)                          | (১৭,২১৪)           | (১৭,২১৪)                | (১৭,২১৪)                |
| শ্রমিকদের লভ্যাংশ                         | ০                  | ০                            | ০                 | ০                 | ০                | ০                                 | ০                  | ০                       | ০                       |
| অংশীদারীক তহবিলে স্থানান্তর               | ০                  | ০                            | ০                 | ০                 | ০                | ০                                 | ০                  | ০                       | ০                       |
| শ্রমিক কল্যান তহবিল                       | ০                  | ০                            | ০                 | ০                 | ০                | ০                                 | ০                  | ০                       | ০                       |
| করপূর্বক নীট মুনাফা / (লোকসান)            | (১৭,২১৪)           | (১৭,২১৪)                     | (১৭,২১৪)          | (১৭,২১৪)          | (১৭,২১৪)         | (১৭,২১৪)                          | (১৭,২১৪)           | (১৭,২১৪)                | (১৭,২১৪)                |
| আয়কর বাদ সঙ্কতি                          | ২,৭২               | ২,৭২                         | ২,৭২              | ২,৭২              | ২,৭২             | ২,৭২                              | ২,৭২               | ২,৭২                    | ২,৭২                    |
| কর বাদ সমন্বিত নীট মুনাফা/(লোকসান)        | (১৪,৫১২)           | (১৪,৫১২)                     | (১৪,৫১২)          | (১৪,৫১২)          | (১৪,৫১২)         | (১৪,৫১২)                          | (১৪,৫১২)           | (১৪,৫১২)                | (১৪,৫১২)                |

## বাজেট ও বাজেটীয় নিয়ন্ত্রন

পরিশিষ্ট- 'গ'

| ক্রমিক নং | বিবরণ                           | ২০১৯-২০২০ বাজেট<br>(লক্ষ টাকা) | ২০১৯-২০২০ প্রকৃত<br>(লক্ষ টাকা) | পার্থক্য<br>(লক্ষ টাকা) |
|-----------|---------------------------------|--------------------------------|---------------------------------|-------------------------|
| ১         | প্রত্যক্ষ কাঁচামাল              | ৭১৩৪৬.৭৩                       | ৭৩৩৮৫.৫২                        | (২০৩৮.৭৯)               |
| ২         | প্রত্যক্ষ মজুরী                 | ৩৫২২.২৫                        | ৩১২৬.৩০                         | ৩৯৫.৯৫                  |
| ৩         | শক্তি ও জ্বালানি                | ৬৩৩.১০                         | ৪৬১.৮৭                          | ১৭১.২৩                  |
| ৪         | মেরামত ও রক্ষণাবেক্ষণ           | ২১৩.৯০                         | ১০৬.৫৫                          | ১০৭.৩৫                  |
| ৫         | উৎপাদন উপরিব্যয়                | ৩৪৮১.৫১                        | ২৯৪৮.০২                         | ৫৩৩.৪৯                  |
| ৬         | আধা সম্পন্ন পণ্য                | -১৩২.৭৫                        | -৬০১.১৪                         | (৪৬০.৩৯)                |
| ৭         | <b>উৎপাদন ব্যয়</b>             | <b>৭৯০৬৪.৭৪</b>                | <b>৭৯৪২৭.১২</b>                 | <b>(৩৬২.৩৮)</b>         |
| ৮         | প্রারম্ভিক মজুদ                 | ১০৯১১.৪৫                       | ১০৯৩১.৫২                        | (২০.০৭)                 |
| ৯         | সমাপনী মজুদ                     | ৯৬৩৫.৮৩                        | ১০৭৭৭.১৮                        | (১১৪১.৩৫)               |
| ১০        | বিক্রয় ও বিপণন খরচ             | ১৯১৯.৪০                        | ১৫১৫.৫৯                         | ৪০৩.৮১                  |
| ১১        | প্রশাসনিক ব্যয়                 | ৩৮৯৯.৫১                        | ৩৪৩৮.৪২                         | ৪৬১.০৯                  |
| ১২        | গবেষণা ও উন্নয়ন ব্যয়          | ১০৯৪.৭৫                        | ২০.২৭                           | ১০৭৪.৪৮                 |
| ১৩        | <b>বিক্রিত পন্যের ব্যয়</b>     | <b>৮৭২৫৪.০২</b>                | <b>৮৪৫৫৫.৭৪</b>                 | <b>২৬৯৮.২৮</b>          |
| ১৪        | বিক্রয় ও অন্যান্য আয়          | ৯৭৬০৪.৯৫                       | ৮৮১১৫.৯৯                        | ৯৪৮৮.৯৬                 |
| ১৫        | পরিচালন মুনাফা (১৪-১৩)          | ১০৩৫০.৯৩                       | ৩৫৬০.২৫                         | ৬৭৯০.৬৮                 |
| ১৬        | অন্যান্য আয়                    | ৩৯৬২.১০                        | ৩৩২৮.৬৪                         | ৬৩৩.৪৬                  |
| ১৭        | শ্রমিক কল্যাণ তহবিলে স্থানান্তর | ৬৬০.২৮                         | ৪৪২.৪০                          | (২১৭.৮৮)                |
| ১৮        | সুদ ও করপূর্ব নীট মুনাফা        | ১৩৬৫২.৭৫                       | ৬৪৪৬.৫০                         | ৭২০৬.২৫                 |
| ১৯        | সুদ                             | ১১০৭.৪৫                        | ১১২৯.৪৭                         | (২২.০২)                 |
| ২০        | করপূর্ব নীট মুনাফা              | ১২৫৪৫.৩০                       | ৫৩১৭.০৩                         | ৭২২৮.২৭                 |
| ২১        | কর                              | ৪২৮৫.৫০                        | ২৯৫৫.৪৯                         | ১৩৩০.০১                 |
| ২২        | করবাদ নীট মুনাফা                | ৮২৫৯.৮০                        | ২৩৬১.৫৪                         | ৫৮৯৮.২৬                 |

## শিল্প প্রতিষ্ঠান ওয়ারী রাষ্ট্রীয় কোষাগারে জমার পরিমাণ

| ক্রঃ<br>নং | বিবরণ                             | অর্থবছর (কোটি টাকা) |         |
|------------|-----------------------------------|---------------------|---------|
|            |                                   | ২০১৮-১৯             | ২০১৯-২০ |
| ১)         | প্রগতি ইন্ডাস্ট্রিজ লিঃ           | ৫৬২.৪৪              | ২৪৯.৭৪  |
| ২)         | জেনারেল ইলেকট্রিক ম্যানুঃ কোং লিঃ | ০.৯৯                | ৯.৮০    |
| ৩)         | ইস্টার্ন টিউবস লিঃ                | ০.৩৯                | ০.৩৭    |
| ৪)         | গাজী ওয়্যারস লিঃ                 | ২১.১৩               | ২১.১৩   |
| ৫)         | বাংলাদেশ বেড ফ্যাক্টরী লিঃ        | ০.৪৮                | ০.১৬    |
| ৬)         | ঢাকা স্টীল ওয়ার্কস লি.           | ০০.০০               | ০.১৩    |
| ৭)         | এটলাস বাংলাদেশ লিঃ                | ৬.৯৩                | ৬.৯৭    |
| ৮)         | ন্যাশনাল টিউবস লিঃ                | ৬.৯৯                | ৯.৭১    |
| ৯)         | ইস্টার্ন কেবলস লিঃ                | ১৪.৯১               | ১০.৯৯   |
| মোট        |                                   | ৬১৪.২৯              | ৩০৯.০০  |

## বিএসইসি প্রধান কার্যালয়ের ব্যালাস শীট

পরিশিষ্ট- 'ঘ'

লক্ষ টাকা

| বিবরণ                                       | ৩০ জুন ২০২০              | ৩০ জুন ২০১৯              |
|---|--------------------------|--------------------------|
| মূলধন ও দায়সমূহ                            |                          |                          |
| অনুমোদিত মূলধন                              | <u>২০,০০০,০০০.০০</u>     | <u>২০,০০০,০০০.০০</u>     |
| ইস্যুকৃত, বিলিকৃত ও পরিশোধিত মূলধন          | ১,০০০,০০০.০০             | ১,০০০,০০০.০০             |
| প্রতিষ্ঠানের মূলধনের ব্যয়ের জন্য তহবিলঃ    |                          |                          |
| শেয়ার অংশীদারের জন্য সরকারি তহবিল          | ৫০৩,৯৬১,৭৬৫.০০           | ৫০৩,৯৬১,৭৬৫.০০           |
| কোম্পানী মালিকানার জন্য সরকারি তহবিল        | ১,৭৪৫,০৯৭,৫০০.০০         | ১,৭৪৫,০৯৭,৫০০.০০         |
| বিনিয়োগের সরকারি তহবিল                     | ১২৮,৯২৭,০২০.০০           | ১২৮,৯২৭,০২০.০০           |
| হিসএল-এর XLPE প্রকল্পের তহবিল               | ২৭৭,৬৪০,১৯১.৭০           | ২৬২,৫৬৬,৩৫০.০০           |
| জাতীয়করনের জন্য সরকারি তহবিল               | ২,৩৫১,৩৯৬,০৩৬.৪৯         | ২,৩৫১,৩৯৬,০৩৬.০০         |
| প্রকল্পের জন্য দীর্ঘমেয়াদি ঋণঃ             |                          |                          |
| সরকারের ADP ঋণ                              | ১,৪৫০,১৫৮,৪২০.১৮         | ১,৪৫০,১৫৮,৪২০.০০         |
| ঋণপত্র ইস্যুর মাধ্যমে ADP তহবিল             | ৪৫৯,৬০১,০৬৮.০০           | ৪৫৯,৬০১,০৬৮.০০           |
| বিদেশ ঋণ                                    | ৮,৯৩৬,৬৯৫,৮১৯.২১         | ৮,৯৩৬,৬৯৫,৮১৯.০০         |
| সরকারি অনুদান (স্থানীয় মুদ্রায়)           | ২৬,৫৮৪,৪৭৪.৭২            | ২৬,৫৮৪,৪৭৫.০০            |
| স্বল্পমেয়াদী ঋণঃ                           |                          |                          |
| বিএসইসি বিনিয়োগ সেল                        | ৯,০০২,২৩৩.০০             | ৯,০০২,২৩৩.০০             |
| নিয়ন্ত্রণাধীন প্রতিষ্ঠান হতে তহবিল         | ২,৮৬৯,৯৭৯,২৩৯.০০         | ১,৫৭৪,১৮৩,৬০৩.০০         |
| বিলম্বিত দায়ঃ                              | -                        |                          |
| ছুটি নগদায়ন ও গ্রাটুইটি                    | ৪৬,৬০২,৫৩৪.৪২            | ৩০,১৪৮,০৭২.০০            |
| মূলধন ব্যয়                                 | ২২৬,৮৬৯,০৭১.০০           | ২২৬,৮৬৯,০৭১.০০           |
| কর্পোরেট গেবষণা তহবিল                       | ১,০৪৭,৮৭৮.০০             | ১,০৪৭,৮৭৮.০০             |
| চলতি দায়ঃ                                  |                          |                          |
| তহবিল সংগ্রহ                                | ১,৯৪০,২৫২.৪৪             | ১,৯৪০,২৫২.০০             |
| নিয়ন্ত্রণাধীন প্রতিষ্ঠানের সাথে চলিত হিসাব | ২৫৭,৭২১,৯৫৬.৬০           | ২৬১,৭২৯,৩৪৬.০০           |
| সঞ্চালন ইউনিট এর চলিত হিসাব                 | ১৫৩,৯০৭,৬৭০.২১           | ১৪৫,৫৯৪,৪১৭.০০           |
| নিয়ন্ত্রণাধীন প্রতিষ্ঠানের তহবিল           | ৩৫৪,৯৬৮,০৮৩.০০           | ৩৪৭,৩৬৭,৩৮৬.০০           |
| স্বল্পমেয়াদী ঋণ                            | ১৩৬,৯২৪,৩২৬.০০           | ১৩৬,৯২৪,৩২৬.০০           |
| বিববধ পাওনাদার                              | ৩,২৮৭,৫৮২.৬০             | ৩,২৮৭,৫৮৩.০০             |
| বকেয়া ও সঞ্চিতি                            | ১৭,৭০৩,৫৮৭.০০            | ১৪,৯৯৪,৯৫৭.০০            |
| অন্যান্য দায়                               | ৯৭,১৮১,৯৭১.৯১            | ৯৫,৪৫৫,৭৫৬.০০            |
| মোট দায়                                    | <u>২০,০৫৮,২০০,৬২৩.৪৮</u> | <u>১৮,৬৩৪,৪৪৬,৭১৪.০০</u> |
| সম্পত্তি সমূহঃ                              |                          |                          |
| স্থায়ী সম্পত্তি:                           |                          |                          |
| অবচয় বাদে সম্পদ                            | ১২০,৬০৭,১৯৯.৪৬.০০        | ১৩১,২৫৮,৫৩৩.০০           |
| মূলধনী বিনিয়োগ                             | ৬৫০,০০০.০০               | ৬৫০,০০০.০০               |
| নিয়ন্ত্রণাধীন প্রতিষ্ঠানে বিনিয়োগ         | ১,৫৮৩,৬৬১,৭৬৫.০০         | ১,৫৮৩,৬৬১,৭৬৫.০০         |
| প্রকল্পে ও কোম্পানীতে বিনিয়োগঃ             | ১২,৫৯৭,৭৭৬,৯২৩.৮৩        | ১২,৫৯৭,৭৭৬,৯২৪.০০        |
| ক্রয় ঋণপত্রে সরকারি তহবিল বিনিয়োগ         | ১,৮০৭,১৯৭,৫০০.০০         | ১,৮০৭,১৯৭,৫০০.০০         |
| ক্রয় ঋণপত্রে দীর্ঘমেয়াদী ঋণ               | ১,৮৫৩,৮৮৩,৬০৪.৬২         | ১,৮৫৩,৮৮৩,৬০৪.০০         |
| ক্রয় ঋণপত্রে সরকারি প্রটোকল তহবিল          | ৮,৯৩৬,৬৯৫,৮১৯.২১         | ৮,৯৩৬,৬৯৫,৮১৯.০০         |
| পেনশন তহবিলের বিপরীতে বিনিয়োগ              | ২১,৫৫৪.২০৮.২৫            | ২১,৫৫৪.২০৮.০০            |
| মানব সম্পদ সমতাকরণ তহবিল                    | ২,২৯৯,৬৮৭,৫৯৪.৬৬         | ২,২৯৯,৬৮৭,৫৯৪.০০         |
| ব্যাংকে বিনিয়োগ                            | ২৫২,৬৮৭,৫০১.০২           | ২৪৯,১৯৮,৫৮০.০০           |
| শেয়ারে বিনিয়োগ                            | ২৮,৫০৯,০০০.০০            | ২৮,৫০৯,০০০.০০            |
| চলতি সম্পত্তিঃ                              |                          |                          |
| মওজুদ                                       | ২৬২.৬৮১.৫২               | ২২৩,১৪৩.০০               |
| নিয়ন্ত্রণাধীন প্রতিষ্ঠানে স্বল্পমেয়াদী ঋণ | ১৭২,১৮৪,৭৭০.৯২           | ২২৮,৬৩১,৫৪০.০০           |
| চলিত হিসাব                                  | ১৭৬,২৭২,১১১.৮৫           | ১৫৩,০৫১,৪৮৭.০০           |
| সঞ্চালন ইউনিট এর চলিত হিসাব                 | ৩০,৫২৯,৫৬২.৮৯            | ২৯,৮৮৭,৭৪৪.০০            |
| অগ্রিম, জমা ও প্রদান                        | ১৯১,৪৮০,৫৮১.৫৪           | ১৭৯,১১১,৭৪৪.০০           |
| বিববধ দেনাদার                               | ৫০,৮৩৬,০৪৪.০১            | ৪৭,১২০,৫৯৩.০০            |
| নগদ ও ব্যাংক জমা                            | ২,৫৩১,৫০০,৬৭৮.৫৩         | ১,১৬৪,২৩২,৬০৮.০০         |
| মোট সম্পত্তিঃ                               | <u>২০,০৫৮,২০০,৬২৩.৪৮</u> | <u>১৮,৬৩৪,৪৪৬,৭১৪.০০</u> |



## দেশীয় মানসম্পন্ন পণ্য ব্যবহার করুন জাতীয় অগ্রগতিতে শরীক হোন

### বিএসইসি'র নিয়ন্ত্রণাধীন শিল্প প্রতিষ্ঠানে উৎপাদিত পণ্যসমূহ

“এখন হতে সকল সরকারি procurement-এর ক্ষেত্রে সরকারি প্রতিষ্ঠানে উৎপাদিত দ্রব্য-সামগ্রী অগ্রাধিকার ভিত্তিতে ক্রয় করতে হবে। সরকারি প্রতিষ্ঠানে প্রয়োজনীয় মালামাল না পাওয়া গেলে বাহির থেকে ক্রয় করা যাবে।”

- প্রধানমন্ত্রীর কার্যালয়  
- একনেক সভা

“সরকারি যানবাহন ক্রয়ের ক্ষেত্রে সরকারি প্রতিষ্ঠানের (অগতির) সংযোজিত গাড়ী ক্রয়ে অগ্রাধিকার প্রদান”

- মন্ত্রিপরিষদ বিভাগ



“বিএসইসি'র আন্তর্জাতিক মানসম্মত শিল্প পণ্য ব্যবহার ও ক্রয় করুন।”

“দেশীয় শিল্প বিকাশ ও স্থানীয় দক্ষতার উন্নয়নে সহায়তা করুন।”



“সরকারি শিল্প প্রতিষ্ঠান হতে সরাসরি ক্রয়ের বিষয়ে গুরুত্বের সাথে বিবেচনা”

- পিপিআর-২০০৮ এর  
বিধি ৭৬ (১) (ছ)

### বাংলাদেশ ইম্পাত ও প্রকৌশল করপোরেশন (বিএসইসি)

বিএসইসি ভবন, ১০২, কাজী নজরুল ইসলাম এভিনিউ, ঢাকা -১২১৫

[www.bsec.gov.bd](http://www.bsec.gov.bd)



Gazi Wires Ltd.

National Tubes Ltd.

Dhaka Steel Works Ltd.

GEMCO Ltd.

Pragoti Industries Ltd.

Atlas Bangladesh Ltd.

BBFL

Eastern Tubes Ltd.

Eastern Cables Ltd.